

# Projekt planu zadań ochronnych dla obszaru Natura 2000 Dąbrowa k. Zaklikowa PLH180019

*dr hab. inż. Bogdan Wziątek,  
dr Michał Falkowski*

projekt PL02 „Ochrona różnorodności biologicznej i ekosystemów” realizowany w ramach Mechanizmu Finansowego Europejskiego Obszaru Gospodarczego 2009-2014 pn.: „Opracowanie planów zadań ochronnych dla obszarów Natura 2000 wraz ze wzmocnieniem instytucji sprawującej nadzór nad obszarami Natura 2000 w województwie podkarpackim”),

ZARZĄDZENIE  
REGIONALNEGO DYREKTORA OCHRONY ŚRODOWISKA w Rzeszowie  
z dnia ..... 2016 r.

w sprawie ustanowienia planu zadań ochronnych dla obszaru Natura 2000 Dąbrowa k. Zaklikowa  
PLH180019

Na podstawie art. 28 ust. 5 ustawy z dnia 16 kwietnia 2004 r. o ochronie przyrody (Dz. U. z 2013 r. poz. 627, z późn. zm.\*) zarządza się, co następuje:

§ 1. Ustanawia się plan zadań ochronnych dla obszaru Natura 2000 Dąbrowa k. Zaklikowa PLH180019, zwanego dalej „obszarem Natura 2000”.

§ 2. Opis granic obszaru Natura 2000 określa załącznik nr 1 do zarządzenia.

§ 3. Mapę obszaru Natura 2000 określa załącznik nr 2 do zarządzenia.

§ 4. Identyfikację istniejących i potencjalnych zagrożeń dla zachowania właściwego stanu ochrony siedlisk przyrodniczych, będących przedmiotami ochrony w obszarze Natura 2000, określa załącznik nr 3 do zarządzenia.

§ 5. Cele działań ochronnych w obszarze Natura 2000 określa załącznik nr 4 do zarządzenia.

§ 6.1. Działania ochronne w obszarze Natura 2000 ze wskazaniem podmiotów odpowiedzialnych za ich wykonanie i obszarów ich wdrażania określa załącznik nr 5 do zarządzenia.

2. Mapę działań ochronnych w obszarze Natura 2000 określa załącznik nr 6 do zarządzenia.

§ 7. Zarządzenie wchodzi w życie po upływie 14 dni od dnia ogłoszenia.

\* ) Zmiany tekstu jednolitego wymienionej ustawy zostały ogłoszone w Dz. U. z 2013 r. poz. 628 i 842, z 2014 r. poz. 805, 850, 926, 1002, 1101 i 1863 oraz z 2015 r. poz. 222, 774 i 1045.

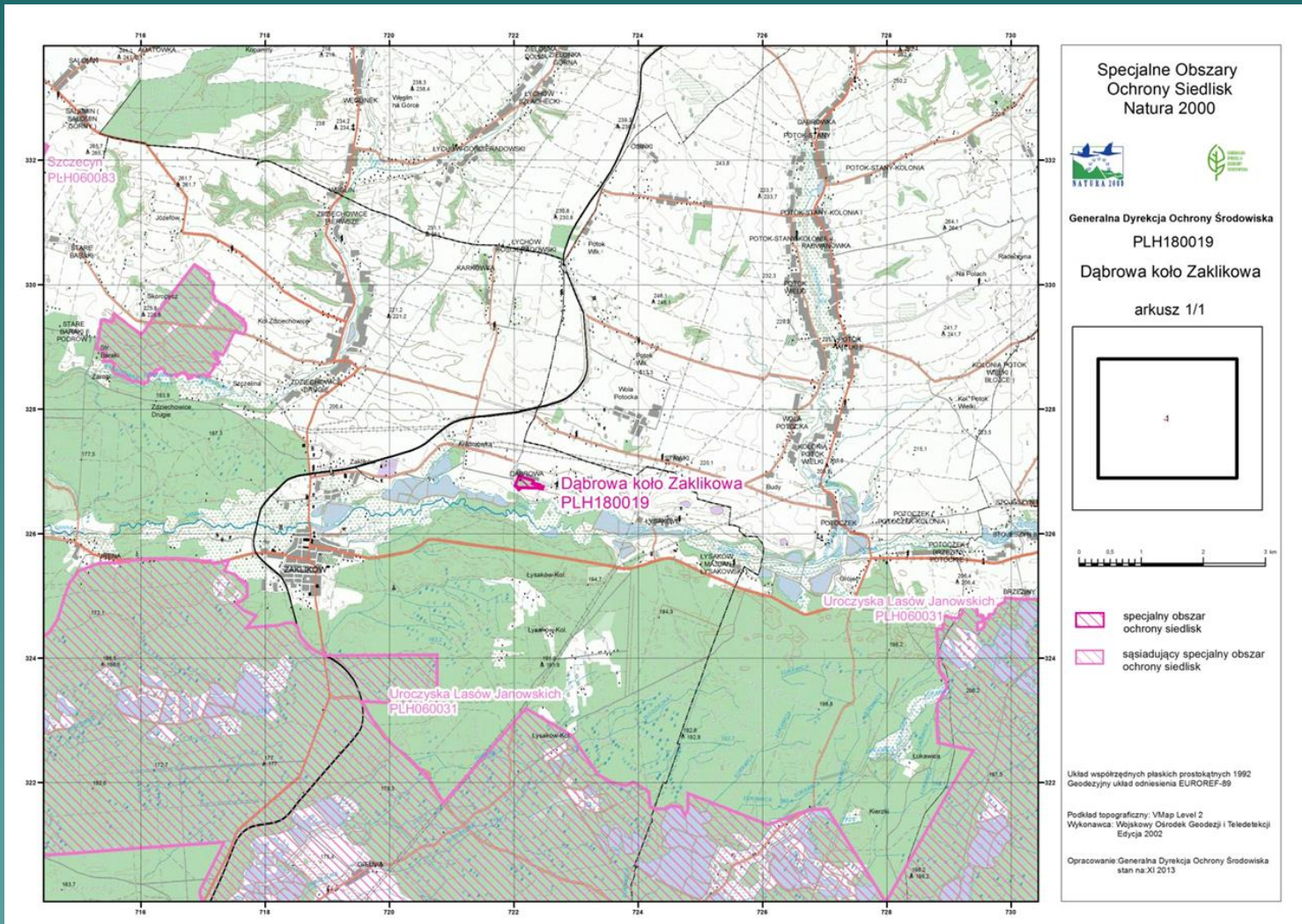
Opis granic obszaru Natura 2000 - współrzędne punktów załamań granicy  
obszaru w układzie współrzędnych płaskich prostokątnych PL-19

Załącznik nr 1 do zarządzenia  
Regionalnego Dyrektora Ochrony Środowiska  
w Rzeszowie z dnia .....2016 r.

X	Y
722293,66	326805,98
722325,33	326795,78
722326,94	326802,22
722365,31	326789,34
722367,99	326799
722413,93	326783,77
722409,04	326768,95
722469,15	326755
722457,61	326724,14
722406,49	326730,72
722381	326733,4
722343,44	326736,62
722199,22	326739,7
722145,42	326741,18
722121,27	326742,52
722108,39	326741,18
722102,22	326737,96
722098,19	326733,94
722090,95	326718,37
722087,73	326713,54
722082,09	326711,4
722075,65	326713,54
722071,84	326717,06
722015,87	326768,68
722026,04	326795,15
722051,21	326860,62
722072,82	326916,83
722077,92	326930,09
722095,53	326924,24
722150,37	326906,01
722308,6	326853,41
722293,66	326805,98

Załącznik nr 2 do zarządzenia  
Regionalnego Dyrektora Ochrony Środowiska  
w Rzeszowie z dnia .....2016 r.

Mapa obszaru Natura 2000



Załącznik Nr 3 do zarządzenia  
Regionalnego Dyrektora Ochrony Środowiska  
w Rzeszowie z dnia .....2016 r.

Identyfikacja istniejących i potencjalnych zagrożeń dla zachowania właściwego stanu ochrony siedlisk przyrodniczych będących przedmiotami ochrony w obszarze Natura 2000

Lp.	Przedmiot ochrony	Zagrożenia		Opis zagrożenia
		Istniejące	Potencjalne	
1.	8210 Wapienne ściany skalne ze zbiorowiskami <i>Potentilla caulescens</i>	K02 Ewolucja biocenotyczna, sukcesja K04.01 Konkurencja	G05.04 Wandalizm	<p><b>K02 Ewolucja biocenotyczna</b>, sukcesja - zmiany sukcesyjne zachodzące na wychodni skalnej, która jest kolonizowana między innymi przez sałatnika leśnego <i>Mycelis muralis</i>.</p> <p><b>K04.01 Konkurencja</b> - nadmierne zacienienie powoduje rozwój mchów konkurujących o zasoby z gatunkami charakterystycznymi siedliska.</p> <p><b>G05.04 Wandalizm</b> – celowe lub nieświadome niszczenie ostańców skalnych, poprzez m.in. palenie ognisk, robienie podkopów, kruszenie i wspinanie.</p>

<p>2. 9170 Grąd środkowoeuropejski i subkontynentalny (<i>Galio-Carpinetum</i>, <i>Tilio-Carpinetum</i>)</p>	<p>E03.01 Pozbywanie się odpadów z gospodarstw domowych</p>	<p>B02 Gospodarka leśna i plantacyjna; użytkowanie lasów i plantacji G01.03 Pojazdy zmotoryzowane I01 Nierodzące gatunki zaborcze K02.04 Zakwaszenie</p>	<p><b>E03.01 Pozbywanie się odpadów z gospodarstw domowych</b> – bliskie sąsiedztwo zabudowy mieszkaniowej oraz niski poziom świadomości ekologicznej ludzi generuje zagrożenie pozbywania się przez okolicznych mieszkańców odpadów z gospodarstw domowych - m.in. substancji chemicznych, tworzyw sztucznych, zużytych opon, co może bezpośrednio lub pośrednio negatywnie wpływać na stan ochrony siedliska i być źródłem ekspansji gatunków obcych geograficznie.</p> <p><b>B02 Gospodarka leśna i plantacyjna;</b> użytkowanie lasów i plantacji – efektem hodowli i eksploatacji drzewostanów w grądach brak jest odpowiedniej ilości martwego drewna, w tym stojących i leżących pni (kłód). Prace trzebieżowe i zrywaka dłużyć w okresie wegetacyjnym prowadzi do niszczenia runa. Niepożądane jest wprowadzanie takich gatunków jak sosna, modrzew i buk, obcych ekologicznie grądom. Modyfikacja gospodarki leśnej m.in. pozyskiwanie drewna w okresie jesienno-zimowym w dłuższej perspektywie stopniowo wpłynie na poprawę stanu zachowania siedlisk przyrodniczych.</p> <p><b>G01.03 Pojazdy zmotoryzowane</b> – urozmaicona rzeźba terenu, w tym znaczne nachylenia mogą zachęcać właścicieli quadów i motorowych jednośladów do przejazdów przez obszar Natura 2000. W efekcie dojść może do zniszczenia siedliska.</p> <p><b>I01 Nierodzące gatunki zaborcze</b> – grądy są zbiorowiskiem, które może zostać skolonizowane przez obce gatunki m.in. z rodzaju <i>Impatiens</i> i czeremchę amerykańską <i>Padus serotina</i>. Aktualnie nie stwierdzono takich gatunków, ale bezpośrednie sąsiedztwo z zabudową stwarza potencjalne niebezpieczeństwo. Podjęcie działań z zakresu ochrony czynnej nie jest w chwili obecnej konieczne, należy jednak siedlisko monitorować pod kątem pojawienia się realnego zagrożenia i reagować na bieżąco.</p> <p><b>K02.04 Zakwaszenie</b> – wprowadzenie do drzewostanów gatunków iglastych powoduje zakwaszenie gleby będące efektem opadu igliwia i szyszek. Skala i natężenie tego procesu nie są należycie rozpoznane w przypadku obszaru Natura 2000. Wnioski oparte są o dane literaturowe oraz składy ilościowe i jakościowe miejscowych drzewostanów. Należy dążyć do całkowitego odstąpienia nasadzeń drzew iglastych (świerk, sosna, modrzew) w grądach w pracach odnowieniowych.</p>
--	---	--	---

3. Świetlista dąbrowa  
(*Potentillo albae-  
Quercetum*)

E03.01 Pozbywanie  
się odpadów z  
gospodarstw  
domowych  
K02 Ewolucja  
biocenotyczna,  
sukcesja  
K04.01 Konkurencja

B02 Gospodarka leśna i  
plantacyjna; użytkowanie lasów  
i plantacji  
G01.03 Pojazdy  
zmotoryzowane  
I01 Nierodzone gatunki  
zaborcze  
I02 Problematiczne gatunki  
rodzime  
K04.05 Szkody wyrządzone  
przez roślinożerców

E03.01 Pozbywanie się odpadów z gospodarstw domowych – bliskie sąsiedztwo zabudowy mieszkaniowej oraz niski poziom świadomości ekologicznej ludzi generuje zagrożenie pozbywania się przez okolicznych mieszkańców odpadów z gospodarstw domowych - m.in. substancji chemicznych, tworzyw sztucznych, zużytych opon, co może bezpośrednio lub pośrednio negatywnie wpływać na stan ochrony siedliska i być źródłem ekspansji gatunków obcych geograficznie.

K02 Ewolucja biocenotyczna, sukcesja – dąbrowy świetliste są zbiorowiskami, które na terenie kraju mają przede wszystkim charakter antropogeniczny. Powstały one w wyniku specyficznej, nie istniejącej współcześnie, działalności człowieka, zwłaszcza wypasu i grabienia liści w grądach. Brak oddziaływania uruchomił naturalny proces regeneracji roślinności grądowej (grądowienie) i stopniowe przekształcanie się płatów dąbrów w grądy. Proces na terenie obszaru Natura 2000 przybiera na sile i obejmuje różnym stopniu całe płaty dąbrowy zagrażając gatunkom ciepło- i światłolubnym, w tym chronionych i rzadkich.

K04.01 Konkurencja – w wyniku nadmiernego rozwoju krzewów i podrostu drzew (m.in.; leszczyna, trzmielina, grab, jawor, klon zwyczajny) wzrasta zacienienie. Efektem jest zanikanie w runie gatunków światło- i ciepłolubnych gatunków na rzecz gatunków ceniolubnych i eurytopowych.

B02 Gospodarka leśna i plantacyjna; użytkowanie lasów i plantacji – pozostawienie na powierzchni gałęzi po wycince drzew w dąbrowach prowadzi do eutrofizacji podłoża i ograniczenia miejsca do wzrostu dla gatunków światło- i ciepłolubnych. Prace trzebieżowe i zrywaka dłużyć w okresie wegetacyjnym prowadzi do niszczenia runa. Wprowadzanie takich gatunków, jak świerk, daglezja, modrzew i buk powoduje zacienianie runa.

G01.03 Pojazdy zmotoryzowane – urozmaicona rzeźba terenu, w tym znaczne nachylenia mogą zachęcać właścicieli quadów i motorowych jednośladów do przejazdów przez obszar Natura 2000. W efekcie dojść może do zniszczenia siedliska.

I01 Nierodzone gatunki zaborcze – dąbrowy są zbiorowiskiem, które może zostać skolonizowane przez obce gatunki m.in. z czeremchą amerykańską *Padus serotina*, robinia akacyjna *Robinia pseudoacacia*, żarnowiec miotlasty *Cytisus scoparius* i przedstawicieli rodzajów łubin *Lupinus*. Aktualnie nie stwierdzono takich gatunków, ale bezpośrednie sąsiedztwo zabudowy oraz kapliczki stwarza potencjalne niebezpieczeństwo wnikania obcych gatunków.

I02 Problematiczne gatunki rodzime – gwałtowne zwiększenie światła w runie (wynik zabiegów z zakresu czynnej ochrony lub eksploatacja gospodarcza drzewostanu) może stworzyć odpowiednie warunki dla rozwoju niepożądanych gatunków, jak m.in.; szerokoliste trawy, orlica pospolita *Pteridium aquilinum* i jeżyny *Rubus*.

K04.05 Szkody wyrządzone przez roślinożerców – położenie Obszaru w obrębie urozmaiconego krajobrazowo i siedliskowo terenu oraz obecność karmy jaką stanowią żołądźce sprzyja koncentracji dzików. Przegęszczenie populacji lub koncentracja większej liczby osobników w Obszarze może wpływać na niszczenie i runa dąbrów w wyniku buchtowania i wydeptywania, oraz sprzyjać wnikaniu gatunków obcych lub rodzimych, wykazujących się ekspansywnością (nasiona przenoszone w sierści).

4.	Dzwonecznik wonny <i>Adenophora liliifolia</i>	K02 Ewolucja biocenotyczna, sukcesja K04.01 Konkurencja	<p>K02 Ewolucja biocenotyczna, sukcesja – proces ten dotyczy wszystkich stanowisk dzwonecznika wonnego. Proces regeneracji roślinności grądowej (grądowienie) w dąbrowach świetlistych będących siedliskiem dzwonecznika, zwłaszcza podszytu, powoduje wzrost zacienienia. Proces na terenie obszaru Natura 2000 przybiera na sile i zagraża rosnącemu w runie dzwonecznikowi wonnemu. Ten światłolubny gatunek będzie zmniejszał swoją liczebność, jak również zmniejszeniu ulegną: liczba osobników generatywnych oraz areał.</p> <p>K04.01 Konkurencja – w dąbrowie występuje w większej ilościowości kilka gatunków stanowiących konkurencje dla dzwonecznika wonnego oraz innych światło- i ciepłolubnych roślin. Należą do nich, przede wszystkim gatunki tworzące podszyt m.in.: leszczyna, grab i klony. Pogorszenie warunków świetlnych powoduje pojawienie się bardziej eurytopowych gatunków roślin które ograniczają rozwój populacji dzwonecznika.</p>
		<p>E03.01 Pozbywanie się odpadów z gospodarstw domowych B02 Gospodarka leśna i plantacyjna; użytkowanie lasów i plantacji C01.01.01 Kamieniołomy piasku i żwiru D01.01 Ścieżki, szlaki piesze, szlaki rowerowe F04.01 Płądrowanie stanowisk roślin G01.03 Pojazdy zmotoryzowane G05.04 Wandalizm I02 Problematyczne gatunki rodzime K04.05 Szkody wyrządzane przez roślinożerców M02.03 Zmniejszenie populacji lub wyginiecie gatunku</p>	<p>B02 Gospodarka leśna i plantacyjna; użytkowanie lasów i plantacji – pozostawienie na powierzchni gałęzi po wycięciu drzew w dąbrowach prowadzi do eutrofizacji podłoża i ograniczenia miejsca do wzrostu dla dzwonecznika wonnego. Prace trzebieżowe i zrywaka dłużyc w okresie wegetacyjnym może spowodować zniszczenie osobników tego gatunku. Wprowadzanie takich gatunków, jak świerk, daglezia, modrzew i buk spowoduje zwiększenie zacienienia runa, w którym rośnie dzwonecznik.</p> <p>C01.01.01 Kamieniołomy piasku i żwiru – w bliskim sąsiedztwie stanowisk dzwonecznika wydobywane były w poprzednich dekadach kopaliny, o czym świadczą powstałe wyrobiska. Pokłady naturalnych surowców nadal znajdują się na terenie Obszaru i najbliższym otoczeniu. Ewentualna ich eksploatacja może doprowadzić do zniszczenia stanowisk dzwonecznika i jego siedliska.</p> <p>D01.01 Ścieżki, szlaki piesze, szlaki rowerowe – obecność ścieżek oraz urozmaicona rzeźba terenu może generować nadmierny ruch i penetrację turystyczną, w tym rowerową. W efekcie dojść może do zniszczenia stanowisk dzwonecznika wonnego i jego siedliska.</p> <p>E03.01 Pozbywanie się odpadów z gospodarstw domowych – na terenie Obszaru stwierdzono składowanie przez mieszkańców odpadów z gospodarstw domowych. Istnieje potencjalne zagrożenie, że odpady będą składowane bezpośrednio w miejscach występowania dzwonecznika prowadząc do jego fizycznego zniszczenia.</p> <p>F04.01 Płądrowanie stanowisk roślin – dzwonecznik wonny może być celowo zrywany w okresie kwitnienia lub przekopywany do ogródków przydomowych. Potencjalnie może być pozyskiwany jako materiał zielnikowy.</p> <p>G01.03 Pojazdy zmotoryzowane – urozmaicona rzeźba terenu, w tym znaczne nachylenia mogą zachęcać właścicieli quadów i motorowych jednośladów do przejazdów przez obszar Natura 2000. W efekcie dojść może do zniszczenia dzwonecznika wonnego i jego siedliska.</p> <p>G05.04 Wandalizm – potencjalnie może dochodzić do celowego lub nieświadomego niszczenia stanowisk dzwonecznika.</p> <p>I02 Problematyczne gatunki rodzime – czynniki zwiększające dostęp światła, jakim byłaby eksploatacja drzewostanu lub intensywne zabiegi z zakresu czynnej ochrony mogą spowodować drastyczną zmianę warunków świetlnych i nadmierny rozwój m.in. konkurencyjnych traw szerokolistnych oraz jeżyn <i>Rubus</i>.</p> <p>K04.05 Szkody wyrządzane przez roślinożerców – położenie Obszaru w obrębie urozmaiconego krajobrazowo i siedliskowo terenu oraz obecność karmy jaką stanowią żołędzie sprzyja koncentracji dzików. Przegęszczenie populacji może wpływać na niszczenie dzwonecznika w wyniku buchtowania i wydeptywania.</p> <p>M02.03 Zmniejszenie populacji lub wyginiecie gatunku – brak działań z zakresu czynnej ochrony, sukcesja oraz pośrednie lub bezpośrednie niszczenie przez człowieka dzwonecznika mogą doprowadzić do zaniku gatunku w obszarze Natura 2000.</p>



Załącznik nr 4 do zarządzenia  
Regionalnego Dyrektora Ochrony Środowiska  
w Rzeszowie z dnia .....2016 r.

Cele działań ochronnych w obszarze Natura 2000

Lp.	Przedmiot ochrony	Cele działań ochronnych	Perspektywa osiągnięcia właściwego stanu ochrony
1.	8210 Wapienne ściany skalne ze zbiorowiskami <i>Potentilletalia caulescentis</i>	Celem jest zachowanie siedliska i utrzymanie go w stanie niepogorszonym (U1) poprzez zmniejszenie zacielenia.	Brak możliwości osiągnięcia właściwego stanu ochrony w okresie obowiązywania PZO. (FV)
2.	9170 Grąd środkowoeuropejski i subkontynentalny ( <i>Galio-Carpinetum</i> , <i>Tilio-Carpinetum</i> )	Celem jest utrzymanie siedliska w stanie niepogorszonym (U1) oraz wzrost udziału drzew biocenotycznych.	Brak możliwości osiągnięcia właściwego stanu ochrony w okresie obowiązywania PZO. (FV)
3.	*91I0 Świetlista dąbrowa ( <i>Potentillo albae-Quercetum</i> )	Zachowanie dotychczasowej powierzchni siedliska (w tym: występowanie gatunków charakterystycznych dla siedliska na poziomie około 70% transektu, gatunków ciepłolubnych na poziomie min 20%, zwarcie podszytu nie przekraczające 30%, poprawa warunków świetlnych, powstrzymanie procesu grądowienia oraz redukcja biomasy runa poprzez wykoszenie	Perspektywa osiągnięcia właściwego stanu ochrony (FV) w II połowie obowiązywania PZO.
4.	4068 Dzwonecznik wonny <i>Adenophora liliifolia</i>	Zachowanie możliwie licznej populacji dzwonecznika wonnego (tj. liczebność populacji na poziomie min. 60 osobników, w tym 50% generatywnych) oraz dążenie do osiągnięcia właściwego stanu siedliska gatunku poprzez poprawę warunków świetlnych i eliminację gatunków konkurencyjnych. Powierzchnia zajętego siedliska nie powinna być mniejsza niż 1,5 ha.	Perspektywa osiągnięcia właściwego stanu ochrony (FV) w II połowie obowiązywania PZO.

Załącznik nr 5 do zarządzenia  
Regionalnego Dyrektora Ochrony Środowiska  
w Rzeszowie z dnia .....2016 r.

Działania ochronne ze wskazaniem podmiotów odpowiedzialnych za ich wykonanie i obszarów ich wdrażania

Lp.	Przedmiot ochrony	Działania ochronne	Obszar wdrażania	Podmiot odpowiedzialny za wykonanie
1.	Wszystkie przedmioty ochrony	Oznakowanie granic obszaru tablicami informacyjnymi. Ich doraźna wymiana i/lub konserwacja	Na granicy, przy drogach prowadzących do Obszaru  Oznakowani: 1-3 rok obowiązywania planu  Utrzymanie i konserwacja: przez pozostały okres obowiązywania planu	Sprawującym nadzór nad obszarem Natura 2000
2.	8210 Wapienne ściany skalne ze zbiorowiskami <i>Potentilletalia caulescentis</i>	Zapobieganie nadmiernemu zacienieniu	Wycinka wszystkich drzew i krzewów rosnących w odległości 2 m od bloku skalnego z usunięciem pozyskanej biomasy (w tym gałęzi ) z terenu Obszaru W ciągu pierwszych 3 lat obowiązywania PZO.  działka ew. 47/1  Zabieg należy wykonać w okresie jesienno-zimowym	Właściciel lub posiadacz obszaru na podstawie porozumienia zawartego z organem sprawującym nadzór nad obszarem albo na podstawie zobowiązania podjętego w związku z korzystaniem z programów wsparcia z tytułu dochodowości, a w odniesieniu do gruntów stanowiących własność Skarbu Państwa lub własność jednostek samorządu terytorialnego – zarządca nieruchomości w związku z wykonywaniem obowiązków z zakresu ochrony środowiska na podstawie przepisów prawa albo, w przypadku braku tych przepisów, na podstawie porozumienia zawartego z organem sprawującym nadzór nad obszarem

Lp.	Przedmiot ochrony	Działania ochronne	Obszar wdrażania	Podmiot odpowiedzialny za wykonanie
3.	9170 Grąd środkowoeuropejski i subkontynentalny ( <i>Galio-Carpinetum</i> , <i>Tilio-Carpinetum</i> )	Utrzymanie bogactwa runa i zróżnicowania florystycznego grądów	Zabiegi trzebieży należy przeprowadzić w I i IV kwartale roku, czyli po sezonie wegetacyjnym. Na okres obowiązywania PZO Zgodnie z uproszczonym Panem Urządzenia Lasu przez cały okres obowiązywania planu	Właściciel lub posiadacz obszaru
4.		Zwiększenie bioróżnorodności	Podczas wykonywania trzebieży należy pozostawić zamierające i dziuplaste. Na okres obowiązywania PZO	
5.		Unaturalnienie składów gatunkowych	Przy odnowieniach w składzie gatunkowym należy uwzględnić następujące gatunki: Db, Lp, Kl, Jw, Gr, Brz. Niewskazane jest w składach odnowieniowych wprowadzanie gatunków niezgodnych z siedliskiem jak: Bk, Md, So, Św Zgodnie z uproszczonym Panem Urządzenia Lasu przez cały okres obowiązywania planu	

Lp.	Przedmiot ochrony	Działania ochronne	Obszar wdrażania	Podmiot odpowiedzialny za wykonanie
6.	91I0 Ciepłolubne dąbrowy ( <i>Quercetalia pubescenti-petraeae</i> )	Poprawa warunków świetlnych w runie	<p>Redukcja podszytu – działanie zmierzające do zmniejszenia ilości podszytu na całej powierzchni do poziomu 50 % obejmujące usuwanie w szczególności graba, lipy, klonu, jawora, leszczyny i trzmieliny. Uzyskana masę należy usunąć z powierzchni siedliska.</p> <p>Co 3 lata w trakcie obowiązywania PZO</p> <p>Zabieg należy prze-prowadzić w okresie 15 września - 15 marca.</p>	Właściciel lub posiadacz obszaru na podstawie porozumienia zawartego z organem sprawującym nadzór nad obszarem albo na podstawie zobowiązania podjętego w związku z korzystaniem z programów wsparcia z tytułu dochodowości, a w odniesienie do gruntów stanowiących własność Skarbu Państwa lub własność jednostek samorządu terytorialnego – zarządca nieruchomości w związku z wykonywaniem obowiązków z zakresu ochrony środowiska na podstawie przepisów prawa albo, w przypadku braku tych przepisów, na podstawie porozumienia zawartego z organem sprawującym nadzór.
7.		Poprawienie struktury runa	<p>Wykaszanie runa – działanie zmierzające do przywrócenia właściwego stanu siedliska, polegające na ograniczaniu nadmiernie rozwiniętej roślinności runa i wywiezieniem uzyskanej masy z Obszaru.</p> <p>Jednorazowo w I 5-latce obowiązywania PZO po sezonie wegetacyjnym</p> <p>Zabieg należy przeprowadzić w okresie 15 września – 15 października</p>	
8.		Eliminacja gatunków drzew niezgodnych z siedliskiem i mogących w przyszłości zaciemniać runo	<p>Uśnięcie sadzonek i podrostu buka oraz drzew iglastych - świerka i daglezi</p> <p>Jednorazowo w I 5-latce obowiązywania PZO</p> <p>Zabieg należy przeprowadzić w okresie w okresie 15 września – 15 marca</p>	
9.		Utrzymanie bogactwa runa i zróżnicowania florystycznego dąbrów	<p>Na okres obowiązywania PZO</p> <p>Zabiegi trzebieży należy przeprowadzić w I i IV kwartale roku, czyli po sezonie wegetacyjnym</p>	

Lp.	Przedmiot ochrony	Działania ochronne	Obszar wdrażania	Podmiot odpowiedzialny za wykonanie
10.		Poprawienie warunków świetlnych w runie	W ramach działania dla siedliska 91I0	Właściciel lub posiadacz obszaru na podstawie porozumienia zawartego z organem sprawującym nadzór nad obszarem albo na podstawie zobowiązania podjętego w związku z korzystaniem z programów wsparcia z tytułu dochodowości, a w odniesienie do gruntów stanowiących własność Skarbu Państwa lub własność jednostek samorządu terytorialnego – zarządca nieruchomości w związku z wykonywaniem obowiązków z zakresu ochrony środowiska na podstawie przepisów prawa albo, w przypadku braku tych przepisów, na podstawie porozumienia zawartego z organem sprawującym nadzór. Zgodnie z Uproszczonym Planem Urządzania Lasu
11.		W ramach działania A2 dla siedliska 91I0		

4068  
Dzwonecznik  
wonny  
*Adenophora  
liliifolia*

Lp.	Przedmiot ochrony	Działania ochronne	Obszar wdrażania	Podmiot odpowiedzialny za wykonanie
Dotyczące monitoringu stanu przedmiotów ochrony oraz realizacji celów działań ochronnych				
12.	8210 Wapienne ściany skalne ze zbiorowiskami <i>Potentilletalia caulescentis</i>	Kontrola przeprowadzonej wycinki drzew i krzewów oraz efektu zabiegu w postaci odstąpienia i wyeksponowania ostańca skalnego	W ciągu pierwszych 3 lat obowiązywania PZO	Sprawującym nadzór nad obszarem Natura 2000
13.	9170 Grąd środkowoeuropejski i subkontynentalny ( <i>Galio-Carpinetum</i> , <i>Tilio-Carpinetum</i> )	Potwierdzenie prowadzenia zrównoważonej gospodarki leśnej tj. prowadzenia zabiegów w I i IV kwartale roku oraz pozostawienia zamierających, dziuplastych drzew i martwego drewna, uwzględnienia właściwych gatunków drzew w odnowieniach.	W ciągu pierwszych 3 lat obowiązywania PZO	
14.	*91I0 Ciepłolubne dąbrowy ( <i>Quercetalia pubescenti-petraeae</i> )	Kontrola przeprowadzonego zabiegu redukcji podszytu	Każdorazowo po wykonaniu zdania na podstawie podpisanego protokołu zdawczo-odbiorczego	
15.		Kontrola przeprowadzonego zabiegu wykoszenia runa i usunięcia drzew niezgodnych z siedliskiem (buka, świerka i daglezji)	Po wykonaniu zdania na podstawie podpisanego protokołu zdawczo-odbiorczego	
16.		Kontrola terminów przeprowadzanych trzebieży	Co 3 lata Kontrole należy wykonać w sezonie wegetacyjnym w okresie czerwiec – sierpień	
17.	4068 Dzwonecznik wonny <i>Adenophora liliifolia</i>	Monitoring warunków świetlnych	W ramach kontroli dla siedliska 91I0	
		Monitoring struktury runa		

Załącznik nr 6 do zarządzenia  
Regionalnego Dyrektora Ochrony Środowiska  
w Rzeszowie z dnia .....2016 r.

Mapa działań ochronnych (mapa pogładowa)



## Uzasadnienie

w tym uwagi i wnioski do projektu planu zadań ochronnych

<b>Imię i nazwisko (nazwa instytucji)</b>	<b>Data wpływu uwag do urzędu</b>	<b>Treść uwagi</b>	<b>Sposób rozpatrzenia</b>	<b>Uwagi</b>
---	-----------------------------------	--------------------	----------------------------	--------------

## Ocena Skutków Regulacji (OSR)



Dziękuję za uwagę