

Plan zadań ochronnych
dla obszaru Natura 2000

Jaćmierz PLH180032

w województwie podkarpackim

Wykonawca:
Dominik Wróbel

**na zlecenie Regionalnej Dyrekcji Ochrony Środowiska
w Rzeszowie**

Autorzy:

Dominik Wróbel – koordynator projektu PZO, ekspert botanik i entomolog

SPIS TREŚCI

1. Etap wstępny pracy nad <i>Planem</i>	4
1.1. Informacje ogólne	4
1.2. Ustalenie terenu objętego <i>Planem</i>	5
1.3. Mapa obszaru Natura 2000	6
1.4. Opis założeń do sporządzenia <i>Planu</i>	7
1.5. Ustalenie przedmiotów ochrony objętych <i>Planem</i>	10
1.6. Opis procesu komunikacji z różnymi grupami interesu	11
1.7. Kluczowe instytucje/osoby dla obszaru i zakres ich odpowiedzialności	12
1.8. Zespół Lokalnej Współpracy	14
2. Etap II Opracowanie projektu <i>Planu</i>	15
Moduł A	15
2.1. Informacja o obszarze i przedmiotach ochrony	15
2.2. Ogólna charakterystyka obszaru	18
2.3. Struktura własności i użytkowania gruntów	20
2.4. Zagospodarowanie terenu i działalność człowieka	20
2.5. Istniejące i projektowane plany/programy/projekty dotyczące zagospodarowania przestrzennego	20
2.6. Informacja o przedmiotach ochrony objętych <i>Planem</i> wraz z zakresem prac terenowych – dane zweryfikowane	21
2.6.1. Typy siedlisk przyrodniczych	23
2.6.2. Gatunki roślin i ich siedliska występujące na terenie obszaru	24
2.6.3. Gatunki zwierząt i ich siedliska występujące na terenie obszaru	24
Moduł B	27
3. Stan ochrony przedmiotów ochrony objętych <i>Planem</i>	27
4. Analiza zagrożeń	30
5. Cele działań ochronnych	33
Moduł C	34
6. Ustalenie działań ochronnych	34
7. Ustalenie działań w zakresie monitoringu stanu ochrony przedmiotów ochrony	38
8. Wskazania do dokumentów planistycznych	39
9. Przesłanki sporządzenia planu ochrony	39
10. Projekt weryfikacji SDF obszaru i jego granic	39
11. Zestawienie uwag i wniosków	40
12. Literatura	41

Dokumentacja Planu zadań ochronnych dla obszaru Natura 2000 Jaćmierz PLH180032 w województwie podkarpackim

1. Etap wstępny pracy nad *Planem*

1.1. Informacje ogólne

Nazwa obszaru	Jaćmierz
Kod obszaru	PLH180032
Opis granic obszaru	Załącznik nr 1 (tabela punktów załamania granic)
SDF	Załącznik 2 (plik PDF Standardowego Formularza Danych)
Położenie	woj. podkarpackie, powiat sanocki, gmina Zarszyn, miejscowości: Jaćmierz, Posada Jaćmierska
Powierzchnia obszaru (w ha)	174,45
Status prawny	Obszar zatwierdzony jako obszar mający znaczenie dla Wspólnoty decyzją Komisji Europejskiej 2011/64/UE [decyzja Komisji z dnia 10 stycznia 2011 r. w sprawie przyjęcia na mocy dyrektywy Rady 92/43/EWG czwartego zaktualizowanego wykazu terenów mających znaczenie dla Wspólnoty składających się na kontynentalny region biogeograficzny, notyfikowana jako dokument nr C(2010) 9669; Dziennik Urzędowy Unii Europejskiej L 33/146 z 08.02.2011]. Aktualny status prawny, powierzchnia obszaru oraz jego współrzędne geograficzne regulowane są na mocy Decyzji Wykonawczej Komisji (UE) 2015/69 z dnia 3 grudnia 2014 r. w sprawie przyjęcia ósmego zaktualizowanego wykazu terenów mających znaczenie dla Wspólnoty składających się na kontynentalny region biogeograficzny [notyfikowana jako dokument nr C (2014) 9072].
Termin przystąpienia do sporządzenia Planu	07-04-2015
Termin zatwierdzenia Planu	
Koordynator Planu	Dominik Wróbel, pterido@interia.pl , tel. 503765895
Planista Regionalny	Barbara Antosyk, (17) 785-00-44, wew. 666, barbara.antosyk.rzeszow@rdoś.gov.pl

	Maciej Ciuła, (17) 785-00-44, wew. 664, maciej.ciuła.rzeszow@rdos.gov.pl
Sprawujący nadzór	Regionalny Dyrektor Ochrony Środowiska w Rzeszowie, al. Józefa Piłsudskiego 38, 35-001 Rzeszów; Tel: (17) 785-00-44; fax: (17) 852-11-09; e-mail: sekretariat.rzeszow@rdos.gov.pl

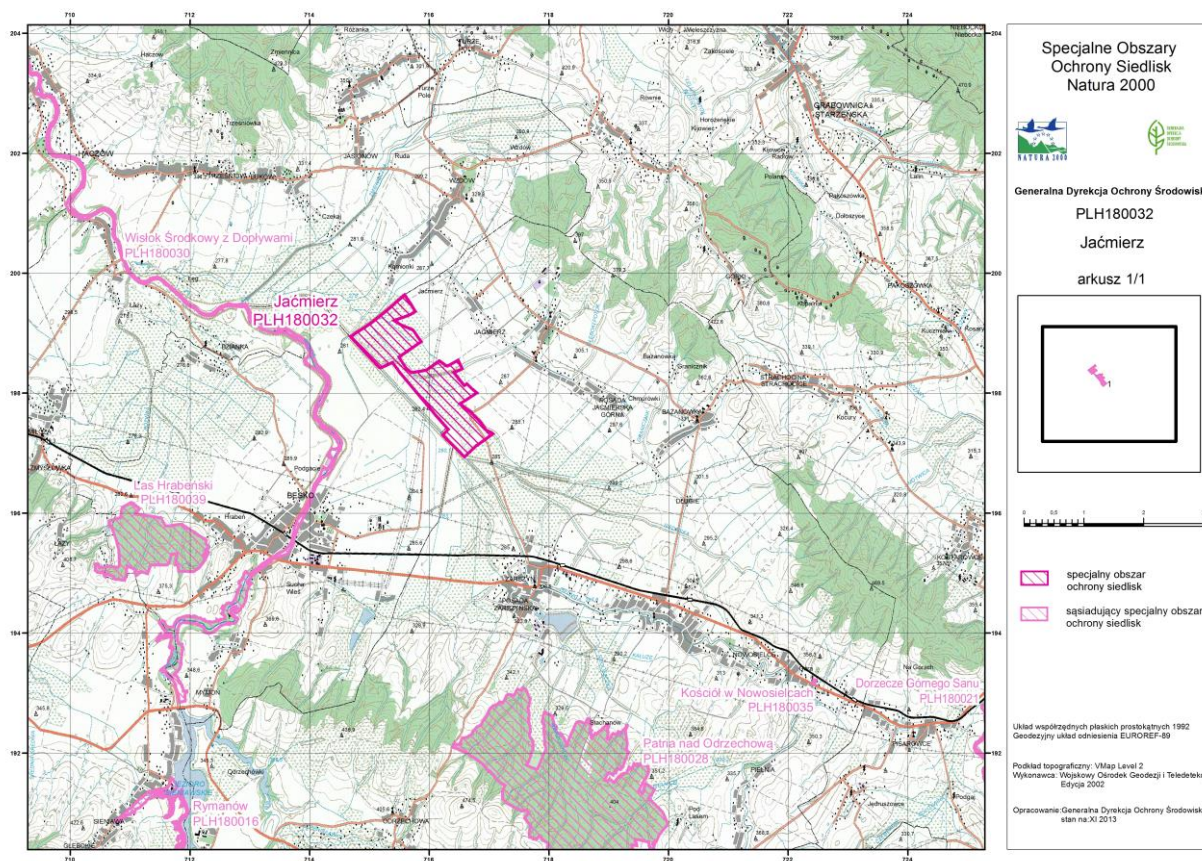
1.2. Ustalenie terenu objętego Planem

Lp	Nazwa krajowej formy ochrony przyrody lub nadleśnictwa, pokrywającej/go się z obszarem, która/e może powodować wyłączenie części terenu ze sporządzania <i>Planu</i>	Dokument planistyczny	Uzasadnienie wyłączenia części terenu ze sporządzania PZO	Powierzchnia krajowej formy ochrony przyrody lub nadleśnictwa pokrywająca się z obszarem [ha]
-	-	-	-	-

Obszar Jaćmierz PLH180032 nie jest zlokalizowany na terenie pokrywanym się w całości lub w części z obszarem parku narodowego, rezerwatu przyrody lub parku krajobrazowego, dla których ustanowiono plan ochrony uwzględniający zakres, o którym mowa w art. 28 ust. 10 ustawy o ochronie przyrody. Ponadto, przedmiotowy obszar nie znajduje się na terenie pokrywanym się w całości lub w części z obszarem parku narodowego, rezerwatu przyrody lub obszarem będącym w zarządzie nadleśnictwa, dla których ustanowiono zadania ochronne lub plan urządzania lasu uwzględniający zakres, o którym mowa ww. artykule.

W związku z powyższym nie zachodzi przesłanka do zastosowania art. 28 ust. 11 ustawy o ochronie przyrody to znaczy do odstąpienia od konieczności sporządzenia planu zadań ochronnych dla obszaru Natura 2000 i projektem planu zadań ochronnych objęto cały obszar (174,45 ha).

1.3. Mapa obszaru Natura 2000



1.4. Opis założeń do sporządzenia Planu

Opis obszaru

Obszar to jednolity w swoim charakterze kompleks łąk kośnych. Położony jest nad Pielnicą – prawym dopływem Wisłoka, gdzie obejmuje część płaskiej terasy Wisłoka, zmeliorowanej i zagospodarowanej rolniczo. Zalewy pojawiają się tu rzadko – Wisłok ujęty jest w wały przeciwpowodziowe, a koryto Pielnicy uregulowane i również obwałowane.

Przedmioty ochrony

Przedmiotami ochrony (wg SDF) w obszarze Natura 2000 Jaćmierz PLH180032 jest 1 typ siedliska przyrodniczego z załącznika I Dyrektywy Siedliskowej oraz 3 gatunki zwierząt z załącznika II Dyrektywy Siedliskowej. Wymieniono je poniżej.

- Przedmiotami ochrony są następujące typy siedlisk przyrodniczych wymienionych w załączniku I Dyrektywy Rady 92/43/EWG:

6510 Nizowe i górskie świeże łąki użytkowane ekstensywnie (*Arrhenatherion elatioris*)

- Przedmiotami ochrony są następujące gatunki zwierząt wymienione w załączniku II Dyrektywy Rady 92/43/EWG:

1060 Czerwończyk nieparek (*Lycaena dispar*),

1059 Modraszek telejus (*Maculinea telejus*),

1061 Modraszek nausitous (*Maculinea nausithous*).

Na podstawie inwentaryzacji przewidzianej w ramach sporządzania PZO lista przedmiotów ochrony zostanie zweryfikowana i może ulec zmianie.

Projekt planu zadań ochronnych dotyczyć będzie całego obszaru Natura 2000 – nie stwierdzono by zachodziły przesłanki określone w art. 28 ust. 11 ustawy o ochronie przyrody.

Plan zadań ochronnych (PZO) jest narzędziem ochrony siedlisk i gatunków stanowiących przedmiot ochrony obszaru Natura 2000. Ustalenia planu mogą jednak dotyczyć również terenów znajdujących się poza granicami obszaru, jeśli są istotne dla zachowania lub przywrócenia właściwego stanu ochrony przedmiotów ochrony oraz zachowania spójności sieci Natura 2000, w tym utrzymania korytarzy migracyjnych. Podstawowym celem opracowania projektu PZO jest szybkie podjęcie działań, niezbędnych do zachowania przedmiotów ochrony. Obowiązek sporządzenia planu zadań ochronnych dla obszaru Natura 2000 wynika z art. 28 ust. 1 ustawy z dnia 16 kwietnia 2004r. o ochronie przyrody (Dz. U. z 2013 r., poz. 627, z późn. zm.). Szczegółowy zakres dokumentu określa rozporządzenie Ministra Środowiska z dnia 17 lutego 2010 r. w sprawie sporządzania projektu planu zadań ochronnych dla obszaru Natura 2000 (Dz. U. z 2010 r.; Nr 34; poz.186 z późn. zm.)

Zakres prac koniecznych dla sporządzania projektu planu zadań ochronnych dla obszaru obejmuje:

- opisanie granic obszaru w formie wektorowej warstwy informacyjnej;
- zgromadzenie, zweryfikowanie i uzupełnienie informacji o obszarze i przedmiotach ochrony, istotnych dla ich ochrony;
- ocenę stanu ochrony przedmiotów ochrony;
- ocenę istniejących i potencjalnych zagrożeń;
- ustalenie celów działań ochronnych;
- ustalenie działań ochronnych wynikających z ustalonych celów działań ochronnych;
- ustalenie koniecznych zmian obowiązujących studiów uwarunkowań i kierunków zagospodarowania przestrzennego gmin i miejscowych planów zagospodarowania przestrzennego;
- ocenę potrzeby sporządzenia planu ochrony dla części lub całości obszaru oraz terminu jego sporządzenia;
- sporządzenie dokumentacji projektu planu zadań ochronnych w formie elektronicznej, opracowanej w formie opisu tekstowego, zestawień tabelarycznych, przedstawień graficznych, map, baz danych, w tym cyfrowych warstw informacyjnych.

PZO sporządza się w oparciu o istniejącą i możliwą do szybkiego zebrania wiedzę na temat obszaru Natura 2000. W ramach procesu planistycznego należy przeprowadzić niezbędne badania terenowe i ustalić czy szczegółowe inwentaryzacje są potrzebne do właściwego określenia działań ochronnych.

Plan zadań ochronnych sporządza się na okres 10 lat. Jest on ustanawiany zarządzeniem regionalnego dyrektora ochrony środowiska.

Skutki ustanowionego PZO dla obszaru Natura 2000 to między innymi:

- określenie zakresu rzeczowego i kosztów działań niezbędnych dla ochrony obszaru wraz z ich harmonogramem, umożliwiającym występowanie o środki na ich wykonanie;
- ustanowienie formalnych podstaw występowania o środki na wykonanie niezbędnych prac;
- podsumowanie wiedzy o obszarze i przedmiotach ochrony, służącej do późniejszego śledzenia zmian oraz określenie w jakim zakresie wymaga uzupełnienia;
- ustalenie systemu monitorowania stanu przedmiotów ochrony, w tym skutków prowadzonych działań ochronnych;
- ułatwienie kwalifikowania przedsięwzięć/działań pod kątem możliwości wywierania negatywnego wpływu na obszar, z zastrzeżeniem, że przedsięwzięcie/działania nie ujęte w planie jako zagrożenia należy traktować jako mogące potencjalnie znacząco negatywnie oddziaływać na obszar;
- określenie „założeń ochrony obszaru” i celów planu zadań ochronnych jako „punktu odniesienia” dla ocen oddziaływania przedsięwzięć/działań na obszar Natura 2000 oraz dla strategicznych ocen oddziaływania innych planów;
- wskazanie ryzykownych/niewłaściwych zapisów w istniejących studiach i planach z punktu widzenia ochrony obszaru;
- jest podstawą do zastosowania w razie potrzeby art. 37 ust. 2 ustawy o ochronie przyrody;
- uregulowanie zasad wdrażania programów rolnośrodowiskowych, które muszą być zgodne z zapisami PZO;
- opisanie nowo znalezionych gatunków lub siedlisk, które powinny być przedmiotami ochrony w obszarze (umożliwia to m.in. stosowanie wobec nich art. 6(4) Dyrektywy siedliskowej);
- określenie konieczności sporządzenia planu ochrony oraz zmian/modyfikacji SDF/granicy obszaru.

PZO nie jest sposobem na zwolnienie jakichkolwiek działań z obowiązujących procedur, np. PZO nie zastąpi, w stosunku do żadnych planów ani przedsięwzięć, procedury oceny oddziaływania na obszar Natura 2000.

W celu zapewnienia udziału społeczeństwa oraz wszystkich zainteresowanych podmiotów prowadzących działalność w obszarze Natura 2000 lub w inny sposób z nim związanych, przygotowanie projektu PZO będzie jawne na wszystkich etapach prac. Zainteresowane osoby i instytucje będą mogły aktywnie uczestniczyć w procesie planowania jako członkowie Zespołu Lokalnej Współpracy (ZLW). Udział przedstawicieli różnych instytucji, grup społecznych i profesji pozwoli zoptymalizować proces planowania PZO. Skład ZLW będzie mógł być w dowolnym etapie prac poszerzony o osoby lub instytucje pragnące wziąć udział w procesie przygotowania projektu PZO. W pracach nad projektem PZO przewidziano

co najmniej 3 spotkania Zespołu Lokalnej Współpracy, których celem będzie przedstawienie oraz przedyskutowanie zagadnień dotyczących projektu PZO.

Informacja o postępie prac, prowadzonych spotkaniach i dokonywanych uzgodnieniach będzie zamieszczana na stronie internetowej RDOŚ w Rzeszowie. Kontakt z członkami ZLW będzie utrzymywany także przez pocztę elektroniczną oraz telefonicznie. Za pośrednictwem dostępnych kanałów teleinformatycznych będzie można zapoznawać się z bieżącym stanem prac nad projektem Planu i zgłaszać uwagi i wnioski podczas procesu planistycznego.

1.5. Ustalenie przedmiotów ochrony objętych Planem

Dane zamieszczone w tej tabeli pochodzą z SDF obszaru i stanowią punkt wyjścia do prac inwentaryzacyjnych. Przeprowadzona weryfikacja może doprowadzić do ich częściowej zmiany.

Lp.	Kod	Nazwa polska	Nazwa łacińska	% pokrycia	Pop. Osiadl.	Pop. Lęgowa	Populacja Migr.	Ocena Pop. / Stop. Re-prezen.	Ocena St. zach.	Ocena Izol. / Względna powierz.	Ocena ogólna	Opinia dot. wpisu
S1	6510	Niżowe i górskie świeże łąki użytkowane ekstensywnie	<i>Arrhenatherion elatioris</i>	100				A	A	C	A	Oceny wydają się właściwe
Z1	1060	Czerwończyk nieparek	<i>Lycaena dispar</i>	-				C	B	B	C	Oceny wydają się właściwe
Z2	1061	Modraszek nausitous	<i>Maculinea nausithous</i>	-				C	B	B	C	Oceny wydają się właściwe
Z3	1059	Modraszek telejus	<i>Maculinea teleius</i>	-				C	B	B	C	Oceny wydają się właściwe

Gdzie symbol: *S* oznacza siedliska, *R* – rośliny, *Z* – zwierzęta (w tym ptaki). Siedliska i/lub gatunki nie wykazane jako przedmioty ochrony w SDF w momencie przystąpienia do sporządzenia PZO, a kwalifikujące się do tego o czym świadczy dostępna wiedza zaznaczamy indeksem „p” w kolumnie Lp. i wpisujemy kursywą.

1.6. Opis procesu komunikacji z różnymi grupami interesu.

Komunikacja z zainteresowanymi stronami w procesie przygotowania projektu PZO dla obszaru opierać się będzie na stronie internetowej RDOŚ w Rzeszowie <http://rzeszow.rdos.gov.pl/>. Zamieszczane tam będą informacje o projekcie, w ramach którego realizowane jest niniejsze opracowanie (projekt PL02 „Ochrona różnorodności biologicznej i ekosystemów” realizowany w ramach Mechanizmu Finansowego Europejskiego Obszaru Gospodarczego 2009-2014 pn.: „Opracowanie planów zadań ochronnych dla obszarów Natura 2000 wraz ze wzmocnieniem instytucji sprawującej nadzór nad obszarami Natura 2000 w województwie podkarpackim”), postępie prac nad projektem planu, wykonawcy, terminach i miejscach spotkań oraz obwieszczenie Regionalnego Dyrektora Ochrony Środowiska w Rzeszowie o rozpoczęciu opracowywania projektu planu zadań ochronnych obszarów.

Podstawowe znaczenie dla komunikowania się z grupami interesu, osobami i instytucjami w różny sposób związanymi z obszarem mają spotkania Zespołu Lokalnej Współpracy. Zaproszeni do niego zostaną przedstawiciele wszystkich jednostek samorządowych, organizacji społecznych związanych z ochroną przyrody, instytucji zajmujących się planowaniem przestrzennym, zarządzaniem wodami powierzchniowymi etc., a także podmioty prowadzące działalność w obszarze i jego sąsiedztwie. O terminach, miejscu i organizacji spotkań Zespołu Lokalnej Współpracy uczestnicy będą powiadamiani pocztą elektroniczną lub telefonicznie. Informacje o spotkaniach zamieszczane będą także na stronie internetowej RDOŚ w Rzeszowie.

1.7. Kluczowe instytucje/osoby dla obszaru i zakres ich odpowiedzialności

Lp	Instytucja/osoby	Zakres odpowiedzialności	Adres siedziby instytucji/osoby	Kontakt
1.	Regionalna Dyrekcja Ochrony Środowiska w Rzeszowie	Nadzór nad obszarami sieci Natura 2000, prowadzenie działań w zakresie ochrony przyrody na terenie województwa.	al. Józefa Piłsudskiego 38, 35-001 Rzeszów	tel. (17) 785-00-44, (17) 852-11-09 sekretariat.rzeszow@rdos.gov.pl
2.	Podkarpacki Urząd Wojewódzki w Rzeszowie	Zadania planistyczne województwa	ul. Grunwaldzka 15; 35-959 Rzeszów	tel. (17) 867-19-01 sekrwoj@rzeszow.uw.gov.pl
3.	Marszałek Województwa Podkarpackiego/ Urząd Marszałkowski	Zadania planistyczne województwa	al. Ł. Ciepłińskiego 4; 35-010 Rzeszów	tel. (17) 850-17-80, (17) 850-17-82; urzad@podkarpackie.pl
4.	Starostwo Powiatowe w Sanoku	Regionalne zadania planistyczne i zagadnienia inwestycyjne	ul. Rynek 1, 38-500 Sanok	tel. (13) 46 52 900; powiat-sanok@powiat-sanok.pl
5.	Urząd Gminy Zarszyn	Lokalne zadania planistyczne i zagadnienia inwestycyjne	ul. Bieszczadzka 74, 38-530 Zarszyn	tel. (13) 467 10 01, (13) 467 10 38, (13) 467 10 48, (13) 467 16 50, sekretariat@zarszyn.pl
6.	Sołectwo Jaćmierz	Reprezentacja interesów lokalnej społeczności	38-532 Jaćmierz	
7.	Sołectwo Posada Jaćmierska	Reprezentacja interesów lokalnej społeczności	38-530 Posada Jaćmierska	
8.	Podkarpackie Biuro Planowania Przestrzennego w Rzeszowie	Regionalne zadania planistyczne i zagadnienia inwestycyjne	ul. Targowa 1; 35-064 Rzeszów	sekretariat: tel./fax (17) 852-86-51 sekretariat@pbpp.pl
9.	Regionalny Zarząd Gospodarki Wodnej w Krakowie	Gospodarka wodna	ul. Marszałka Józefa Piłsudskiego 22, 31-109 Kraków	tel. (12) 628-41-30, (12) 628-41-06 poczta@krakow.rzgw.gov.pl

Lp	Instytucja/osoby	Zakres odpowiedzialności	Adres siedziby instytucji/osoby	Kontakt
10.	Podkarpacki Zarząd Melioracji i Urządzeń Wodnych w Rzeszowie	Gospodarka wodna	ul. Hetmańska 9; 35-959 Rzeszów	tel. (17) 853-74-00 rzyszow@pzmiuw.pl
11.	Agencja Restrukturyzacji i Modernizacji Rolnictwa, Podkarpacki Oddział Regionalny w Rzeszowie	Gospodarka rolna	al. Tadeusza Rejtana 36, 35-310 Rzeszów	tel. (17) 875-60-00 podkarpacki@arimr.gov.pl
12.	Liga Ochrony Przyrody Zarząd Okręgu Podkarpackiego w Rzeszowie	Ochrona przyrody	Szkoła Podstawowa nr 2 Rzeszów ul. Kamińskiego 12	tel. 787709149 loprze@poczta.fm
13.	Stowarzyszenie Pracownia na rzecz Wszystkich Istot	Ochrona przyrody	ul. Jasna 17 43-360 Bystra	tel. 33 817 14 68 biuro@pracownia.org.pl
14.	Stowarzyszenie na Rzecz Rozwoju i Promocji Podkarpacia „Pro Carpathia”	Działania na rzecz rozwoju i promocji Podkarpacia	ul. Rynek 16/1 35-064 Rzeszów	tel./fax: 852 85 26 info@procarpathia.pl
15.	Stowarzyszenie Społeczno-Kulturalne Miłośników Ziemi Bażanowsko-Jaćmierskiej	Nauka, kultura, ekologia, kultura, sztuka, ochrona dóbr kultury i dziedzictwa narodowego	Bażanówka 101, 38-530 Zarszyn	tel. (13) 467 11 93
16.	Podkarpacka Regionalna Organizacja Turystyczna	Turystyka, ochrona przyrody	ul. Szopena 51/30 235-959 Rzeszów	tel. (17) 852-00-09 tel. (17) 867-62-30 prot@prot.rzyszow.pl

1.8. Zespół Lokalnej Współpracy

Lp	Imię i nazwisko	Funkcja	Nazwa instytucji/ grupy interesu, którą reprezentuje	Kontakt
1.				
2.				
3.				
4.				
1.				
5.				
6.				
7.				
8.				
9.				
10.				
11.				

2. Etap II Opracowanie projektu Planu

Moduł A

2.1. Informacja o obszarze i przedmiotach ochrony

Lp	Typ informacji	Dane referencyjne	Zakres informacji	Wartość informacji	Źródło dostępu do danych
1.	<i>Materiały publikowane</i>	Standardowy Formularz Danych dla obszaru Natura 2000 Jaćmierz PLH180032	Dokument stanowiący podstawę opisu obszaru.	Informacje kluczowe z punktu widzenia planowania ochrony gatunków i siedlisk będących przedmiotem ochrony w obszarze	Materiały dostępne na stronie http://natura2000.gdos.gov.pl
2.	<i>Materiały niepublikowane</i>	Dane WZS w Rzeszowie z 2008: opis siedlisk przyrodniczych i motyli występujących w obszarze (Łuczaj, Warecki 2008).	Dane o występowaniu siedlisk przyrodniczych i motyli z załączników I i II DS (pliki shp, raporty z wykonanej pracy, projekt SDF).	Opracowanie zawiera dane o występowaniu siedlisk przyrodniczych i motyli. Dane te posłużyły do sporządzenia SDF dla obszaru.	Materiały znajdują się w posiadaniu RDOŚ w Rzeszowie

Lp	Typ informacji	Dane referencyjne	Zakres informacji	Wartość informacji	Źródło dostępu do danych
3.	<i>Materiały niepublikowane</i>	Dane WZS w Rzeszowie z 2008: Ocena reprezentatywności siedlisk przyrodniczych w województwie podkarpackim (Oklejewicz, Krawczyk 2008).	Ocena reprezentatywności przyrodniczych w województwie podkarpackim.	Opracowanie zawiera oszacowanie udziału siedlisk przyrodniczych chronionych w obszarach Natura 2000 w województwie podkarpackim.	Materiały znajdują się w posiadaniu RDOŚ w Rzeszowie
4.	<i>Materiały niepublikowane</i>	Dane WZS w Rzeszowie z 2008: Ocena reprezentatywności motyli z zał. II DS w województwie podkarpackim (Kata 2008).	Ocena reprezentatywności motyli w województwie podkarpackim.	Opracowanie zawiera ocenę reprezentatywności gatunków motyli z zał. II DS w obszarach Natura 2000 w województwie podkarpackim.	Materiały znajdują się w posiadaniu RDOŚ w Rzeszowie
5.	<i>Plany/strategie</i>	Plan Zagospodarowania Przestrzennego Województwa Podkarpackiego (uchwała nr XLVIII / 552 / 2002 Sejmiku Województwa Podkarpackiego z dnia 30 sierpnia 2002r.)	Dokument opisuje uwarunkowania i sposoby zagospodarowania województwa podkarpackiego.	Ogólna informacja dotycząca głównie lokalizacji dużych przedsięwzięć infrastrukturalnych na w otoczeniu obszaru.	Materiały dostępne są na stronie Podkarpackiego Biura Planowania Przestrzennego (www.pbpp.pl)

Lp	Typ informacji	Dane referencyjne	Zakres informacji	Wartość informacji	Źródło dostępu do danych
6.	<i>Plany/ strategie</i>	Plan Zagospodarowania Przestrzennego Województwa Podkarpackiego – Perspektywa 2030 (projekt zmiany Planu) wraz z Prognozą oddziaływania na środowisko (uchwała Nr 321/7678/14 Zarządu Województwa Podkarpackiego z dnia 18 lutego 2014 r.)	Dokument opisuje uwarunkowania i sposoby zagospodarowania województwa podkarpackiego.	Ogólna informacja dotycząca głównie lokalizacji dużych przedsięwzięć infrastrukturalnych na w otoczeniu obszaru.	Materiały dostępne są na stronie Podkarpackiego Biura Planowania Przestrzennego (www.pbpp.pl)
7.	<i>Plany/ strategie</i>	Strategia rozwoju województwa – podkarpackie 2020 wraz z Prognozą oddziaływania na środowisko (załącznik nr 1 do Uchwały Nr XXXVII/697/13 Sejmiku Województwa Podkarpackiego w Rzeszowie z dnia 26 sierpnia 2013 r.).	Dokument określający zasady i kierunki rozwoju województwa podkarpackiego.	Informacja dotycząca rozwoju gospodarki, osadnictwa oraz ochrony środowiska w województwie podkarpackim	Materiały dostępne są na stronie Samorządu Województwa Podkarpackiego (http://umwp.podkarpackie.pl)
8.	<i>Plany /strategie</i>	Strategia rozwoju gminy Zarszyn do roku 2020. Zarszyn 2007 (załącznik do uchwały Nr X/65/2007 Rady Gminy Zarszyn z dnia 29 listopada 2007 r.)	Dokument opisujący uwarunkowania społeczno-gospodarcze oraz cele i kierunki rozwoju gospodarczego gminy.	Ogólne informacje dotyczące uwarunkowań społeczno-gospodarczych gminy.	Materiały znajdują się w posiadaniu Urzędu Gminy w Zarszynie

Lp	Typ informacji	Dane referencyjne	Zakres informacji	Wartość informacji	Źródło dostępu do danych
9.	Plany/ strategie	Studium uwarunkowań i kierunków zagospodarowania przestrzennego gminy Zarszyn (uchwała Rady Gminy Zarszyn nr IV/27/2002 z dnia 30 grudnia 2002 r. z późn. zm. Najnowsza zmiana (II) została ustanowiona uchwałą Nr VIII/40/2011 Rady Gminy Zarszyn z dnia 8 czerwca 2011.)	Dokument opisujący uwarunkowania przyrodnicze i społeczno-gospodarcze oraz kierunki rozwoju gminy Zarszyn.	Informacje dotyczące terenu gminy, jej charakterystyki geograficznej, geologicznej, klimatycznej, hydrologicznej oraz zagospodarowania terenu	Materiały znajdują się w posiadaniu Urzędu Gminy w Zarszynie

2.2. Ogólna charakterystyka obszaru

Położenie obszaru

Obszar położony jest na prawym brzegu rzeki Pielnicy, na rozległej, płaskiej terasie Wisłoka, nieopodal zabudowań Posady Jaćmierskiej i Jaćmierza (gmina Zarszyn).

W podziale fizycznogeograficznym (Jerzy Kondracki: *Geografia regionalna Polski*. Warszawa: PWN, 2002) obszar zlokalizowany jest w Prowincji Karpat Zachodnich z Podkarpaciem Zachodnim i Północnym, Podprowincji Zewnętrznych Karpat Zachodnich, Makroregionie Pogórza Środkowobeskidzkiego, Mezoregionie Kotliny Jasielsko-Krośnieńskiej, natomiast w podziale geobotanicznym (Jan Marek Matuszkiewicz. *Regionalizacja geobotaniczna Polski*, IGiPZ PAN, Warszawa, 2008) – w Dziale Wschodniokarpackim, Krainie Karpat Wschodnich, Okręgu Dołów Jasielsko-Sanockich, Podokręgu Jasielsko-Krośnieńskim.

Geologia

Podłoże geologiczne utworzone jest z kredowych i trzeciorzędowych osadów fliszu karpackiego, na który składają się naprzemienne, zróżnicowane warstwy piaskowców, łupków, margli i zlepieńców. Pokrywę czwartorzędową obszaru tworzą piaski, żwiry i mady rzeczne oraz

torfy i namuły (część południowo- zachodnia) oraz gliny, piaski i gliny z rumoszami soliflukcyjno-deluwialne z okresu plejstocenu (część północno-wschodnia).

Hydrologia

Obszar należy do zlewni Wisłoka – lewobrzeżnego dopływu Sanu. Bezpośrednio odwadniany jest przez Pielnicę, prawy dopływ Wisłoka, o którą opiera się część południowo-zachodniej granicy. Uchodzi do niej, przecinający środkową część obszaru, Głęboki Potok, biorący swój początek w obrębie wzgórz od wschodu górujących nad Jaćmierzem. Na odcinku przecinającym obszar jego koryto w całości zostało uregulowane.

Struktura krajobrazu

W krajobrazie części Kotliny Jasielsko-Krośnieńskiej, w której położony jest obszar dominują niewielkie wzniesienia, nie przekraczające 400 m n.p.m. Sam obszar, położony na szerokiej terasie Wisłoka, przy uregulowanym korycie Pielnicy, jest bardzo słabo urozmaicony krajobrazowo. Teren w przewadze jest płaski, nieznacznie wznosi się ku północnemu wschodowi. Kompleks w przewadze ma charakter łąkowo-pastwiskowy.

Uwarunkowania społeczno-gospodarcze oraz kierunki rozwoju społecznego i gospodarczego

Grunty położone w obszarze to w przewadze grunty rolne użytkowane koźnie i pastwiskowo. Część zajęta jest pod uprawę.

Korytarze ekologiczne

Obszar nie ma znaczenia jako korytarz ekologiczny. Nie sąsiaduje również bezpośrednio z innymi obszarami Natura 2000. Najbliżej (ok. 0,7 km) znajduje się obszar Natura 2000 Wisłok Środkowy z Dopływami PLH180030.

Istniejące formy ochrony przyrody

Obszar nie jest objęty formami ochrony przyrody.

2.3. Struktura własności i użytkowania gruntów

Typy użytków gruntowych*	Typ własności	Powierzchnia użytków w ha	% udział powierzchni w obszarze
Grunty orne		7,36	4,22
Łąki, pastwiska		167,09	95,78

*wg CORINE Land Cover 2006 (CLC2006)

2.4. Zagospodarowanie terenu i działalność człowieka

Brak danych.

2.5. Istniejące i projektowane plany/programy/projekty dotyczące zagospodarowania przestrzennego

Tytuł opracowania	Institucja odpowiedzialna za przygotowanie planu/programu/wdrażanie projektu	Ustalenia planu/programu/projektu mogące mieć wpływ na przedmioty ochrony	Przedmioty ochrony objęte wpływem opracowania	Ustalenia dot. działań minimalizujących lub kompensujących
-	-	-	-	-

2.6. Informacja o przedmiotach ochrony objętych Planem wraz z zakresem prac terenowych – dane zweryfikowane

Przedmiot ochrony	Ocena ogólna	Powierzchnia [ha]	Liczba stanowisk	Rozmieszczenie w obszarze	Stopień rozpoznania	Zakres prac terenowych uzupełniających/ Uzasadnienie do wyłączenia z prac terenowych
Siedliska przyrodnicze						
6510 Nizowe i górskie świeże łąki użytkowane ekstensywnie (<i>Arrhenatherion elatioris</i>)	A	67,95	-	zgodnie z zał. map. nr 1	Bardzo dobry	W ramach prac terenowych wykonano pełną inwentaryzację siedliska przyrodniczego w obszarze wraz z dokumentacją fotograficzną i fitosocjologiczną, określoną w siwz. W obrębie siedliska założono trzy stanowiska monitoringowe zgodnie z metodyką GIOŚ przyjętą dla łąk świeżych [Korzeniak J. 2012. Ekstensywnie użytkowane nizowe łąki świeże. W: W. Mróz (red.). Monitoring siedlisk przyrodniczych. Przewodnik metodyczny. Część III. GIOŚ, Warszawa, s. 79-94.]. W obrębie transektów wykonano 9 zdjęć fitosocjologicznych. Ponadto, zgodnie z zapisami siwz i uzgodnioną metodyką prac, założono 14 dodatkowych zdjęć fitosocjologicznych, dokumentujących zróżnicowanie siedliska. Powierzchnia zdjęć wynosiła 25 m ² . Dokonano również przeglądu siedliska pod kątem występowania roślin chronionych i inwazyjnych. Prace inwentaryzacyjne prowadzono w czerwcu 2015 roku.
Gatunki zwierząt						
1060 Czerwończyk nieparek (<i>Lycaena dispar</i>)	C	-	1	zgodnie z zał. map. nr 1	Dobry	Prace terenowe, zgodnie z zapisami siwz, w głównej mierze obejmowały ocenę stanu ochrony gatunku w obszarze. Ocenę tę wykonano zgodnie z uzgodnioną metodyką [Sielezniew M. 2015. Czerwończyk nieparek. W: Makomaska-Juchniewicz M., Bonk M. (red.). Monitoring gatunków zwierząt. Przewodnik metodyczny. Część IV. GIOŚ, Warszawa, s. 44-57.]. Obserwacje przeprowadzono w następujących terminach: 03.06.2015r., 15.07.2015 r., 08.06. 2015 r., 15.08.2015r., 21.08.2015 r., 01.09.2015 r. Dokonano również przeglądu obszaru pod kątem występowania roślin żywicielskich gąsienic oraz innych gatunków chronionych motyli.

Przedmiot ochrony	Ocena ogólna	Powierzchnia [ha]	Liczba stanowisk	Rozmieszczenie w obszarze	Stopień rozpoznania	Zakres prac terenowych uzupełniających/ Uzasadnienie do wyłączenia z prac terenowych
1059 Modraszek telejus (<i>Maculinea telejus</i>)	C	-	1	zgodnie z zał. map. nr 1	Dobry	Prace terenowe, zgodnie z zapisami siwz, w głównej mierze obejmowały ocenę stanu ochrony gatunku w obszarze. Ocenę tę wykonano zgodnie z zgodnie z metodyką GIOŚ przyjętą dla modraszka telejusa [Sielezniew M. 2012. Modraszek telejus. W: Makomaska-Juchniewicz M., Baran P. (red.). Monitoring gatunków zwierząt. Przewodnik metodyczny. Część II. GIOŚ, Warszawa, s. 199-218.], na 5 wyznaczonych transektach, rozmieszczonych w sposób uwzględniający rozmieszczenie gatunków żywicielskich oraz fragmentację siedliska. Obserwacje przeprowadzono w następujących terminach: 17.07.2015r., 19.07.2015r., 01.08.2015 r., 05.08.2015 r., 08.08.2015 r., 14.08.2015 r. Dokonano również przeglądu obszaru pod kątem występowania roślin żywicielskich gąsienic oraz innych gatunków chronionych motyli.
1061 Modraszek nausitous (<i>Maculinea nausithous</i>)	C	-	1	zgodnie z zał. map. nr 1	Dobry	Prace terenowe, zgodnie z zapisami siwz, w głównej mierze obejmowały ocenę stanu ochrony gatunku w obszarze. Ocenę tę wykonano zgodnie z zgodnie z metodyką GIOŚ przyjętą dla modraszka nausitousa [Sielezniew M. 2012. Modraszek nausitous. W: Makomaska-Juchniewicz M., Baran P. (red.). Monitoring gatunków zwierząt. Przewodnik metodyczny. Część II. GIOŚ, Warszawa, s. 178-198.], na 5 wyznaczonych transektach, rozmieszczonych w sposób uwzględniający rozmieszczenie gatunków żywicielskich oraz fragmentację siedliska. Obserwacje przeprowadzono w następujących terminach: 17.07.2015r., 19.07.2015r., 01.08.2015 r., 05.08.2015 r., 08.08.2015 r., 14.08.2015 r. Dokonano również przeglądu obszaru pod kątem występowania roślin żywicielskich gąsienic oraz innych gatunków chronionych motyli.

2.6.1. Typy siedlisk przyrodniczych

Kod siedliska: 6510

Nazwa typu siedliska: Niżowe i górskie, świeże łąki użytkowane ekstensywnie (*Arrhenatherion*)

Charakterystyka: Szeroko rozpowszechnione, antropogeniczne zbiorowiska użytków zielonych na umiarkowanie żyznych, mineralnych glebach świeżych. Są to zwykle wielokośne łąki występujące na nizinie oraz na pogórzu i w niższych położeniach górskich. W typowych płatach obficie występuje rajgras wyniosły *Arrhenatherum elatius*, kupkówka pospolita *Dactylis glomerata*, stokłosa miękka *Bromus hordeaceus* a w górach, konietlica łąkowa *Trisetum flavescens*. W runi znaczny udział mają wysokie byliny z rodziny baldaszkowatych (*Apiaceae*), wśród których są marchew zwyczajna *Daucus carota*, barszcz zwyczajny *Heracleum sphondylium*, pasternak zwyczajny *Pastinaca sativa*, biedrzyca wielka *Pimpinella major*. Niższą warstwę tworzą rośliny dwuliścienne o barwnych kwiatach, takie jak: dzwonek rozpierzchły *Campanula patula*, koniczyna łąkowa *Trifolium pratense*, komonica pospolita *Lotus corniculatus*, skalnica ziarenkowata *Saxifraga granulata*, a w górach liczne gatunki przywrotników (Kucharski 2004).

Łąki w obszarze są koszone dwa lub trzy razy w roku, nie nawożone lub słabo nawożone. W przeszłości miały charakter łąk podmokłych, jednak kilka lat przed II wojną światową zostały zmeliorowane co zmieniło ich skład gatunkowy. Obecnie są to wilgotniejsze postacie łąk rajgrasowych z udziałem niektórych gatunków łąk wilgotnych. Cennym walorem jest bogata populacja zimowita jesiennego *Colchicum autumnale* oraz krwiściągę lekarskiego *Sanguisorba officinalis*, z którym związane są populacje gatunków motyli z załącznika II Dyrektywy Rady 92/43/EWG: czerwonończyka nieparka *Lycaena dispar* oraz modraszków z rodzaju *Glaucopsyche*.

Stan siedliska w regionie kontynentalnym, wg Raportu z Art 17DS, 2013 r.: U1

Ranga w obszarze – reprezentatywność (według standardowego formularza danych): A, (zgodnie z wynikami prac terenowych): A (doskonała).

Stan zachowania w obszarze: U2

Zagrożenia istniejące: sukcesja, zamiana łąk na pola orne.

Zagrożenia potencjalne: zbyt częste i zbyt wczesne koszenie, zaniechanie użytkowania kośnego, a w efekcie zarastanie ziołoroślami i krzewami, zalesianie terenów otwartych, rozwój zabudowy.

2.6.2. Gatunki roślin i ich siedliska występujące na terenie obszaru

W obszarze nie stwierdzono gatunków roślin, które należałoby uznać za przedmioty ochrony.

2.6.3. Gatunki zwierząt i ich siedliska występujące na terenie obszaru

1060 Czerwończyk nieparek *Lycaena dispar*

Motyl dzienny z rodziny modraszgowatych (*Lycaenidae*) o rozpiętości skrzydeł 30-40 mm. Występuje w dwóch pokoleniach od pierwszej dekady czerwca do trzeciej dekady czerwca i w drugim pokoleniu od pierwszej dekady sierpnia do trzeciej dekady sierpnia. Występuje wyraźne zróżnicowanie płciowe dojrzałych motyli. Samica jest większa od samca. Motyle drugiego pokolenia są wyraźnie mniejsze, niż pierwszego.

Samiec: skrzydła obu par pomarańczowe, z metalicznym połyskiem. Na skrzydle przednim ciemna plamka, na skrzydle tylnym czarne obrzeżenie ze stycznymi czarnymi kropkami ułożonymi w rząd.

Samica: skrzydło przednie pomarańczowe z dwiema czarnymi plamkami pośrodku oraz rzędkiem ciemnych plamek równoległym do brzegu zewnętrznego skrzydła. Przepaska przy brzegu skrzydła szersza niż u samca, dodatkowo występuje ciemne przyprószenie żyłek w okolicy brzegu skrzydła. Skrzydło tylne brunatno-pomarańczowe z szeroką pomarańczową przepaską i kilkoma prześwitującymi czarnymi plamkami na środku skrzydła. Spód skrzydeł u obu płci podobny, z czarnymi kropkami ułożonymi w przepaski na błękitno-szarym tle

Informacje o występowaniu gatunku w obszarze pochodzą z danych Wojewódzkiego Zespołu Specjalistycznego w Rzeszowie (A. Warecki 2008) – populację oszacowano wówczas na 8-10 imago. Dane te stały się podstawą wpisania gatunku na listę przedmiotów ochrony obszaru z oceną ogólną C (znacząca).

Typowym dla gatunku siedliskiem są zmiennowilgotne łąki trzęślicowe *Molinion coeruleae* (kod 6410) ale występuje on także na innych siedliskach wilgotnych, jak podmokłe łąki ze związków *Calthion* i *Filipendulion* oraz torfowiska niskie. Ostatnio obserwuje się go również w siedliskach suchszych, głównie ruderalnych.

W obszarze nieparek występuje przede wszystkim w płatach łąk łąkach świeżych (*Arrhenatherion*) przy kępach ziołorośli z wielkolistnymi gatunkami szczawiu *Rumex* sp. głównie szczawiu tępolistnego, kędzierzawego i lancetowatego.

Stan gatunku w regionie kontynentalnym, wg Raportu z Art 17DS, 2013 r.: FV

Ranga w obszarze – ocena populacji (według standardowego formularza i zweryfikowanych danych): C (znacząca)

Stan zachowania w obszarze: XX

Zagrożenia istniejące: sukcesja, zamiana łąk na pola orne.

Zagrożenia potencjalne: brak koszenia i w efekcie zmiany sukcesyjnej, intensywne użytkowanie kośne, zalesianie terenów otwartych, obniżanie poziomu wód gruntowych, łowienie kolekcjonerskie.

1061 Modraszek nausitous *Maculinea nausithous*

Niewielki motyl o rozpiętości skrzydeł 35-37mm. Wierzch skrzydła samca ciemnognatowy z szeroką czarną obwódką i rzędem kropek. Widoczny jest wyraźny dymorfizm płciowy. Skrzydła samicy jednolicie ciemnobrunatne, bez rysunku. Spód skrzydeł u obu płci brunatny, znajduje się na nim pojedynczy rząd czarnych kropek w jasnych obwódkach.

Gatunek związany jest z wilgotnymi łąkami, torfowiskami niskimi oraz torfowiskami węglanowymi. Wszędzie jego występowanie uzależnione jest od obecności dwóch elementów: rośliny pokarmowej (krwiściąg lekarski *Sanguisorba officinalis*, sporadycznie sierpik barwierski *Serratula tinctoria* i wyka ptasia *Vicia cracca*) oraz odpowiedniego gatunku mrówki (mrówki z gatunku wścieklica zwyczajna *Myrmica rubra* – larwy rozwijają się w ich mrowiskach). Rzadkość występowania gatunku wynika m.in. z tego, że muszą zaistnieć wszystkie 3 czynniki w jednym miejscu i czasie: obecność motyla, konkretnego gatunku rośliny i konkretnych gatunków mrówek. Bardzo często spotykany jest razem z modraszkiem telejusem *Maculinea teleius* (Buszko 2004).

Informacje o występowaniu gatunku w obszarze pochodzą z danych Wojewódzkiego Zespołu Specjalistycznego w Rzeszowie (A. Warecki 2008) – populację oszacowano wówczas na 20 imago. Dane te stały się podstawą wpisania gatunku na listę przedmiotów ochrony obszaru z oceną ogólną C (znacząca).

W obszarze gatunek występuje głównie w obrębie łąk świeżych z przynajmniej akcesorycznym udziałem krwiściągu lekarskiego, a także na okrajkach, w ziołoroślach i przy skrajach zarośli. Zależny jest od występowania mrówek z rodzaju wścieklica *Myrmica* sp.

Stan zasobów w regionie kontynentalnym, wg Raportu z Art 17DS, 2013 r.: U1

Ranga w obszarze – ocena populacji (według standardowego formularza i zweryfikowanych danych): C (znacząca)

Stan zachowania w obszarze: U2

Zagrożenia istniejące: sukcesja, zamiana łąk na pola orne.

Zagrożenia potencjalne: brak koszenia i w efekcie zmiany sukcesyjnej, intensywne użytkowanie kośne, zbyt intensywny wypas (sierpień, wrzesień), zalesianie terenów otwartych, wypalanie, obniżanie poziomu wód gruntowych, łowienie kolekcjonerskie.

1059 Modraszek telejus *Maculinea teleius*

Niewielki motyl o rozpiętości skrzydeł 34-38 mm. Wierzch skrzydeł samca błękitny, z szeroką ciemną obwódką. Na skrzydłach występuje rząd stosunkowo niewielkich czarnych kropek. W połowie długości przedniego skrzydła dodatkowa kropka lub krótka poprzeczna kreska. Wierzch skrzydeł samicy silnie przyciemniony, błękitne tło widoczne w nasadowej części skrzydła. Spod skrzydeł obu płci szarobrunatny, z dwoma rzędami czarnych kropek w jasnych obwódkach.

Gąsienice żyją początkowo w kwiatach krwisiąga lekarskiego *Sanguisorba officinalis*, sierpika barwierskiego *Serratula tinctoria* lub wyki ptasiej *Vicia cracca*, potem schodzą na ziemię, gdzie są znajdowane i adoptowane przez mrówki z rodzaju wścieklic *Myrmica* (najczęściej *M. scabrinodis*, rzadziej *M. rubra* i *M. gallieni*). Następnie przenoszone są do mrowiska, gdzie odbywają dalszy rozwój, żywiąc się larwami swoich gospodarzy. Przepoczwarzenie odbywa się w mrowisku, które motyl opuszcza natychmiast po wyjściu z poczwarki (Buszko 2004).

Informacje o występowaniu gatunku w obszarze pochodzą z danych Wojewódzkiego Zespołu Specjalistycznego w Rzeszowie (A. Warecki 2008) – populację oszacowano wówczas na 30 imago. Dane te stały się podstawą wpisania gatunku na listę przedmiotów ochrony obszaru z oceną ogólną C (znacząca).

W obszarze gatunek występuje głównie w obrębie łąk świeżych z przynajmniej akcesorycznym udziałem krwisiągu lekarskiego, a także na okrajkach, w ziołoroślach i przy skrajach zarośli. Zależny jest od występowania mrówek z rodzaju wścieklica *Myrmica* sp.

Stan zasobów w regionie kontynentalnym, wg Raportu z Art 17DS, 2013 r.: U1

Ranga w obszarze – ocena populacji (według standardowego formularza i zweryfikowanych danych): C (znacząca)

Stan zachowania w obszarze: U2

Zagrożenia istniejące: sukcesja, zamiana łąk na pola orne.

Zagrożenia potencjalne: brak koszenia i w efekcie zmiany sukcesyjne, intensywne użytkowanie kośne, zbyt intensywny wypas (sierpień, wrzesień), zalesianie terenów otwartych, wypalanie, obniżanie poziomu wód gruntowych, łowienie kolekcjonerskie.

Moduł B

3. Stan ochrony przedmiotów ochrony objętych Planem

Przedmioty ochrony objęte Planem									
Lp	Siedliska przyrodnicze	Kod Natura	Stano-wisko	Parametr stanu	Wskaźnik	Ocena stanu ochrony na podstawie dostępnych danych wg skali FV, UI, U2	Ocena stanu ochrony po weryfikacji terenowej wg skali FV, UI, U2	Ogólna ocena stanu ochrony siedliska/gatunku wg skali FV, UI, U2	Uwagi
SIEDLISKA PRZYRODNICZE									
1	Nizowe i górskie, świeże łąki użytkowane ekstensywnie (<i>Arrhenatherion elatioris</i>)	6510	I	Powierzchnia siedliska U2		XX	U2	U2	Ubytek powierzchni siedliska na stanowisku, możliwa zmiana sposobu zagospodarowania łąk
Struktura przestrzenna płatów siedliska					XX	FV			
Gatunki charakterystyczne *					XX	FV			
Gatunki dominujące					XX	FV			
Obce gatunki inwazyjne					XX	FV			
Gatunki ekspansywne roślin zielnych*					XX	FV			
Ekspansja krzewów i podrostu drzew*					XX	FV			
Udział dobrze zachowanych płatów siedliska					XX	FV			
Wojłok (martwa materia organiczna)		XX	FV						

Przedmioty ochrony objęte Planem									
Lp	Siedliska przyrodnicze	Kod Natura	Stanowisko	Parametr stanu	Wskaźnik	Ocena stanu ochrony na podstawie dostępnych danych wg skali FV, UI, U2	Ocena stanu ochrony po weryfikacji terenowej wg skali FV, UI, U2	Ogólna ocena stanu ochrony siedliska/gatunku wg skali FV, UI, U2	Uwagi
				Perspektywy ochrony U1		XX	U1		
2	Nizowe i górskie, świeże łąki użytkowane ekstensywnie (<i>Arrhenatherion elatioris</i>)	6510	II	Powierzchnia siedliska U2		XX	U2	U2	Ubytek powierzchni siedliska na stanowisku, możliwa zmiana sposobu zagospodarowania łąk
				Specyficzna struktura i funkcje FV	Struktura przestrzenna płatów siedliska	XX	U1		
					Gatunki charakterystyczne *	XX	FV		
					Gatunki dominujące	XX	FV		
					Obce gatunki inwazyjne	XX	FV		
					Gatunki ekspansywne roślin zielnych*	XX	FV		
					Ekspansja krzewów i podrostu drzew*	XX	FV		
					Udział dobrze zachowanych płatów siedliska	XX	FV		
				Wojłok (martwa materia organiczna)	XX	FV			
Perspektywy ochrony U1		XX	U1						
3	Nizowe i górskie, świeże łąki użytkowane ekstensywnie (<i>Arrhenatherion elatioris</i>)	6510	III	Powierzchnia siedliska U2		XX	U1	U1	Ubytek powierzchni siedliska na stanowisku, możliwa zmiana sposobu zagospodarowania łąk
				Specyficzna struktura i funkcje U1	Struktura przestrzenna płatów siedliska	XX	U1		
					Gatunki charakterystyczne *	XX	U1		
					Gatunki dominujące	XX	U1		

Przedmioty ochrony objęte Planem									
Lp	Siedliska przyrodnicze	Kod Natura	Stano-wisko	Parametr stanu	Wskaźnik	Ocena stanu ochrony na podstawie dostępnych danych wg skali FV, UI, U2	Ocena stanu ochrony po weryfikacji terenowej wg skali FV, UI, U2	Ogólna ocena stanu ochrony siedliska/g atunku wg skali FV, UI, U2	Uwagi
	<i>on elatioris)</i>				Obce gatunki inwazyjne	XX	U1		
					Gatunki ekspansywne roślin zielnych*	XX	U1		
					Ekspansja krzewów i podrostu drzew*	XX	FV		
					Udział dobrze zachowanych płatów siedliska	XX	U1		
					Wojłok (martwa materia organiczna)	XX	U1		
				Perspektywy ochrony U1		XX	U1		
GATUNKI									
4	Czerwończyk nieparek <i>Lycaena dispar</i>	1060	I	Populacja XX	Obecność gatunku	XX	XX	XX	Zgodnie z przyjętą metodyką GIOŚ nie ocenia się stanu ochrony gatunku w skali obszaru.
				Siedlisko XX	Baza pokarmowa	XX	XX		
					Rodzaj środowiska	XX	XX		
					Rośliny nektarodajne	XX	XX		
				Perspektywy ochrony XX		XX	XX		
5	Modraszek nausitous <i>Phengaris nausithous</i>	1061	I	Populacja U1	Liczba obserwowanych osobników	XX	U1	U2	Ocenę obniżono ze względu na niewłaściwie zachowane siedlisko, niską liczebność populacji, izolację oraz zle perspektywy zachowania siedliska gatunku.
					Indeks liczebności	XX	FV		
					Izolacja	XX	U1		
			Siedlisko U2	Powierzchnia	XX	FV			
				Dostępność roślin żywicielskich	XX	U2			
				Dostępność mrówek gospodarzy	XX	U1			

Przedmioty ochrony objęte Planem									
Lp	Siedliska przyrodnicze	Kod Natura	Stano-wisko	Parametr stanu	Wskaźnik	Ocena stanu ochrony na podstawie dostępnych danych wg skali FV, UI, U2	Ocena stanu ochrony po weryfikacji terenowej wg skali FV, UI, U2	Ogólna ocena stanu ochrony siedliska/gatunku wg skali FV, UI, U2	Uwagi
					Zarastanie ekspansywnymi bylinami	XX	FV		
					Zarastanie przez drzewa/krzewy	XX	FV		
				Perspektywy ochrony U2		XX	U2		
6	Modraszek telejus <i>Phengaris telejus</i>	1059	I	Populacja U1	Liczba obserwowanych osobników	XX	U1	U2	Ocenę obniżono ze względu na niewłaściwie zachowane siedlisko, niską liczebność populacji, izolację oraz złe perspektywy zachowania siedliska gatunku.
					Indeks liczebności	XX	FV		
					Izolacja	XX	U1		
				Siedlisko U2	Powierzchnia	XX	FV		
					Dostępność roślin żywicielskich	XX	U2		
					Dostępność mrówek gospodarzy	XX	U1		
					Zarastanie ekspansywnymi bylinami	XX	FV		
					Zarastanie przez drzewa/krzewy	XX	FV		
				Perspektywy ochrony U2		XX	U2		

4. Analiza zagrożeń

Podstawowym, istniejącym zagrożeniem dla ekosystemów łąkowych obszaru jest przekształcanie ich w grunty orne (uprawa kukurydzy, rzepaku i zbóż). Obecnie łąki świeże w obszarze zajmują 67,95 ha, co stanowi zaledwie 39% powierzchni obszaru. W relacji do wcześniejszych danych (wg szacunkowych danych z 2008 r. siedlisko 6510 zajmowało 100% powierzchni obszaru), spadek powierzchni jest znaczący. Nawet po uwzględnieniu płąków, które przed siedmioma laty nie powinny zostać uznane za siedlisko przyrodnicze (zbiorowiska szuwarowe i turzycowe wykształcone w lokalnych obniżeniach terenowych oraz przy pozostałościach dawnego koryta Pielnicy), znaczna redukcja arealu siedlisk

przyrodniczych i siedlisk gatunków będących przedmiotem ochrony w obszarze, nie pozostawia wątpliwości, determinując jednocześnie ocenę stanu ich ochrony.

Innym zagrożeniem aktualnym, jednak o znacznie mniejszym nasileniu, jest sukcesja. Zachodzi skutek zaprzestania koszenia i wiąże się z zubożeniem składu gatunkowego, wkraczaniem roślin ekspansywnych, inwazyjnych a także – zwykle w późniejszym okresie – drzew i krzewów. Obecnie ma miejsce głównie w południowej części obszaru, gdzie łąki koszone są nieregularnie. Przejawia się to wkraczaniem roślin ziołoroślowych, inwazyjnych (nawłóć późna) i krzewiastych oraz zaleganiem wojłoku.

Łąkom świeżym w obszarze grozi również intensyfikacja użytkowania, w tym podsiewanie, nawożenie i zbyt wczesne koszenie. Bez pogorszenia stanu zachowania siedliska dopuszczalne jest nawożenie azotem w ilości nie większej niż 60 kg/ha oraz wypas wolny lub kwaterowy przy obsadzie zwierząt wynoszącej nie więcej niż 1 DJP/ha i obciążeniu pastwiska wynoszącym nie więcej niż 5t/ha (10 DJP/ha) od dnia 21 lipca do dnia 15 października.

Siedliska przyrodnicze a także siedliska motyli zagrożone są również przez obniżanie poziomu wód gruntowych. Niegdyś w obszarze dominowały łąki wilgotne. Melioracja zmieniła je w łąki świeże, jednak udział gatunków właściwych dla siedlisk wilgotnych, w tym roślin żywicielskich dla gąsienic chronionych motyli, wciąż jest znaczący. Decyduje to o ich swoistej specyfice oraz warunkuje obecność cennej entomofauny. Zmiana składu gatunkowego łąk wskutek obniżenia wód gruntowych poważnie zagrozi stanowiskom modraszków, które prócz łąk są głównym przedmiotem ochrony w obszarze.

Pozostałe zagrożenia, które mogą wystąpić w obszarze, wiążą się z możliwością zalesienia, zabudowywania oraz niekorzystnymi zmianami składu gatunkowego, wynikającymi z zaprzestania użytkowania łąk. W przypadku motyli dochodzą tu zagrożenia wynikające ze stosowania pestycydów oraz kolekcjonerskiego pozyskiwania okazów z populacji zamieszkujących obszar.

Lp	Przedmiot ochrony	Numer stanowiska	Zagrożenia	
			Istniejące	Potencjalne
2.	6510 Niżowe i górskie, świeże łąki użytkowane ekstensywnie	Areał siedliska (zgodnie z zał. map. nr 1)	A02 Zmiana sposobu uprawy (zmiana sposobu użytkowania np. przekształcenie łąki w grunt orny, spowoduje zmniejszenie/utratę areału siedliska gatunku). A03.01 Intensywne koszenie lub intensyfikacja (zbyt wczesne koszenie – przed 15 czerwca). A03.03 Zaniechanie / brak koszenia (zaprzestanie użytkowania	B01 Zalesianie terenów otwartych. E06 Inne rodzaje aktywności człowieka związane z urbanizacją, przemysłem etc. (lokowanie w obrębie siedliska jakichkolwiek obiektów budowlanych np. elektrowni wiatrowych prowadzi do zmniejszenia areału) J02.01 Zasypanywanie terenu, melioracje i osuszanie –

Lp	Przedmiot ochrony	Numer stanowiska	Zagrożenia	
			Istniejące	Potencjalne
			<p>skutkuje uruchomieniem procesów sukcesji; w pierwszym rzędzie zagrożone są płaty trudniej dostępne).</p> <p>K02.01 Zmiana składu gatunkowego {sukcesja} (procesy sukcesyjne, uruchomione wskutek braku użytkowania).</p> <p>I01 Obce gatunki inwazyjne (wskutek zaprzestania koszenia rozprzestrzeniają się ekspansywne gatunki obcego pochodzenia, m.in. nawłóć późna).</p>	<p>ogólnie (obniżanie poziomu wód gruntowych doprowadzi do wycofania roślin wilgociolubnych i zmiany charakteru siedliska).</p>
3.	1060 Czerwończyk nieparek	Stanowiska i siedliska gatunku (zgodnie z zał. map. nr 1)	<p>A02 Zmiana sposobu uprawy (zmiana sposobu użytkowania np. przekształcenie łąki w grunt orny spowoduje zmniejszenie/utratę areалу siedliska gatunku).</p> <p>A03.01 Intensywne koszenie lub intensyfikacja (koszenie zbyt częste i zbyt niskie prowadzi do niszczenia przyziemnych liści szczawiu, na których mogą znajdować się złożenia jaj nieparka);</p> <p>A03.03 Zaniechanie / brak koszenia (zaprzestanie koszenia prowadzi do uruchomienia procesów sukcesyjnych, które mogą doprowadzić do zaniku stanowisk).</p> <p>A07 Stosowanie biocydów, hormonów i substancji chemicznych (pestycydy w każdej postaci zastosowane w okresie rozwoju młodych gąsienic doprowadzą do wyginięcia gatunku).</p> <p>K02.01 Zmiana składu gatunkowego (sukcesja) (może następować w konsekwencji braku lub zaniedbania koszenia; wkraczanie roślinności krzewiastej wyeliminuje siedliska nieleśne preferowane przez gatunek).</p>	<p>B01 Zalesianie terenów otwartych (zalesianie eliminuje siedliska preferowane przez nieparka);</p> <p>E06 Inne rodzaje aktywności człowieka związane z urbanizacją, przemysłem etc. (lokowanie w obrębie siedliska gatunku jakichkolwiek obiektów budowlanych np. elektrowni wiatrowych prowadzi do zmniejszenia areálu siedliska dostępnego dla gatunku)</p> <p>F05.06 Zbieranie w celach kolekcjonerskich (powoduje osłabianie lokalnych populacji nieparka);</p> <p>J02.01 Zасыpywanie terenu, melioracje i osuszanie – ogólnie (osuszanie łąk podmokłych eliminuje siedliska preferowane przez nieparka)</p>
4.	1061 Modraszek nausitous	Stanowiska i siedliska gatunku (zgodnie z zał. map. nr 1)	<p>A02 Zmiana sposobu uprawy (zmiana sposobu użytkowania np. przekształcenie w grunt orny spowoduje zmniejszenie/utratę areálu siedliska gatunku).</p> <p>A03.01 Intensywne koszenie lub intensyfikacja (koszenie zbyt częste w nieodpowiednich terminach może doprowadzić do zaniku siedliska gatunku).</p> <p>A03.03 Zaniechanie / brak koszenia (zaniechanie koszenia prowadzi do uruchomienia procesów sukcesyjnych, eliminujących</p>	<p>B01 Zalesianie terenów otwartych (zalesianie eliminuje siedliska preferowane przez gatunek).</p> <p>E06 Inne rodzaje aktywności człowieka związane z urbanizacją, przemysłem etc. (lokowanie w obrębie siedliska gatunku jakichkolwiek obiektów budowlanych np. elektrowni wiatrowych prowadzi do zmniejszenia areálu siedliska dostępnego dla gatunku)</p> <p>F05.06 Zbieranie w celach kolekcjonerskich (powoduje</p>

Lp	Przedmiot ochrony	Numer stanowiska	Zagrożenia	
			Istniejące	Potencjalne
			gatunek żywicielski i odpowiednie gatunki mrówek). A07 Stosowanie biocydów, hormonów i substancji chemicznych (pestycydy w każdej postaci zastosowane w okresie rozwoju młodych gąsienic doprowadzą do wyginięcia gatunku). K02.01 Zmiana składu gatunkowego {sukcesja} (następuje wskutek zaprzestania koszenia; wkraczanie gatunków krzewiastych i ziółoroślowych wyeliminuje roślinę żywicielską i gatunki mrówek gospodarzy).	osłabianie lokalnych populacji). J02.01 Zasypywanie terenu, melioracje i osuszanie – ogólnie (osuszanie łąk wilgotnych eliminuje siedliska preferowane przez gatunek).
5.	1059 Modraszek telejus	Stanowiska i siedliska gatunku (zgodnie z zał. map. nr 1)	A02 Zmiana sposobu uprawy (zmiana sposobu użytkowania np. przekształcenie w grunt orny spowoduje zmniejszenie/utratę areálu siedliska gatunku). A03.01 Intensywne koszenie lub intensyfikacja (koszenie zbyt częste w nieodpowiednich terminach może doprowadzić do zaniku siedliska gatunku). A03.03 Zaniechanie / brak koszenia (zaniechanie koszenia prowadzi do uruchomienia procesów sukcesyjnych, eliminujących gatunek żywicielski i odpowiednie gatunki mrówek). A07 Stosowanie biocydów, hormonów i substancji chemicznych (pestycydy w każdej postaci zastosowane w okresie rozwoju młodych gąsienic doprowadzą do wyginięcia gatunku). K02.01 Zmiana składu gatunkowego {sukcesja} (następuje wskutek zaprzestania koszenia; wkraczanie gatunków krzewiastych i ziółoroślowych wyeliminuje roślinę żywicielską i gatunki mrówek gospodarzy).	B01 Zalesianie terenów otwartych (zalesianie eliminuje siedliska preferowane przez gatunek). E06 Inne rodzaje aktywności człowieka związane z urbanizacją, przemysłem etc. (lokowanie w obrębie siedliska gatunku jakichkolwiek obiektów budowlanych np. elektrowni wiatrowych prowadzi do zmniejszenia areálu siedliska dostępnego dla gatunku) F05.06 Zbieranie w celach kolekcjonerskich (powoduje osłabianie lokalnych populacji). J02.01 Zasypywanie terenu, melioracje i osuszanie – ogólnie (osuszanie łąk wilgotnych eliminuje siedliska preferowane przez gatunek).

5. Cele działań ochronnych

Celem działań ochronnych jest przede wszystkim zachowanie aktualnego areálu siedlisk przyrodniczych oraz ich specyfiki i składu gatunkowego. Wiąże się to głównie z zahamowaniem spadku powierzchni, utrzymaniem ekstensywnego użytkowania pozwalającego na

zachowanie bogatego składu florystycznego łąk oraz utrzymaniem odpowiednio wysokiego poziomu wód gruntowych, warunkującego obecność gatunków wilgociolubnych, w tym roślin pokarmowych gąsienic motyli będących przedmiotami ochrony w obszarze. Zachowanie odpowiednich cech siedlisk przyrodniczych przekłada się bezpośrednio na utrzymanie siedlisk motyli, szczególnie modraszków z rodzaju *Phengaris*.

Lp	Przedmiot ochrony	Stan ochrony	Cele działań ochronnych	Perspektywa osiągnięcia właściwego stanu ochrony
1.	6510 Nizowe i górskie, świeże łąki użytkowane ekstensywnie (<i>Arrhenatherion elatioris</i>)	U2	Utrzymanie aktualnego areалу siedliska lub jego powiększenie. Utrzymanie bogatego składu florystycznego siedliska i udziału roślin wilgociolubnych.	Niemożliwa do określenia – stan FV zależy przede wszystkim od powstrzymania spadku areálu siedliska w obszarze.
2.	1060 Czerwończyk nieparek <i>Lycaena dispar</i>	XX	Zachowanie stanowisk i siedlisk gatunku w obszarze.	-
3.	1061 Modraszek nausitous <i>Phengaris nausithous</i>	U2	Zachowanie stanowisk i siedlisk gatunku w obszarze.	Niemożliwa do określenia
4.	1059 Modraszek telejus <i>Phengaris telejus</i>	U2	Zachowanie stanowisk i siedlisk gatunku w obszarze.	Niemożliwa do określenia

Moduł C

6. Ustalenie działań ochronnych

Podstawowym i obligatoryjnym działaniem ochronnym dla łąk będzie ekstensywne użytkowanie kośne. **Łąki świeże** jako siedliska seminaturalne, uzależnione od działalności człowieka wymagają regularnego koszenia oraz usuwania pokosu. Zaprzestanie koszenia lub jego zaniedbanie, uszkodzenie podłoża w efekcie przejazdu ciężkiego sprzętu rolnego, nadmierne nawożenie i pozostawianie pokosu na powierzchniach skoszonych powoduje zniekształcanie składu gatunkowego, wkraczanie gatunków ekspansywnych oraz rozwój formacji

krzewiastych, które stopniowo zmieniając warunki dostępności światła w przyziemnej warstwie siedliska przyczyniając się do jego całkowitego przekształcenia.

Zachowanie łąk warunkuje jednocześnie utrzymanie siedlisk motyli, szczególnie **modraszków**. Dla tych dwóch gatunków jednakże najbardziej optymalne jest późne koszenie – druga połowa września lub październik, kiedy wszystkie gąsienice znajdują się w mrowiskach. Znacznie mniej korzystne jest koszenie przeprowadzone na początku czerwca – samice mają wówczas możliwość złożenia jaj na odrostach rośliny żywicielskiej. Zdecydowanie najmniej korzystne jest koszenie w lipcu lub w sierpniu, gdy jaja i gąsienice znajdują się w kwiatostanach krwiściagu. Niezależnie jednak od terminu, co roku ok. 20% powierzchni powinna pozostawać nieskoszona. Najbardziej optymalne dla tych gatunków jest coroczne koszenie 1/3 powierzchni kompleksu łąkowego, co w rezultacie pozwala na koszenie danego płatu raz na trzy lata. Należy także pozostawiać pasy lub płyty zakrzaceń służące jako osłona przed wiatrem. Niezbędne jest także usuwanie skoszonej biomasy. Przy jednokrotnym, późnym koszeniu należy co kilka lat (5-6) wykaszać łąki na początku czerwca by zapobiec wkraczaniu krzewów.

Czerwończyk nieparek nie wymaga specjalnych zadań ochronnych. Z uwagi na cykl rozwojowy tego gatunku wskazane jest by stanowiska szczawiu *Rumex* sp. występujące w większych skupiskach np. na brzegach rowów melioracyjnych, dróg, bądź w obniżeniach terenowych wykaszać dość późno, najlepiej dopiero we wrześniu. Pozwoli to gatunkowi dokończyć cykl życiowy związany z tą rośliną.

Lp	Przedmiot ochrony	Działania ochronne						
		Nr i nazwa	Zakres prac	Miejsce realizacji	Termin wykonania	Szacunkowe koszty (w tys. zł)	Podmiot odpowiedzialny za wykonanie	
1.	Wszystkie przedmioty ochrony	Nr	Działania związane z ochroną czynną					
		A1	Działania informacyjne	Oznakowanie granic obszaru tablicami informacyjnymi. Ich doraźna wymiana lub konserwacja.	Na granicy, przy drogach prowadzących do obszaru	Oznakowanie – 1-3 rok obowiązywania planu, utrzymanie – przez pozostały okres obowiązywania planu	1,0 x 5 szt. =5	Sprawujący nadzór nad obszarem
		A2	Działania edukacyjne	Wykonanie i ustawienie tablicy informacyjnej o obszarze, wydanie ulotek informacyjnych, prelekcje, spotkania, działalność promocyjna.	Tablica informacyjna – przy głównej drodze prowadzącej do obszaru, spotkania w okolicznych szkołach zainteresowanych tego rodzaju współpracą.	Wydanie materiałów informacyjnych, wykonanie i ustawienie tablicy – 1-2 rok obowiązywania pzo, pozostałe działania – dostosowane do potrzeb	15	Sprawujący nadzór nad obszarem Natura 2000 we współpracy z lokalnymi samorządami
		A3	Działania renaturalizacyjne	Budowa zastawek na rowach melioracyjnych odwadniających obszar celem podniesienia poziomu wód gruntowych.				Podkarpacki Zarząd Melioracji i Urządzeń Wodnych w Rzeszowie

Lp	Przedmiot ochrony	Działania ochronne						
		Nr i nazwa	Zakres prac	Miejsce realizacji	Termin wykonania	Szacunkowe koszty (w tys. zł)	Podmiot odpowiedzialny za wykonanie	
		Nr	Działania związane z utrzymaniem lub modyfikacją metod gospodarowania					
	6510 Nizowe i górskie, świeże łąki użytkowane ekstensywnie (<i>Arrhenatherion elatioris</i>) 1060 Czerwończyk nieparek <i>Lycaena dispar</i> 1061 Modraszek nausitous <i>Phengaris nausithous</i> 1059 Modraszek telejus <i>Phengaris telejus</i>	B1	Użytkowanie kośne	<u>Obligatoryjne</u> Prowadzenie ekstensywnego użytkowania kośnego, kośno-pasterskiego lub pasterskiego. <u>Fakultatywne</u> Użytkowanie zgodne z wymogami odpowiedniego pakietu rolnośrodowiskowo-klimatycznego w ramach obowiązującego PROW, ukierunkowanego na ochronę siedlisk przyrodniczych i siedlisk gatunków (optymalny termin koszenia to druga połowa września lub październik).	Areał siedlisk w obszarze (zgodnie z zał. map. nr 1)	Corocznie	Zadanie należy realizować w ramach dostępnych płatności za pakiet rolno-środowiskowo-klimatyczny	Właściciel/zarządca obszaru na podstawie umowy zawartej z organem sprawującym nadzór nad obszarem Natura 2000 albo na podstawie zobowiązania podjętego w związku z korzystaniem z programów wsparcia z tytułu utraty dochodowości, a w odniesieniu do gruntów stanowiących własność Skarbu Państwa lub własność jednostek samorządu terytorialnego, zarządca nieruchomości w związku z wykonywaniem obowiązków z zakresu ochrony środowiska na podstawie przepisów prawa albo w przypadku braku tych przepisów na podstawie porozumienia zawartego z organem sprawującym nadzór nad obszarem Natura 2000.

7. Ustalenie działań w zakresie monitoringu stanu ochrony przedmiotów ochrony

Lp	Przedmiot ochrony	Cel działań ochronnych	Parametr	Wskaźnik	Zakres prac monitoringowych	Terminy/ częstotliwość	Miejsce	Podmiot odpowiedzialny	Szacowany koszt (w tys. zł)
1.	6510 Niżowe i górskie, świeże łąki użytkowane ekstensywnie (<i>Arrhenatherion elatioris</i>)	Określenie stanu zachowania siedliska przyrodniczego w obszarze	Zgodnie z PMS GIOŚ	Zgodnie z PMS GIOŚ	Monitoring stanu zachowania siedliska i skuteczności wprowadzonych zapisów.	Dwukrotnie: po 3 i 7 latach obowiązywania Planu (w sezonie wegetacyjnym, przed pierwszym pokosem)	Wyznaczone stanowiska monitoringowe (3)	Sprawujący nadzór nad obszarem	0,7/transekt 2 x 3 x 0,7=4,2/10 lat
2.	1060 Czerwończyk nieparek <i>Lycena dispar</i>	Określenie stanu zachowania gatunku w obszarze	Zgodnie z PMS GIOŚ	Zgodnie z PMS GIOŚ	Monitoring stanu zachowania populacji i siedliska oraz skuteczności wprowadzonych zapisów.	Jednorazowo pod koniec obowiązywania PZO	Stanowisko monitoringowe (obszar Natura 2000)	Sprawujący nadzór nad obszarem	5,0
3.	1061 Modraszek nausitous <i>Phengaris nausithous</i>	Określenie stanu zachowania gatunku w obszarze	Zgodnie z PMS GIOŚ	Zgodnie z PMS GIOŚ	Monitoring stanu zachowania populacji i siedliska oraz skuteczności wprowadzonych zapisów.	Corocznie	Wyznaczone stanowiska monitoringowe (5 transektów)	Sprawujący nadzór nad obszarem	20,0
4.	1059 Modraszek telejus <i>Phengaris telejus</i>	Określenie stanu zachowania gatunku w obszarze	Zgodnie z PMS GIOŚ	Zgodnie z PMS GIOŚ	Monitoring stanu zachowania populacji i siedliska oraz skuteczności wprowadzonych zapisów.	Corocznie	Wyznaczone stanowiska monitoringowe (5 transektów)	Sprawujący nadzór nad obszarem	20,0

8. Wskazania do dokumentów planistycznych

Lp	Dokumentacja planistyczna	Wskazania do zmian w dokumentach planistycznych niezbędne do utrzymania bądź odtworzenia właściwego stanu ochrony siedlisk przyrodniczych oraz gatunków roślin i zwierząt, dla których ochrony został wyznaczony obszar Natura 2000 (<i>Art. 28 ust 10 pkt 5 ustawy o ochronie przyrody</i>)
1.	Studium uwarunkowań i kierunków zagospodarowania przestrzennego gminy Zarszyn (uchwała Rady Gminy Zarszyn nr IV/27/2002 z dnia 30 grudnia 2002 r. z późn. zm.)	Na gruntach ze zidentyfikowanymi siedliskami przyrodniczymi należy wprowadzić zapis o utrzymaniu dotychczasowego sposobu zagospodarowania. Zmiana użytkowania gruntów powinna być dopuszczalna jeżeli sprzyjać będzie zachowaniu siedlisk przyrodniczych i siedlisk gatunków lub jest wykonana w ramach planu zadań ochronnych.

9. Przesłanki sporządzenia planu ochrony

Sporządzenie planu ochrony dla obszaru nie jest konieczne – działania ochronne można realizować w ramach planu zadań ochronnych. Kolejny plan zadań ochronnych powinien być opracowany po expiracji niniejszego.

10. Projekt weryfikacji SDF obszaru i jego granic

Lp	Proponowany przebieg granicy na tle istniejących granic obszaru	Uzasadnienie do zmiany
1.	korekta granicy	Zgodnie z wytycznymi RDOŚ w Rzeszowie wykonano dosunięcie części granicy obszaru do działek ewidencyjnych, celem jej ucytelnienia. Z uwagi na przekazany podkład do korekty (System Identyfikacji Działek, czyli lps z 2011 r.) zabiegu nie wykonano tam gdzie granica biegła po dobrze

	identyfikowalnych elementach topograficznych.
--	---

11. Zestawienie uwag i wniosków

Tab. 11. 1. Zestawienie uwag i wniosków do dokumentacji pzo.

l.p.	Uwagi i wnioski	Podmiot zgłaszający	Sposób rozpatrzenia / odpowiedź
<i>Uwagi zgłoszone w trakcie prac Zespołu Lokalnej Współpracy.</i>			
<i>Odpowiedzi na uwagi do zarządzenia zgłoszone w ramach konsultacji społecznych wynikających z art. art. 39 ustawy z dnia 3 października 2008 r. o udostępnianiu informacji o środowisku i jego ochronie, udziale społeczeństwa w ochronie środowiska oraz o ocenach oddziaływania na środowisko (Dz. U. 2013 poz. 1235 z późn. zm.) znalazły się w uzasadnieniu do zarządzenia. Zamieszczono je też pod niniejszą tabelą i odpowiednio uwzględniono w treści dokumentacji. Poniżej zamieszczono odpowiedzi na uwagi do dokumentacji zgłoszone w trakcie konsultacji społecznych, <u>nie</u></i>			

l.p.	Uwagi i wnioski	Podmiot zgłaszający	Sposób rozpatrzenia / odpowiedź
<i>dotyczące zarządzenia.</i>			

Tab. nr 11.2. Zestawienie uwag i wniosków zgłoszonych w wyniku 21-dniowych konsultacji społecznych projektu zarządzenia Regionalnego Dyrektora Ochrony Środowiska w Rzeszowie w sprawie ustanowienia PZO dla obszaru Natura 2000

12. Literatura

Michalska-Hejduk D., Kopeć D. 2012. Zmiennowilgotne łąki trzęślicowe. W: W. Mróz (red.). Monitoring siedlisk przyrodniczych. Przewodnik metodyczny. Część III. GIOŚ, Warszawa, s. 40-52.

Korzeniak J. 2012. Ekstensywnie użytkowane niżowe łąki świeże. W: W. Mróz (red.). Monitoring siedlisk przyrodniczych. Przewodnik metodyczny. Część III. GIOŚ, Warszawa, s. 79-94.



Sielezniew M. 2015. Czerwończyk nieparek. W: Makomaska-Juchniewicz M., Bonk. M. (red.). Monitoring gatunków zwierząt. Przewodnik metodyczny. Część IV. GIOŚ, Warszawa, s. 44-57.

Sielezniew M. 2012. Modraszek nausitous. W: Makomaska-Juchniewicz M., Baran P. (red.). Monitoring gatunków zwierząt. Przewodnik metodyczny. Część II. GIOŚ, Warszawa, s. 178-198.

Sielezniew M. 2012. Modraszek telejus. W: Makomaska-Juchniewicz M., Baran P. (red.). Monitoring gatunków zwierząt. Przewodnik metodyczny. Część II. GIOŚ, Warszawa, s. 199-218.