

PROJEKT

Zarządzenie
Regionalnego Dyrektora Ochrony Środowiska w Rzeszowie
z dnia 2016 r.
w sprawie ustanowienia planu zadań ochronnych dla obszaru Natura 2000
Kościół w Nowosielcach PLH180035

Na podstawie art. 28 ust. 5 ustawy z dnia 16 kwietnia 2004 r. o ochronie przyrody (Dz. U. z 2015 r. poz. 1651) **zarządza się, co następuje:**

§ 1.

1. Ustanawia się plan zadań ochronnych dla obszaru Natura 2000 Kościół w Nowosielcach PLH180035, zwanego dalej: „obszarem Natura 2000”.
2. Plan zadań ochronnych obejmuje cały obszar Natura 2000

§ 2.

Opis granic obszaru Natura 2000 określa załącznik nr 1 do zarządzenia.

§ 3.

Mapę obszaru Natura 2000 stanowi załącznik nr 2 do zarządzenia.

§ 4.

Identyfikację istniejących i potencjalnych zagrożeń dla zachowania właściwego stanu ochrony gatunków zwierząt i ich siedlisk, będących przedmiotami ochrony obszaru Natura 2000, określa załącznik nr 3 do zarządzenia.

§ 5.

Cele działań ochronnych, określa załącznik nr 4 do zarządzenia.

§ 6.

Działania ochronne ze wskazaniem podmiotów odpowiedzialnych za ich wykonanie i obszarów ich wdrażania, określa załącznik nr 5 do zarządzenia.

§ 7.

Wskazania do zmian w istniejących dokumentach planistycznych dotyczące eliminacji lub ograniczenia zagrożeń wewnętrznych lub zewnętrznych, niezbędne dla utrzymania lub odtworzenia właściwego stanu gatunków zwierząt oraz ich siedlisk, dla których ochrony wyznaczono obszar Natura 2000 zawiera załącznik nr 6 do zarządzenia.

§ 8.

Zarządzenie wchodzi w życie po upływie 14 dni od dnia ogłoszenia

PROJEKT

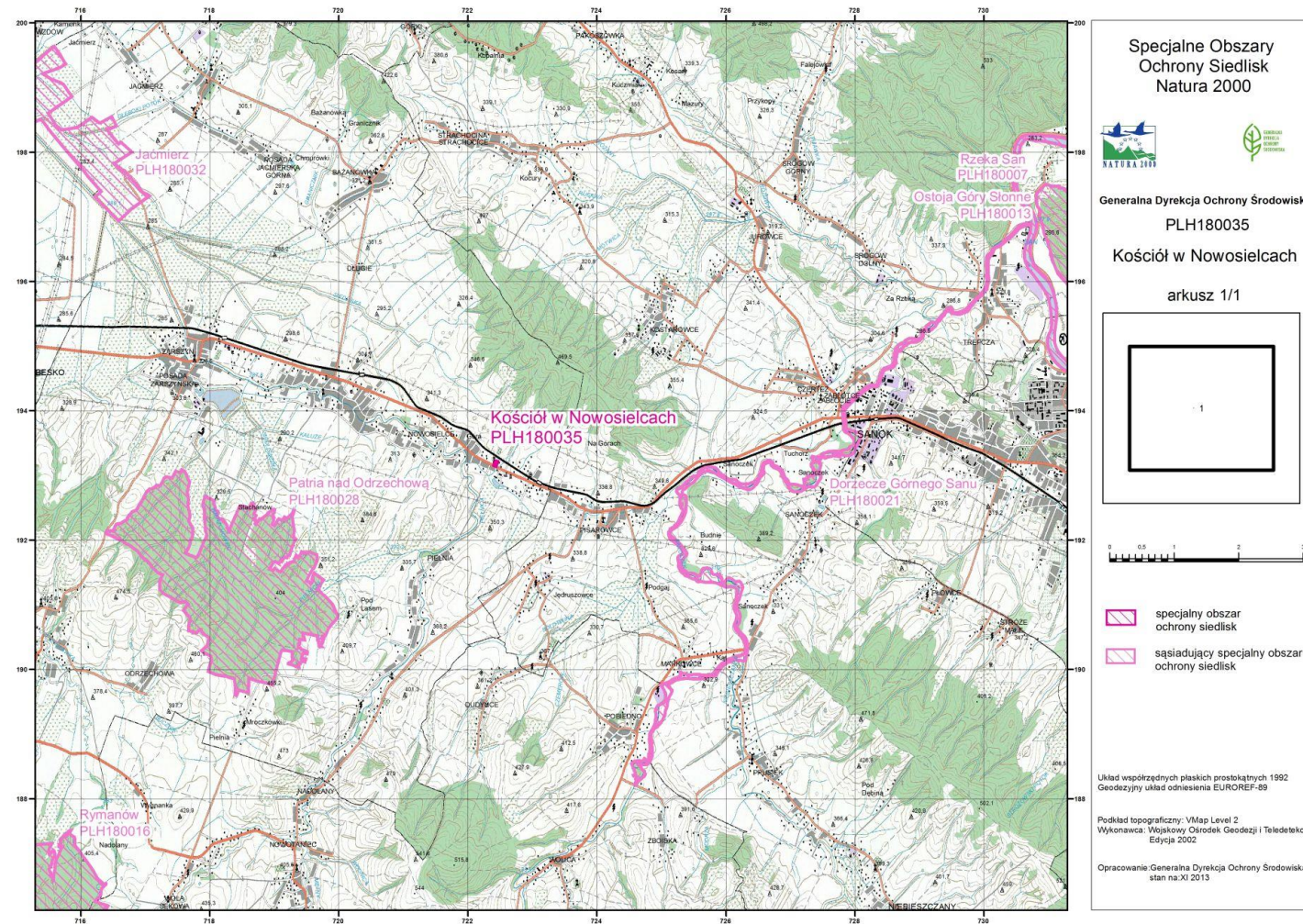
Załącznik nr 1
do zarządzenia
Regionalnego Dyrektora Ochrony
Środowiska w Rzeszowie

Opis granic obszaru Natura 2000

(sporządzono w oparciu o układ współrzędnych płaskich prostokątnych PL-1992, zgodnie z par. 3, ust.1, pkt. 4 rozporządzenia Rady Ministrów z dnia 15 października 2012 r. w sprawie państwowego systemu odniesień przestrzennych; Dz. U, poz. 1247).

NR PUNKTU	X	Y
1	193160,39	722399,53
2	193227,39	722426,25
3	193214,03	722461,94
4	193144,94	722435,02

Mapa obszaru Natura 2000



Identyfikacja istniejących i potencjalnych zagrożeń dla zachowania właściwego stanu ochrony gatunków zwierząt i ich siedlisk, będących przedmiotami ochrony:

Lp.	Przedmiot ochrony	Zagrożenia		Opis zagrożenia
		Istniejące	Potencjalne	
1	1324 nocek duży <i>Myotis</i> <i>myotis</i>	G05.07 - Niewłaściwie realizowane działania ochronne lub ich brak G05 - Inna ingerencja i zakłócenia powodowane przez działalność człowieka	E06.02 - Odbudowa, remont budynków H06.02 - Zanieczyszczenie świetlne D01.02 - Drogi, autostrady J03.02 - Antropogeniczne zmniejszenie spójności siedlisk	<p><u>zagrożenia istniejące:</u></p> <p>G05.07 - Nieuzgadniane i niekonsultowane z organem sprawującym nadzór nad obszarem Natura 2000 działania (np. obserwacje czy liczenia nietoperzy w kolonii) prowadzą do nadmiernego i niepotrzebnego płoszenia (dublowane są np. z obserwacjami prowadzonymi dla oceny stanu siedliska i populacji wynikającymi z prac nad PZO i zaleceń monitoringu zawartymi w PZO).</p> <p>G05 - Niepokojenie nietoperzy w procesie uzyskiwania decyzji oddziaływania na środowisko</p> <p><u>zagrożenia potencjalne:</u></p> <p>E06.02 - Planowana jest rozbudowa kościoła. Prace budowlane na strychu w nieodpowiednim okresie (od końca marca do połowy października – z zastrzeżeniem możliwości przesunięcia tych terminów po kontroli chiropterologa) lub niewłaściwe oświetlenie placu budowy (oświetlające wloty nietoperzy) mogą skutkować płoszeniem nietoperzy w skrajnym przypadku prowadzącym do opuszczenia przez nie tej lokalizacji. Ponadto zwiększenie kubatury strychu i stworzenie nowych otworów np. okien lub świetlików może skutkować zmianą warunków mikroklimatycznych.</p> <p>H06.02 - Intensywna iluminacja budynku może powodować płoszenie nietoperzy.</p> <p>D01.02 - Kościół z kolonią leży w bezpośrednim sąsiedztwie z ruchliwą drogą krajową nr 28, może powodować to kolizję z samochodami</p> <p>J03.02 - Działania prowadzone w bezpośrednim otoczeniu miejsc kolonii rozrodczej np. wycinka zadrzewień stanowiących żerowiska i lub trasy przelotów (łącznie z koloniami rozrodczymi i/lub żerowiskami)</p>

Cele działań ochronnych

Lp.	Przedmiot ochrony	Cele działań ochronnych
1.	1324 nocek duży <i>Myotis myotis</i>	Utrzymanie istniejącego, właściwego stanu ochrony

Działania ochronne ze wskazaniem podmiotów odpowiedzialnych za ich wykonanie i obszarów ich wdrażania

Przedmiot ochrony	Działania ochronne	Obszar wdrażania	Podmiot odpowiedzialny za wykonanie
Dotyczące ochrony czynnej gatunków zwierząt i ich siedlisk oraz związane z utrzymaniem lub modyfikacją metod gospodarowania			
1324 nocek duży <i>Myotis myotis</i>	Działania informacyjne. Oznakowanie granic obszaru tablicami informacyjnymi. Ich doraźna wymiana lub konserwacja (w drugim roku obowiązywania PZO).	W okolicy kościoła w Nowosielcach	Sprawujący nadzór nad obszarem Natura 2000 na podstawie porozumienia z gospodarzem obiektu
	Sprzątanie guana. Usunięcie gromadzącego się co roku guana. Prace powinny być wykonywane, poza okresem rozrodu, czyli w terminie od 15.09. do 15.04. Praca powinna być wykonana pod nadzorem chiropterologa, może być wykonana ręcznie lub mechanicznie tzn. z użyciem przemysłowego odkurzacza z rurą ssącą wprowadzaną z zewnątrz. Zebrane odchody powinny zostać we właściwy sposób zutylizowane (co 3 lata podczas obowiązywania PZO).	Strych kościoła w Nowosielcach	Sprawujący nadzór nad obszarem Natura 2000 na podstawie porozumienia z gospodarzem obiektu
	Okresowa wymiana folii i drobne prace konserwacyjne. Paroprzepuszczalna folia przymocowana na całej powierzchni podłogi ulega zużyciu i należy ją regularnie wymieniać. Prace należy wykonać, poza okresem rozrodu, czyli w terminie od 15.09. do 15.04 (2 razy podczas obowiązywania PZO).	Strych kościoła w Nowosielcach	Sprawujący nadzór nad obszarem Natura 2000 na podstawie porozumienia z gospodarzem obiektu
	Ograniczenia użytkowania strychu budynku w okresie rozrodu do niezbędnych prac związanych z jego utrzymaniem. W okresie rozrodu nietoperzy ograniczenie czasu spędzonego na strychu oraz liczby osób do niezbędnego minimum, tylko w sytuacjach związanych z bezpieczeństwem budynku bądź spełnianiem jego podstawowych funkcji. Nie wpuszczenie na strych osób postronnych. Nie oświetlanie strychu. (Od 15.04. do 15.09, przez cały okres obowiązywania planu zadań ochronnych).	Strych kościoła w Nowosielcach	Sprawujący nadzór nad obszarem Natura 2000 na podstawie porozumienia z gospodarzem obiektu

Przedmiot ochrony	Działania ochronne	Obszar wdrażania	Podmiot odpowiedzialny za wykonanie
	<p>Utrzymanie bezpiecznego wlotu dla nietoperzy. Utrzymanie dotychczasowego braku oświetlenia zewnętrznej części wieży kościoła (Cały okres obowiązywania PZO).</p>	<p>Bezpośrednie otoczenie kościoła w Nowosielcach</p>	<p>Gospodarz obiektu w na podstawie porozumienia ze sprawującym nadzór nad obszarem Natura</p>
	<p>Oznakowanie stanowiska tablicą zawierającą podstawowe informacje o przedmiocie ochrony i zalecenia ochronne. Trwałą tablicę zawierającą informacje o działaniach mogących stanowić zagrożenie dla stanowiska nietoperzy należy umieścić w widocznym miejscu, skonsultowanym z gospodarzem obiektu. Tablica powinna zawierać dane kontaktowe instytucji odpowiedzialnej za udzielanie wskazówek dot. właściwego (od strony przyrodniczej) gospodarowania obiektem oraz informację o odpowiedzialności prawnej (art. 131 ustawy o ochronie przyrody) związanej ze złamaniem zakazów obowiązujących w odniesieniu do zwierząt chronionych. (Ustawienie – drugi rok obowiązywania PZO. Konserwacja lub wymiana – w zależności od potrzeb).</p>	<p>Przed kościołem w Nowosielcach</p>	<p>Sprawujący nadzór nad obszarem Natura 2000 na podstawie porozumienia z gospodarzem obiektu</p>
Dotyczące monitoringu stanu przedmiotów ochrony oraz realizacji celów działań ochronnych			
<p>1324 nocek duży <i>Myotis myotis</i></p>	<p>Nadzór przyrodniczy. Nadzór organu sprawującego nadzór nad obszarem Natura 2000 (w razie potrzeby specjalistyczna konsultacja z chiropterologiem) nad właściwym, zgodnym z wymaganiami nietoperzy przebiegiem wszystkich prac z zakresu czynnych działań ochronnych. Do zadań nadzoru przyrodniczego należeć będzie przede wszystkim: uzgadnianie terminów i sposobów wykonywania prac ochronnych i kontrola ich właściwego przebiegu, odbiór wykonanych prac, ewentualne modyfikacje zakresu działań, konsultacje dla właścicieli terenów i obiektów ujętych w planach zadań itp. (Przez cały okres obowiązywania planu zadań ochronnych).</p>	<p>Strych kościoła w Nowosielcach</p>	<p>Sprawujący nadzór nad obszarem Natura 2000 na podstawie porozumienia z gospodarzem obiektu</p>
	<p>Monitoring stanu ochrony. Określenie liczebności i struktury wiekowej nietoperzy. Ocena prowadzona zgodnie z PMŚ GIOŚ. (Corocznie, zgodnie z metodyką GIOŚ)</p>	<p>Strych kościoła w Nowosielcach</p>	<p>Sprawujący nadzór nad obszarem Natura 2000 podstawie porozumienia z gospodarzem obiektu</p>

Załącznik nr 6
do zarządzenia
Regionalnego Dyrektora Ochrony
Środowiska w Rzeszowie

Wskazania do zmian w istniejących dokumentach planistycznych dotyczące eliminacji lub ograniczenia zagrożeń wewnętrznych lub zewnętrznych, niezbędne dla utrzymania lub odtworzenia właściwego stanu ochrony siedlisk przyrodniczych oraz gatunków roślin i zwierząt oraz ich siedlisk, dla których ochrony wyznaczono obszar Natura 2000

Lp.	Nazwa dokumentu	Wskazania do zmian
1	—	Brak wskazań