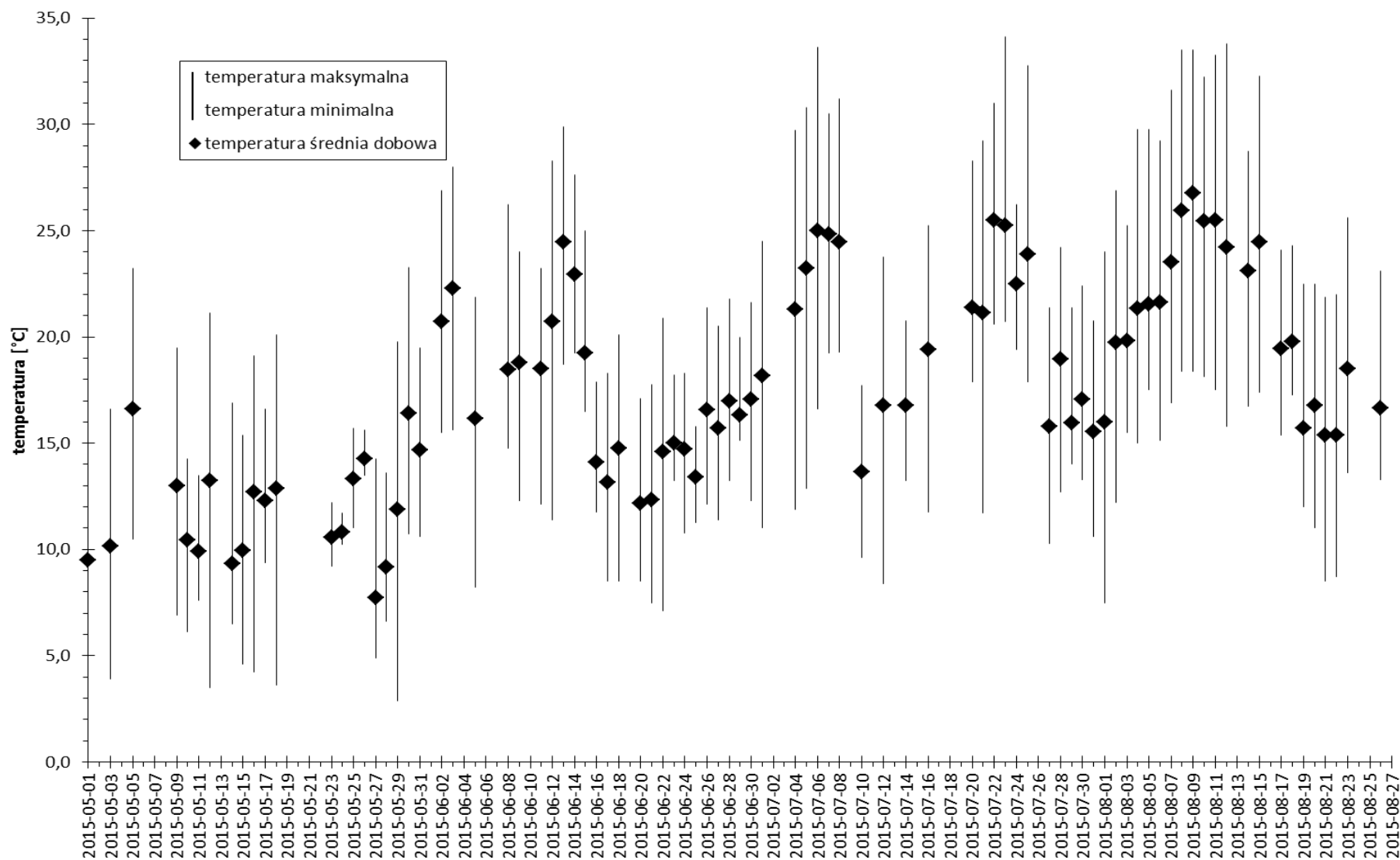


## II spotkanie Zespołu Lokalnej Współpracy dla obszaru Natura 2000 Kościół w Skalniku PLH180037



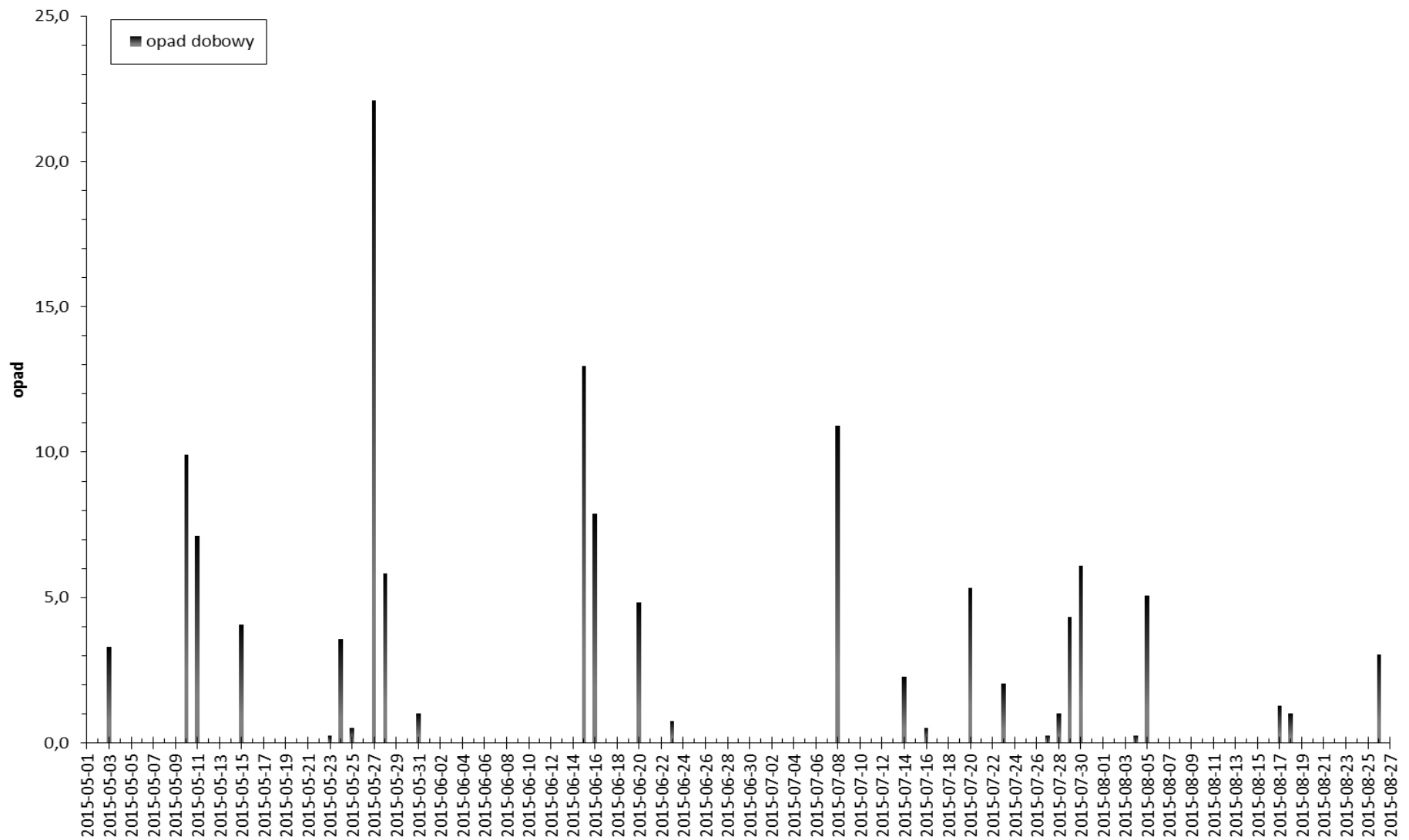
**Kościół w Skalniku PLH180037**

# Średnia temperatura dobowa (wąsy: min-max) dla stacji Krosno, notowane w okresie obserwacji. (NOAA Satellite and Information Service)



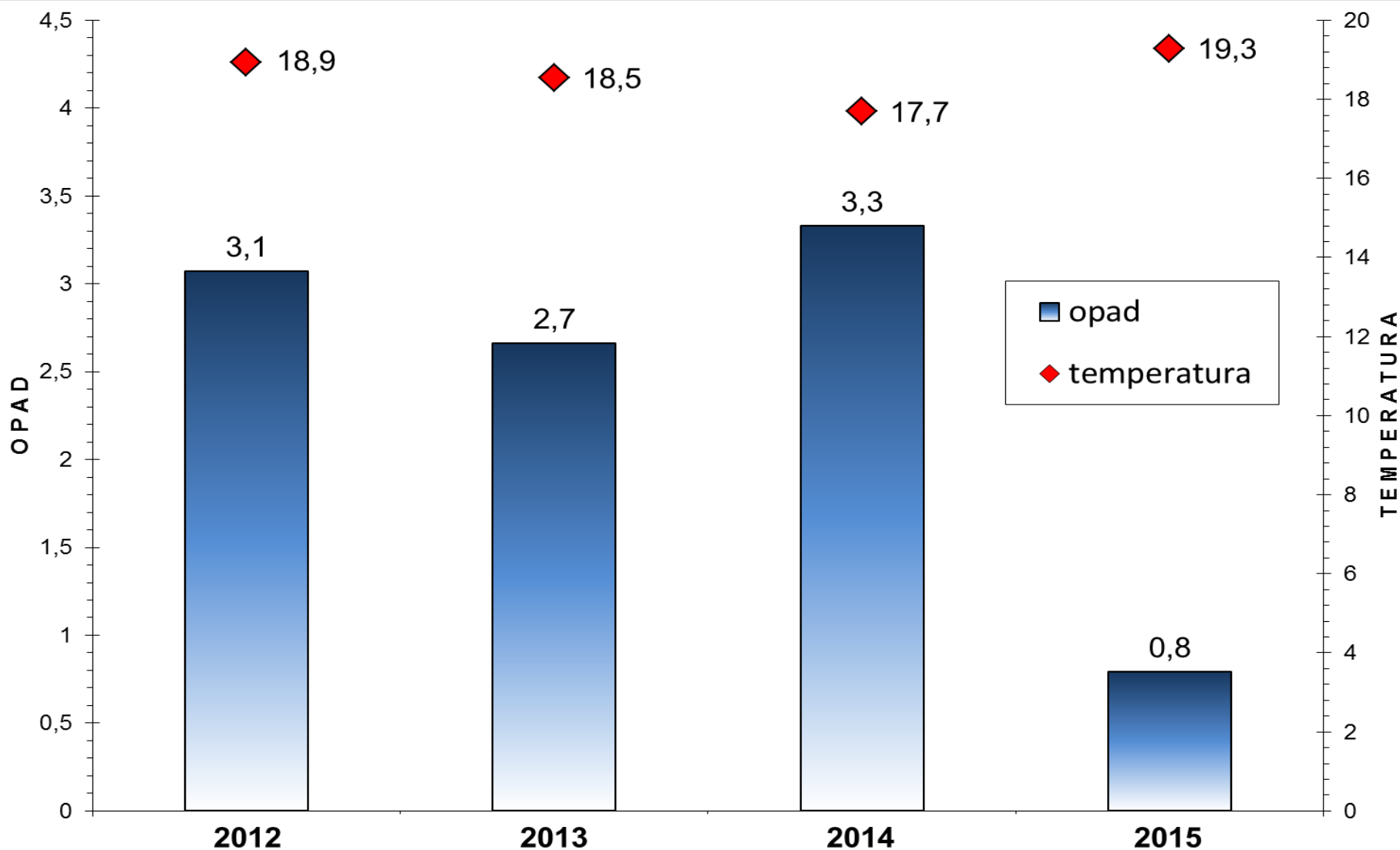
Kościół w Skalniku PLH180037

# Średnie dobowe opady dla stacji Krosno, notowane w okresie obserwacji. (NOAA Satellite and Information Service)



Kościół w Skalniku PLH180037

**Średnie dobowe temperatury i opady deszczu w latach 2012-2015 w okresie  
wychowu młodych (czerwiec – sierpień) dla stacji Krosno,  
notowane w okresie obserwacji. (NOAA Satellite and Information Service)**



**Kościół w Skalniku PLH180037**



30 maja 2015 r.  
zliczono 28 osobniki dorosłe c  
o stanowi 40% minimalnej liczebności  
podanej w SDF i 14% wartości maksymalnej  
z SDF oraz podawanej przez  
K. Kozakiewicz (2003)

– wskaźnik „liczebność” – ocena U2.

9 lipca 2015 stwierdzono 24 osobniki  
dorosłe i 22 młode (liczebność młodych  
pokrytych futrem, ale przed uzyskaniem  
zdolności lotu, jest większa niż 70%  
dorosłych osobników z liczenia wiosennego)

– wskaźnik ‘struktura wiekowa’ – FV.

Wskaźniki	Ocena	Ocena parametrów stanu		Ocena ogólna
		stan populacji	stan siedliska	
Liczebność (a9)	U2	stan populacji	U2	U2
Struktura wiekowa (a20)	FV			
Powierzchnia schronienia dostępna (dogodna) dla nietoperzy (a167)	FV	stan siedliska	U2	
Zabezpieczenie przed niepokojeniem nietoperzy (a88)	FV			
Dostępność wylotów dla nietoperzy (a129)	U2			
Perspektywy ochrony	U1			

Zagrożenia		Opis zagrożenia
Istniejące	Potencjalne	
G05.07 <b>niewłaściwie realizowane działania ochronne lub ich brak</b>		Nieuzgadniane i niekonsultowane z RDOŚ działania prowadzone przez m.in. organizacje pozarządowe (np. obserwacje czy liczenia nietoperzy w kolonii) prowadzą do nadmiernego i niepotrzebnego płoszenia (dublowane są np. z obserwacjami prowadzonymi dla oceny stanu siedliska i populacji wynikającymi z prac nad PZO i zaleceń monitoringu zawartymi w PZO).
G05 <b>inna ingerencja i zakłócenia powodowane przez działalność człowieka</b>		Niepokojenie nietoperzy podczas wizji lokalnych w kolonii np. w procesie uzyskiwania decyzji oddziaływania na środowisko. Metalowe siatki znajdujące się w oknach wieży kościoła utrudniają wlot/wylot nietoperzom.
H06.02 <b>zanieczyszczenie świetlne</b>		Zaśmiecenie światłem. Intensywna iluminacja budynku powoduje płoszenie nietoperzy.
	E06.02 <b>odbudowa, remont budynków</b>	Strych nie ma podłogi – guano może uszkodzić sklepienie nawy głównej kościoła. Prace budowlane na strychu w nieodpowiednim okresie (od końca marca do połowy października – z zastrzeżeniem możliwości przesunięcia tych terminów po kontroli chiropterologa) lub niewłaściwe oświetlenie placu budowy (oświetlające wloty nietoperzy) mogą skutkować płoszeniem nietoperzy w skrajnym przypadku prowadzącym do opuszczenia przez nie tej lokalizacji.
	K03.04 <b>drapieżnictwo</b>	Z uwagi na niedokładnie zabezpieczone okna istnieje możliwość penetracji strychu przez kuny

Nazwa	Zakres prac	Miejsce realizacji	Termin wykonania	Podmiot odpowiedzialny za wykonanie
Działania związane z ochroną czynną				
Budowa platformy	Budowa platformy zbierającej guano w miejscach największej koncentracji nietoperzy.	Strych kościoła w Skalniku	W drugim roku obowiązywania PZO	Sprawujący nadzór nad obszarem Natura 2000 w porozumieniu z gospodarzem obiektu
Sprzątanie guana	Usunięcie gromadzącego się co roku guana. Prace powinny być wykonywane, poza okresem rozrodu, czyli w terminie od 15.09. do 15.04. Praca powinna być wykonana pod nadzorem chiropterologa, może być wykonana ręcznie lub mechaniczne tzn. z użyciem przemysłowego odkurzacza z rurą ssącą wprowadzaną z zewnątrz. Zebrane odchody powinny zostać we właściwy sposób zutilizowane.	Strych kościoła w Skalniku	Co 3 lata – w okresie obowiązywania planu	Sprawujący nadzór nad obszarem Natura 2000 w porozumieniu z gospodarzem obiektu



Nazwa	Zakres prac	Miejsce realizacji	Termin wykonania	Podmiot odpowiedzialny za wykonanie
Działania związane z ochroną czynną				
Okresowa wymiana folii i drobne prace konserwacyjne	Paroprzepuszczalna folia przymocowana na całej powierzchni podłogi ulega zużyciu i należy ją regularnie wymieniać. Prace należy wykonać, poza okresem rozrodu, czyli w terminie od 15.09. do 15.04.	Strych kościoła w Skalniku	2 razy podczas obowiązywania PZO	Sprawujący nadzór nad obszarem Natura 2000 w porozumieniu z gospodarzem obiektu
Przywrócenie i utrzymanie bezpiecznego wlotu dla nietoperzy.	Udrożnienie wlotów. Niezamykanie, niezamurowywanie, niezasłanianie, Usunięcie siatek z okien wieży kościoła. Naprawa żaluzji.	Strych kościoła w Skalniku	W pierwszym roku obowiązywania PZO	Sprawujący nadzór nad obszarem Natura 2000 w porozumieniu z gospodarzem obiektu

Nazwa	Zakres prac	Miejsce realizacji	Termin wykonania	Podmiot odpowiedzialny za wykonanie
Działania związane z utrzymaniem lub modyfikacją metod gospodarowania				
Zapobieganie nadmiernemu płoszeniu	Uzgadnianie możliwości przeprowadzania wszelkich prac (w tym badawczych np. liczeń) z RDOŚ w Rzeszowie. Zarządca obiektem nie powinien umożliwiać wejścia do kolonii podmiotom lub osobom bez odpowiedniego zaświadczenia o uzgodnieniu terminów i możliwości wejścia do kolonii wystawionym przez RDOŚ w Rzeszowie. Ograniczenie użytkowania strychu budynku w okresie rozrodu do niezbędnych prac związanych z jego utrzymaniem	Strych kościoła w Skalniku	Cały okres obowiązywania PZO	Sprawujący nadzór nad obszarem Natura 2000 w porozumieniu z gospodarzem obiektu
Utrzymanie bezpiecznego wlotu dla nietoperzy	Nie montowanie oświetlenia zewnętrznej wieży kościoła.	Bezpośrednie otoczenie kościoła w Skalniku	W pierwszym roku obowiązywania PZO	Zarządca terenu
Oznakowanie stanowiska tabliczką zawierającą podstawowe informacje o przedmiocie ochrony i zalecenia ochronne	<ul style="list-style-type: none"> <li>- Umieszczenie tablicy informacyjnej. Trwała tablica (odporna na warunki atmosferyczne i korozję) zawierająca m.in. informacje o przedmiocie ochrony i zalecenia ochronne.</li> <li>- Doraźna konserwacja lub wymiana.</li> </ul>	Przed kościołem	<ul style="list-style-type: none"> <li>- Ustawienie – 1-2 rok obowiązywania PZO.</li> <li>- Konserwacja lub wymiana – w zależności od potrzeb</li> </ul>	Sprawujący nadzór nad obszarem Natura 2000 w porozumieniu z gospodarzem obiektu.

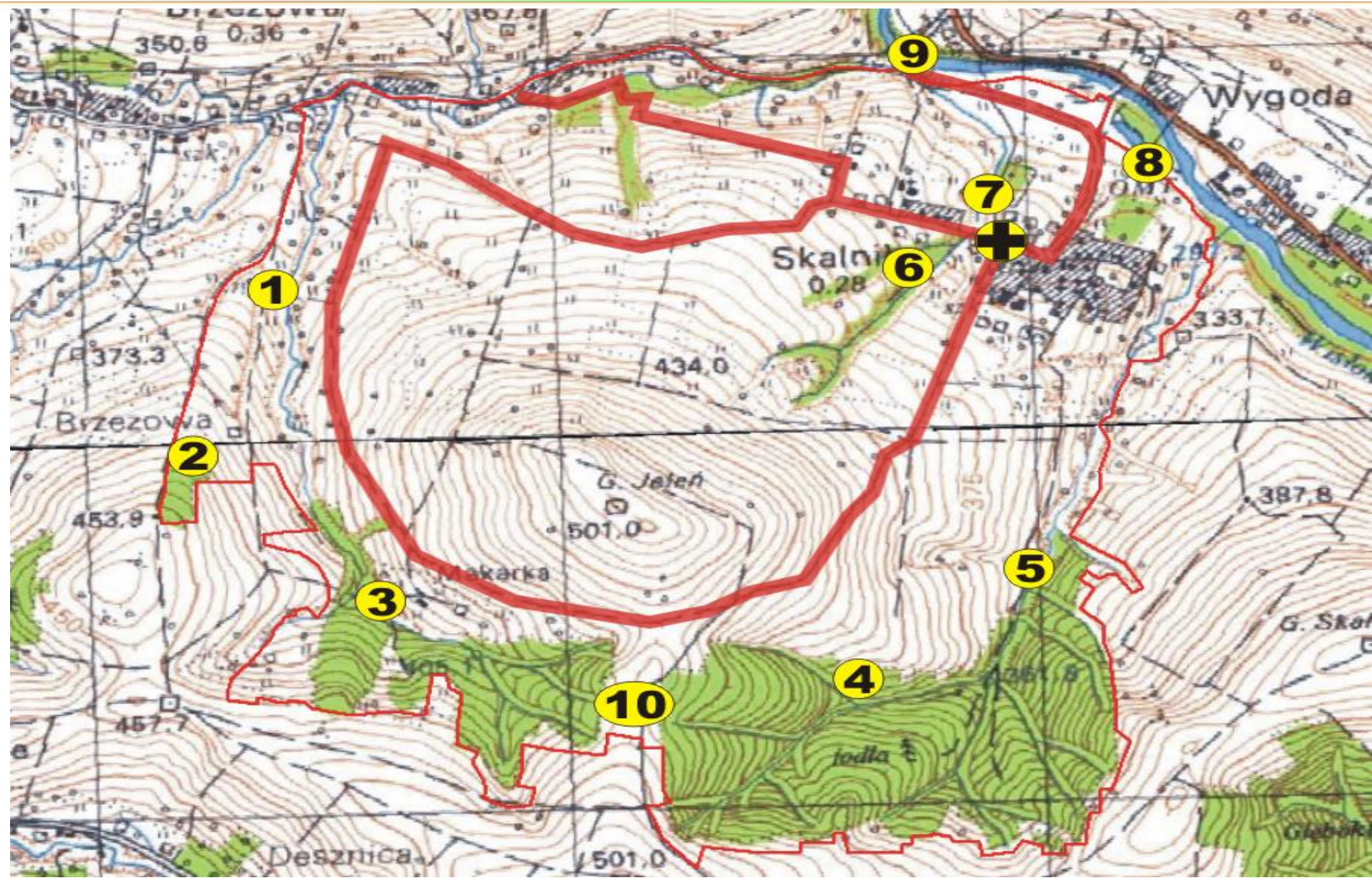
# Działania ochronne i monitoring stanu ochrony

Nazwa	Zakres prac	Miejsce realizacji	Termin wykonania	Podmiot odpowiedzialny za wykonanie
Działania dotyczące monitoringu realizacji działań ochronnych				
Monitoring stanu ochrony przedmiotów ochrony	Monitoring zgodny z metodyką GIOŚ	Strych kościoła w Skalniku	Corocznie przez cały okres obowiązywania PZO	Sprawujący nadzór nad obszarem Natura 2000 w porozumieniu z gospodarzem obiektu

Cel	Parametr	Wskaźnik	Zakres prac monitoringowych	Terminy/ częstotliwość	Podmiot odpowiedzialny	Szacowany koszt (w tys. zł)
Utrzymanie właściwego stanu ochrony	Stan populacji zgodnie z PMŚ GIOŚ.	Liczebność zgodnie z PMŚ GIOŚ	Określenie liczebności i struktury wiekowej nietoperzy	Corocznie, zgodnie z metodyką GIOŚ	Sprawujący nadzór nad obszarem Natura 2000	W ramach kosztów monitoringu realizacji działań ochronnych
Ocena zmian zachodzących w obrębie schronienia letniego	Siedlisko	Zgodnie z PMŚ GIOŚ.	Ocena prowadzona zgodnie z PMŚ GIOŚ.			

**Kościół w Skalniku PLH180037**

# Rozmieszczenie punktów nasłuchowych



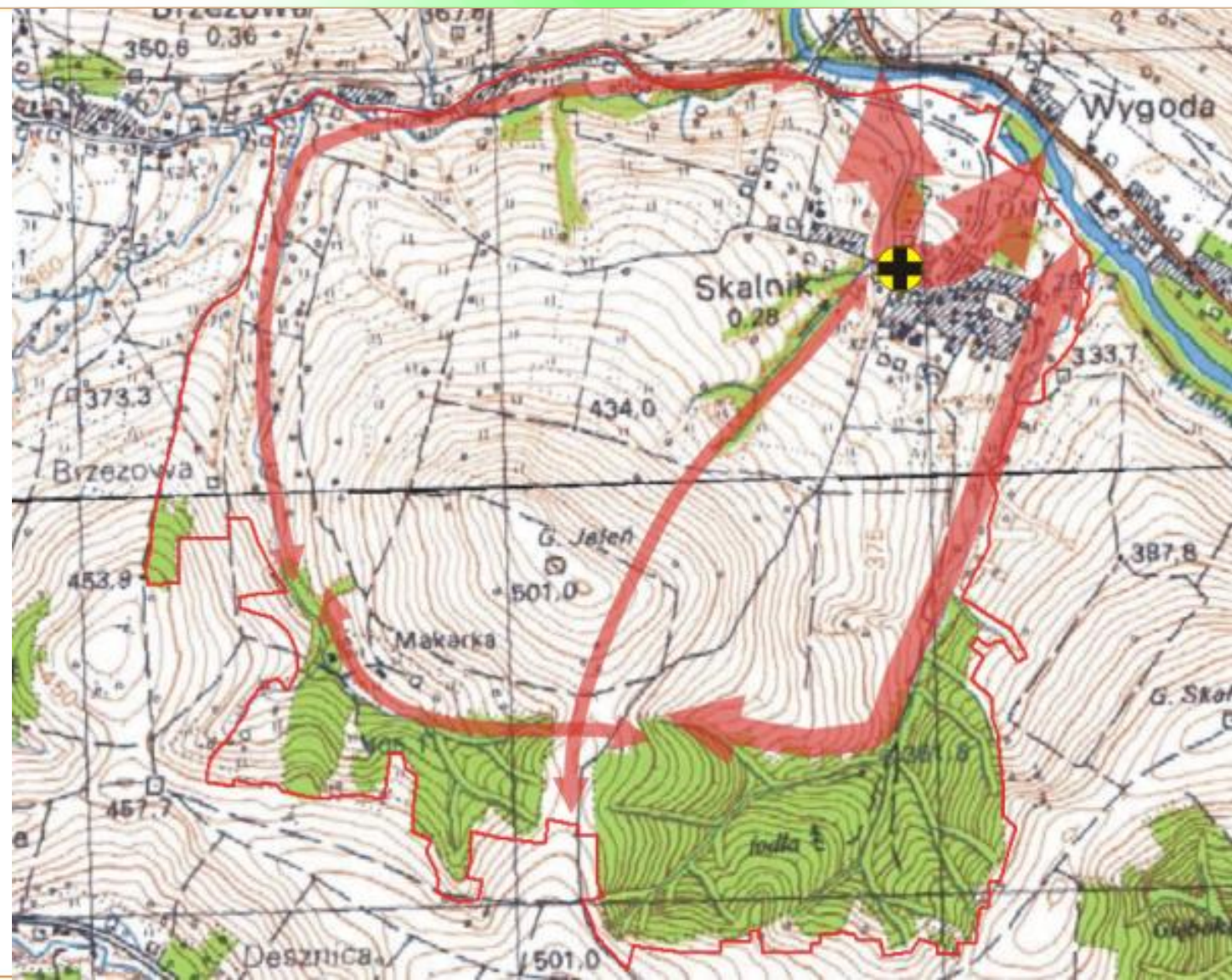
Kościół w Skalniki PLH180037

# Rozmieszczenie punktów nasłuchowych

Punkt nasłuchowy	Nr działki ewidencyjnej	Koordynaty geograficzne	
		$\lambda$	$\phi$
1	180507_2.0001.656/3	N 49°34'32,38"	E 21°28'27.98"
2	180507_2.0001.509/1	N 49°34'24,99"	E 21°28'19,55"
3	180507_2.0001.564	N 49°34'05.51"	E 21°28'39.41"
4	180507_2.0017.303/1	N 49°33'59.68"	E 21°29'24.95"
5	180507_2.0017.403	N 49°34'06.05"	E 21°29'45.61"
6	180507_2.0017.165	N 49°34'33.28"	E 21°29'36.16"
7	180507_2.0017.116	N 49°34'35,80"	E 21°29'40,89"
8	180507_2.0017.555	N 49°34'42.04"	E 21°30'00.01"
9	180507_2.0007.1612	N 49°34'50.68"	E 21°29'35.13"
10	180507_2.0007.256	N 49°33'54,41"	E 21°29'04,79"
Kościół	180507_2.0017.496	N 49°34'36,42"	E 21°29'44,66"

**Kościół w Skalniku PLH180037**

# Trasy przelotów



**Kościół w Skalniki PLH180037**



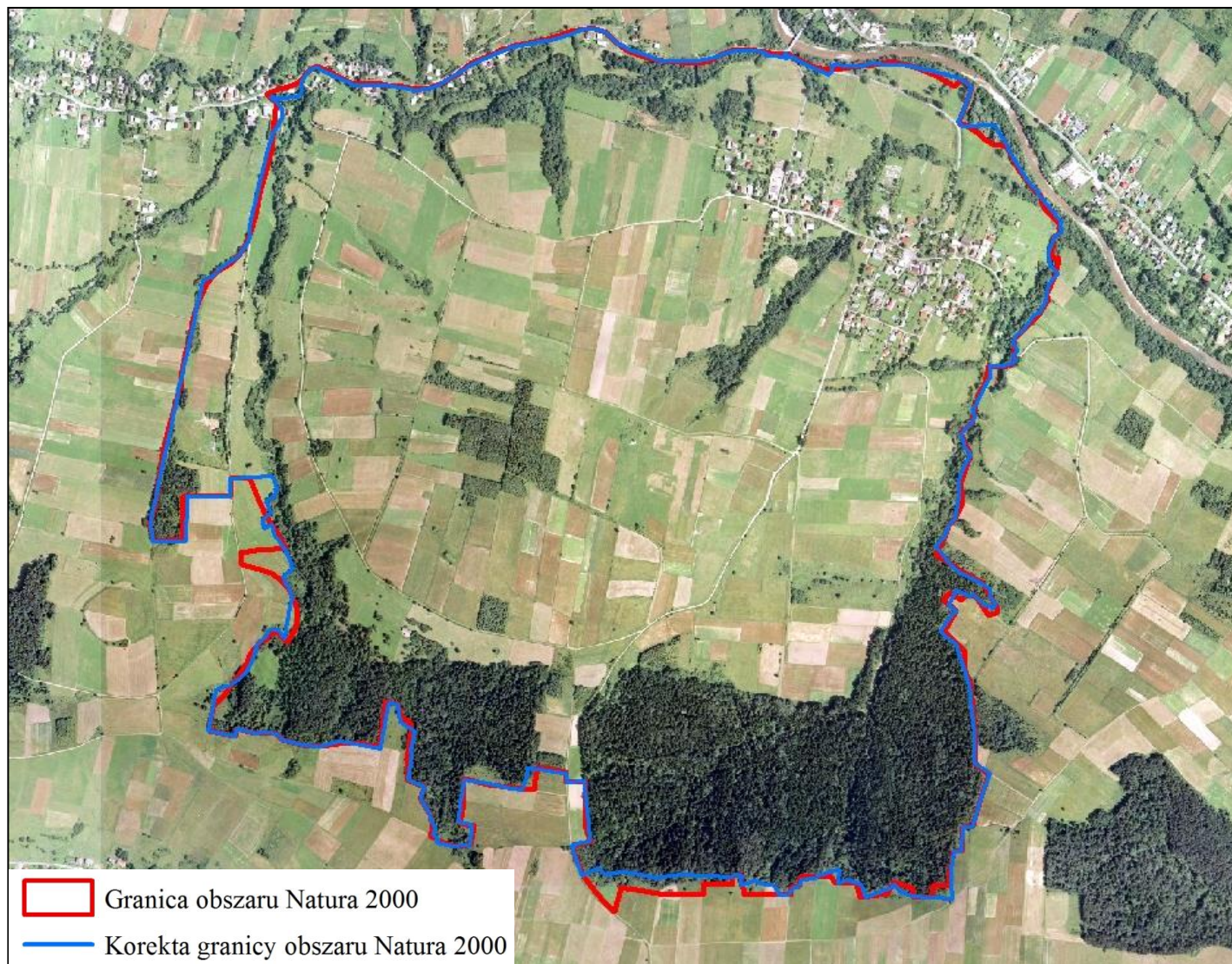
**Kościół w Skalniku PLH180037**



Kościół w Skalniku PLH180037



# Korekta granic



**Kościół w Skalniku PLH180037**



**DZIĘKUJĘ ZA UWAGĘ**