



**Fundusze Europejskie**  
Infrastruktura i Środowisko



**Unia Europejska**  
Fundusz Spójności



# Plan zadań ochronnych dla obszaru Natura 2000

## **Golesz PLH180031**

w województwie podkarpackim

(z wyłączeniem gruntów Skarbu Państwa w zarządzie PGL „Lasy Państwowe”)

**Wykonawca:  
Dominik Wróbel**

**na zlecenie Regionalnej Dyrekcji Ochrony Środowiska  
w Rzeszowie  
2018 r.**

**Autor:**

**Dominik Wróbel – koordynator projektu PZO, ekspert botanik**

## SPIS TREŚCI

1. Etap wstępny pracy nad <i>Planem</i> .....	4
1.1. Informacje ogólne .....	4
1.2. Ustalenie terenu objętego <i>Planem</i> .....	5
1.3. Mapa obszaru Natura 2000 .....	6
1.3.1 Mapa obszaru Natura 2000 objętego <i>Planem</i> .....	6
1.3.2 Opis granic obszaru Natura 2000 objętego <i>Planem</i> .....	7
1.4. Opis założeń do sporządzenia <i>Planu</i> .....	8
1.5. Przedmioty ochrony wg obowiązującego SDF (stan na dzień 12 kwietnia 2018 r.).....	11
1.6. Kluczowe instytucje/osoby dla obszaru i zakres ich odpowiedzialności .....	12
1.7. Zespół Lokalnej Współpracy.....	12
2. Etap II Opracowanie projektu <i>Planu</i> .....	13
Moduł A.....	13
2.1. Informacja o obszarze i przedmiotach ochrony .....	13
2.2. Ogólna charakterystyka obszaru .....	15
2.3. Struktura własności i użytkowania gruntów .....	16
2.4. Zagospodarowanie terenu i działalność człowieka .....	16
2.5. Istniejące i projektowane plany/programy/projekty dotyczące zagospodarowania przestrzennego.....	17
2.6. Informacja o przedmiotach ochrony objętych <i>Planem</i> wraz z zakresem prac terenowych – dane zweryfikowane .....	17
2.6.1. Typy siedlisk przyrodniczych.....	18
2.6.2. Gatunki roślin i ich siedliska występujące na terenie obszaru .....	21
2.6.3. Gatunki zwierząt i ich siedliska występujące na terenie obszaru.....	21

**Dokumentacja Planu zadań ochronnych dla obszaru Natura 2000 Golesz PLH180031  
w województwie podkarpackim**

## 1. Etap wstępny pracy nad Planem

### 1.1. Informacje ogólne

<b>Nazwa obszaru</b>	Golesz
<b>Kod obszaru</b>	PLH180031
<b>Opis granic obszaru</b>	Załącznik nr 1 (tabela punktów załamania granic)
<b>SDF</b>	Załącznik nr 2 (plik PDF Standardowego Formularza Danych)
<b>Położenie</b>	województwo podkarpackie, powiat jasielski, gmina Kołaczyce, miejscowość Krajowice; gmina Jasło, miejscowość Kowalowy oraz miasto Jasło
<b>Powierzchnia obszaru (w ha)</b>	260,85
<b>Status prawny</b>	Obszar zatwierdzony jako obszar mający znaczenie dla Wspólnoty decyzją Komisji Europejskiej 2011/64/UE [decyzja Komisji z dnia 10 stycznia 2011 r. w sprawie przyjęcia na mocy dyrektywy Rady 92/43/EWG czwartego zaktualizowanego wykazu terenów mających znaczenie dla Wspólnoty składających się na kontynentalny region biogeograficzny, notyfikowana jako dokument nr C(2010) 9669; Dziennik Urzędowy Unii Europejskiej L 33/146 z 08.02.2011]. Aktualny status prawny, powierzchnia obszaru oraz jego współrzędne geograficzne regulowane są na mocy Decyzji Wykonawczej Komisji (UE) 2018/43 z dnia 12 grudnia 2017 r. w sprawie przyjęcia jedenastego zaktualizowanego wykazu terenów mających znaczenie dla Wspólnoty składających się na kontynentalny region biogeograficzny [notyfikowana jako dokument nr C(2017) 8260].
<b>Termin przystąpienia do sporządzenia Planu</b>	08-03-2018
<b>Termin zatwierdzenia Planu</b>	
<b>Koordynator Planu</b>	Dominik Wróbel, <a href="mailto:pterido@interia.pl">pterido@interia.pl</a> , tel. 503765895
<b>Planista Regionalny</b>	Barbara Antosyk, (17) 785-00-44, wew. 666, <a href="mailto:barbara.antosyk.rzeszow@rdos.gov.pl">barbara.antosyk.rzeszow@rdos.gov.pl</a>
<b>Sprawujący nadzór</b>	Regionalny Dyrektor Ochrony Środowiska w Rzeszowie, al. Józefa Piłsudskiego 38, 35-001 Rzeszów; Tel: (17) 785-00-44; fax: (17) 852-11-09; e-mail: <a href="mailto:sekretariat.rzeszow@rdos.gov.pl">sekretariat.rzeszow@rdos.gov.pl</a>

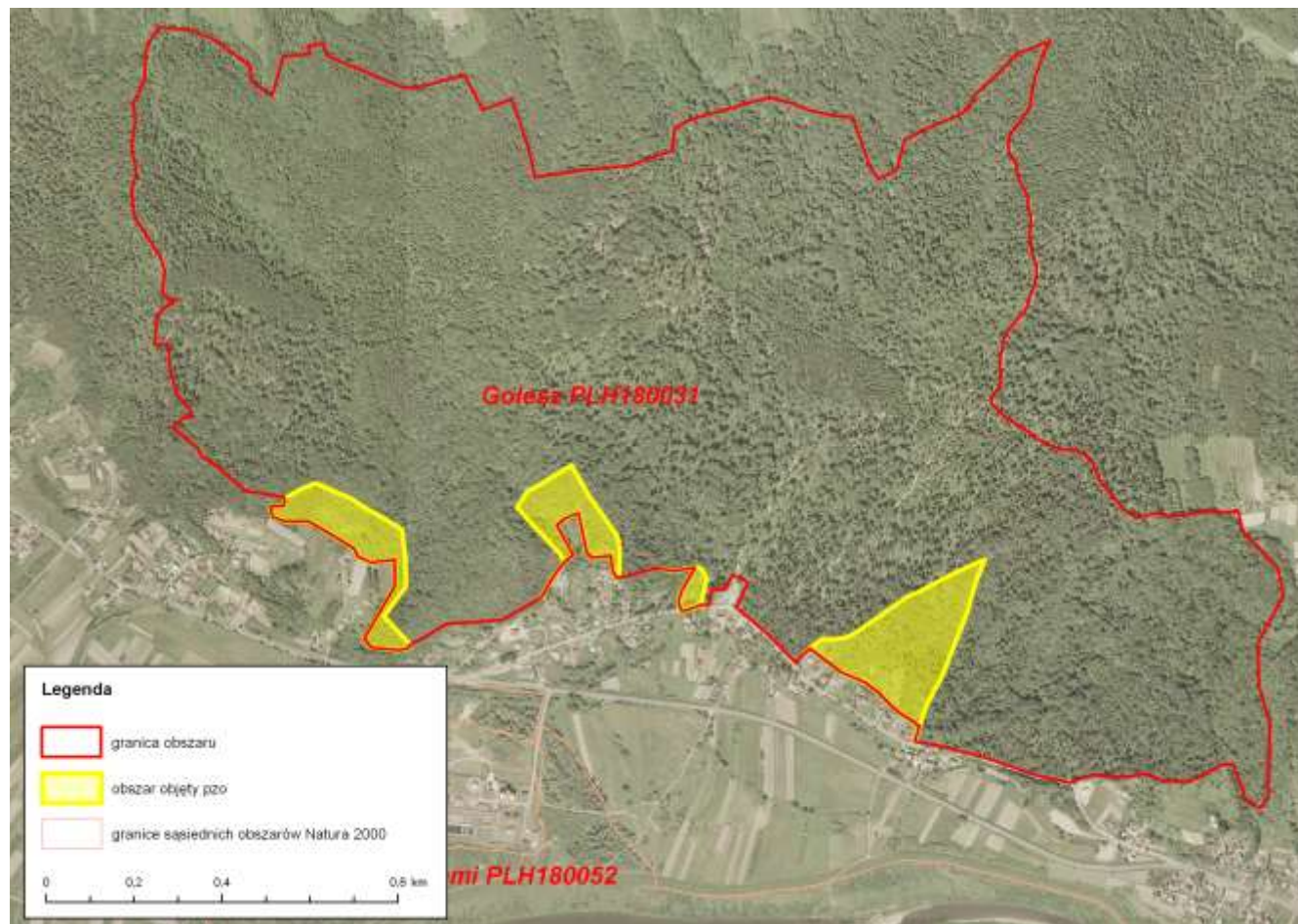
## 1.2. Ustalenie terenu objętego Planem

Lp.	Nazwa krajowej formy ochrony przyrody lub nadleśnictwa, pokrywającej/go się z obszarem, która/e może powodować wyłączenie części terenu ze sporządzania <i>Planu</i>	Dokument planistyczny	Uzasadnienie wyłączenia części terenu ze sporządzania PZO	Powierzchnia krajowej formy ochrony przyrody lub nadleśnictwa pokrywająca się z obszarem [ha]
1.	Nadleśnictwo Kołaczyce	Plan urządzenia lasu dla nadleśnictwa Kołaczyce na lata 2018-2027	Art. 28 ust. 11 pkt. 3a ustawy z dnia 16 kwietnia 2004 r. o ochronie przyrody (Dz. U. z 2018 r., poz. 142 z późn. zm.)	248,54
2.	Rezerwat przyrody „Golesz”		Nie zachodzą przesłanki określone w art. 28 ust. 11 ustawy z dnia 16 kwietnia 2004 r. o ochronie przyrody (Dz. U. z 2018 r., poz. 142 z późn. zm.)	27,45

Teren objęty PZO: część obszaru Natura 2000 Golesz PLH180031 poza gruntami PGL LP o powierzchni 12,31 ha

## 1.3. Mapa obszaru Natura 2000

### 1.3.1 Mapa obszaru Natura 2000 objętego Planem



### 1.3.2 Opis granic obszaru Natura 2000 objętego Planem

*Sporządzono w oparciu o układ współrzędnych płaskich prostokątnych PL-1992, zgodnie z § 3 ust. 1 pkt. 4 rozporządzenia Rady Ministrów z dnia 15 października 2012 r. w sprawie państwowego systemu odniesień przestrzennych (Dz. U. poz. 1247).*

Enklawa 1		
Lp.	X	Y
1.	214968,16	675466,67
2.	214960,08	675461,22
3.	214955,46	675441,19
4.	214961,62	675378,8
5.	214981,64	675361,86
6.	215101,8	675432,72
7.	215161,11	675432,72
8.	215157,49	675398,79
9.	215154,18	675379,57
10.	215160,37	675365,82
11.	215168,05	675348,76
12.	215186,53	675338,75
13.	215215,03	675292,53
14.	215248,15	675235,53
15.	215249,69	675214,74
16.	215248,15	675183,16
17.	215258,17	675154,66
18.	215268,95	675150,81
19.	215282,81	675151,58
20.	215284,35	675179,31
21.	215301,74	675182,1
22.	215301,74	675182,1
23.	215301,74	675182,1

Enklawa 2		
Lp.	X	Y
1.	215121,8	675942,1
2.	215121,8	675942,1
3.	215119,5	675936,5
4.	215139,6	675926,5
5.	215170,4	675923,4
6.	215165,7	675880,2
7.	215178,1	675868,7
8.	215268,2	675849,4
9.	215255,9	675820,2
10.	215243,5	675804,9
11.	215240,4	675801
12.	215205,1	675819,4
13.	215170,2	675837,6
14.	215168,1	675833,3
15.	215156,3	675817,5
16.	215156,3	675817,5

Enklawa 3		
Lp.	Y	X
1.	676126,81	215057,84
2.	676097,85	215046,71
3.	676083,67	215045,01
4.	676077,43	215066,00
5.	676084,23	215090,38
6.	676102,38	215121,01
7.	676114,94	215143,46

Enklawa 4		
Lp.	X	Y
1.	214784,25	676619,35
2.	214791,21	676617,48
3.	214798,7	676601,77
4.	214812,37	676580,2
5.	214842,96	676547,84
6.	214861,56	676531,63
7.	214867,28	676520,65
8.	214879,72	676505,43
9.	214890,18	676482,97
10.	214904,01	676450,53
11.	214958,73	676376,28

## 1.4. Opis założeń do sporządzenia Planu

### Opis obszaru

Golesz leży na północ od Jasła, w zachodniej części Pogórza Strzyżowskiego. Szata roślinna jest typowa dla piętra pogórza – dominuje grąd, któremu w wyższych położeniach towarzyszą buczyny. W dolinach potoków wykształciły się fragmenty łągów, a w bezodpływowym obniżeniu niewielki płat olsu. Charakterystycznym elementem są wychodnie piaskowca ciężkowickiego, osłaniające się na stromym zboczu po południowej stronie wzniesienia.

Strategiczne położenie Obszaru sprawiło, że prawdopodobnie już w XII wieku istniał tu ziemno-drewniany gród, który w XIV wieku zastąpił zamek zbudowany z kamienia. Był on twierdzą strzegącą traktu handlowego wiodącego doliną Wisłoki oraz siedzibą starosty jasielskiego (m.in. Zyndrama z Maszkowic). Po najeździe wojsk Jerzego II Rakoczego w 1657 roku zaczął chylić się ku ruinie. Do czasów współczesnych zachowały się wały obronne, fosa i majdan oraz resztki wieży i bramy wjazdowej. Ruiny wraz z wychodniami piaskowcowymi i okalającym je drzewostanem w 2000 roku zostały objęte ochroną rezerwatową (Wróbel D. 2011. W: Rogala D., Marcela A. Obszary Natura 2000 na Podkarpaciu).

### Przedmioty ochrony

Przedmiotami ochrony (wg SDF) w obszarze Natura 2000 Golesz PLH180031 jest 5 typów siedlisk przyrodniczych z załącznika I Dyrektywy Siedliskowej. Wymieniono je poniżej.

- Przedmiotami ochrony są następujące typy siedlisk przyrodniczych wymienionych w załączniku I Dyrektywy Rady 92/43/EWG:

8310 Jaskinie nie udostępnione do zwiedzania;

9110 Kwaśne buczyny (*Luzulo-Fagenion*);

9130 Żyzne buczyny (*Dentario glandulosae-Fagenion*, *Galio odorati-Fagenion*);

9170 Grąd środkowoeuropejski i subkontynentalny (*Galio-Carpinetum*, *Tilio-Carpinetum*);

91E0 Łęgi wierzbowe, topolowe, olszowe i jesionowe (*Salicetum albo-fragilis*, *Populetum albae*, *Alnenion glutinoso-incanae*, olsy źródliskowe).

Na podstawie inwentaryzacji przewidzianej w ramach sporządzania PZO lista przedmiotów ochrony zostanie zweryfikowana i może ulec zmianie.



Projekt planu zadań ochronnych dotyczy będzie fragmentów obszaru Natura 2000, położonych poza gruntami Skarbu Państwa w zarządzie PGL „Lasy Państwowe”.

Plan zadań ochronnych (PZO) jest narzędziem ochrony siedlisk i gatunków stanowiących przedmiot ochrony obszaru Natura 2000. Ustalenia planu mogą jednak dotyczyć również terenów znajdujących się poza granicami obszaru, jeśli są istotne dla zachowania lub przywrócenia właściwego stanu ochrony przedmiotów ochrony oraz zachowania spójności sieci Natura 2000, w tym utrzymania korytarzy migracyjnych. Podstawowym celem opracowania projektu PZO jest szybkie podjęcie działań, niezbędnych do zachowania przedmiotów ochrony. Obowiązek sporządzenia planu zadań ochronnych dla obszaru Natura 2000 wynika z art. 28 ust. 1 ustawy z dnia 16 kwietnia 2004 r. o ochronie przyrody (Dz. U. z 2018 r., poz. 142 z późn. zm.). Szczegółowy zakres dokumentu określa rozporządzenie Ministra Środowiska z dnia 17 lutego 2010 r. w sprawie sporządzania projektu planu zadań ochronnych dla obszaru Natura 2000 (Dz. U. z 2010 r., Nr 34, poz. 186 z późn. zm.).

Zakres prac koniecznych dla sporządzania projektu planu zadań ochronnych dla obszaru obejmuje:

- opisanie granic obszaru w formie wektorowej warstwy informacyjnej;
- zgromadzenie, zweryfikowanie i uzupełnienie informacji o obszarze i przedmiotach ochrony, istotnych dla ich ochrony;
- ocenę stanu ochrony przedmiotów ochrony;
- ocenę istniejących i potencjalnych zagrożeń;
- ustalenie celów działań ochronnych;
- ustalenie działań ochronnych wynikających z ustalonych celów działań ochronnych;
- ustalenie koniecznych zmian obowiązujących studiów uwarunkowań i kierunków zagospodarowania przestrzennego gmin i miejscowych planów zagospodarowania przestrzennego;
- ocenę potrzeby sporządzenia planu ochrony dla części lub całości obszaru oraz terminu jego sporządzenia;
- sporządzenie dokumentacji projektu planu zadań ochronnych w formie elektronicznej, opracowanej w formie opisu tekstowego, zestawień tabelarycznych, przedstawień graficznych, map, baz danych, w tym cyfrowych warstw informacyjnych.

PZO sporządza się w oparciu o istniejącą i możliwą do szybkiego zebrania wiedzę na temat obszaru Natura 2000. W ramach procesu planistycznego przeprowadzone zostaną niezbędne badania terenowe.

Plan zadań ochronnych sporządza się na okres 10 lat. Jest on ustanawiany zarządzeniem regionalnego dyrektora ochrony środowiska.

Skutki ustanowione PZO dla obszaru Natura 2000 to między innymi:

- określenie zakresu rzeczowego i kosztów działań niezbędnych dla ochrony obszaru wraz z ich harmonogramem, umożliwiającym występowanie o środki na ich wykonanie;
- ustanowienie formalnych podstaw występowania o środki na wykonanie niezbędnych prac;
- podsumowanie wiedzy o obszarze i przedmiotach ochrony, służącej do późniejszego śledzenia zmian oraz określenie, w jakim zakresie wymaga uzupełnienia;
- ustalenie systemu monitorowania stanu przedmiotów ochrony, w tym skutków prowadzonych działań ochronnych;
- ułatwienie kwalifikowania przedsięwzięć/działań pod kątem możliwości wywierania negatywnego wpływu na obszar, z zastrzeżeniem, że przedsięwzięcie/działania nie ujęte w planie jako zagrożenia należy traktować jako mogące potencjalnie znacząco negatywnie oddziaływać na obszar;
- określenie „założeń ochrony obszaru” i celów planu zadań ochronnych jako „punktu odniesienia” dla ocen oddziaływania przedsięwzięć/działań na obszar Natura 2000 oraz dla strategicznych ocen oddziaływania innych planów;
- wskazanie ryzykownych/niewłaściwych zapisów w istniejących studiach i planach z punktu widzenia ochrony obszaru;
- jest podstawą do zastosowania w razie potrzeby art. 37 ust. 2 ustawy o ochronie przyrody;
- uregulowanie zasad wdrażania programów rolnośrodowiskowych, które muszą być zgodne z zapisami PZO;
- opisanie nowo znalezionych gatunków lub siedlisk, które powinny być przedmiotami ochrony w obszarze (umożliwia to m.in. stosowanie wobec nich art. 6(4) Dyrektywy siedliskowej);
- określenie konieczności sporządzenia planu ochrony oraz zmian/modyfikacji SDF/granicy obszaru.

PZO nie jest sposobem na zwolnienie jakichkolwiek działań z obowiązujących procedur, np. PZO nie zastąpi, w stosunku do żadnych planów ani przedsięwzięć, procedury oceny oddziaływania na obszar Natura 2000.

Udział społeczeństwa w procesie planistycznym, prowadzony jest na zasadach i w trybie określonym w ustawie z dnia 3 października 2008 r. o udostępnianiu informacji o środowisku i jego ochronie, udziale społeczeństwa w ochronie środowiska oraz o ocenach oddziaływania na środowisko (Dz. U. z 2017 r., poz. 1405 z późn. zm.).

Zainteresowane osoby i instytucje będą mogły aktywnie uczestniczyć w procesie planowania jako członkowie Zespołu Lokalnej Współpracy (ZLW). Udział przedstawicieli różnych instytucji, grup społecznych i profesji pozwoli zoptymalizować proces planowania PZO. Skład ZLW będzie mógł być w dowolnym etapie prac poszerzony o osoby lub instytucje pragnące wziąć udział w procesie przygotowania projektu PZO. W pracach nad projektem PZO przewidziano co najmniej 3 spotkania Zespołu Lokalnej Współpracy, których celem będzie przedstawienie oraz

przedyskutowanie zagadnień dotyczących projektu PZO.

Informacja o postępie prac, prowadzonych spotkaniach i dokonywanych uzgodnieniach będzie zamieszczana na stronie internetowej RDOŚ w Rzeszowie. Kontakt z członkami ZLW będzie utrzymywany także przez pocztę elektroniczną oraz telefonicznie. Za pośrednictwem dostępnych kanałów teleinformatycznych będzie można zapoznawać się z bieżącym stanem prac nad projektem Planu i zgłaszać uwagi i wnioski podczas procesu planistycznego.

## 1.5. Przedmioty ochrony wg obowiązującego SDF (stan na dzień 12 kwietnia 2018 r.)

### 1.5.1 Siedliska

Kod	Nazwa polska	Identyfikator fitosocjologiczny	Pokrycie [ha]	Re-prezen.	Pow. względna	Ocena stanu zachowania	Ocena ogólna
8310	Jaskinie nie udostępnione do zwiedzania		0,00	C	C	A	C
9110	Kwaśne buczyny	<i>(Luzulo-Fagenion)</i>	8,58	B	C	B	C
9130	Żyzne buczyny	<i>(Dentario glandulosae-Fagenion, Galio odorati-Fagenion)</i>	109,24	B	C	B	B
9170	Grąd środkowoeuropejski i subkontynentalny	<i>(Galio-Carpinetum, Tilio-Carpinetum)</i>	140,83	B	C	B	B
91E0	Łęgi wierzbowe, topolowe, olszowe i jesionowe	<i>(Salicetum albo-fragilis, Populetum albae, Alnenion glutinoso-incanae, olsy źródliskowe)</i>	2,17	B	C	B	B

## 1.6. Kluczowe instytucje/osoby dla obszaru i zakres ich odpowiedzialności

Lp.	Instytucja/osoby	Opis istotności dla obszaru (fakultatywne)
1.	Regionalna Dyrekcja Ochrony Środowiska w Rzeszowie	Nadzór nad obszarami sieci Natura 2000, prowadzenie działań w zakresie ochrony przyrody na terenie województwa
2.	Podkarpacki Urząd Wojewódzki w Rzeszowie	Zadania planistyczne województwa
3.	Urząd Marszałkowski Województwa Podkarpackiego	Zadania planistyczne województwa
4.	Starostwo Powiatowe w Jaśle	Regionalne zadania planistyczne i zagadnienia inwestycyjne
5.	Urząd Miasta w Jaśle	Regionalne zadania planistyczne i zagadnienia inwestycyjne
6.	Urząd Gminy w Jaśle	Regionalne zadania planistyczne i zagadnienia inwestycyjne
7.	Urząd Miejski w Kołaczycach	Regionalne zadania planistyczne i zagadnienia inwestycyjne
8.	Sołectwo Krajowice	Reprezentacja interesów lokalnej społeczności
9.	Podkarpackie Biuro Planowania Przestrzennego w Rzeszowie	Regionalne zadania planistyczne i zagadnienia inwestycyjne
10.	Regionalny Zarząd Gospodarki Wodnej w Rzeszowie	Gospodarka wodna
11.	Stowarzyszenie Pracownia na rzecz Wszystkich Istot	Ochrona przyrody
12.	Fundacja Dziedzictwa i Kultury Karpat	Ochrona dziedzictwa kulturowego i przyrodniczego
13.	Podkarpackie Stowarzyszenie Rekreacji i Turystyki „Aktywni Razem”	Turystyka i rekreacja
14.	Stowarzyszenie Ruch Ekologiczny	Edukacja ekologiczna

## 1.7. Zespół Lokalnej Współpracy

Lp.	Imię i nazwisko	Funkcja	Nazwa instytucji/ grupy interesu, którą reprezentuje	Kontakt
1.	Barbara Antosyk	Planista regionalny (zakres merytoryczny)	Regionalna Dyrekcja Ochrony Środowiska w Rzeszowie	tel. (17) 7850044 <a href="mailto:barbara.antosyk.rzeszow@rdos.gov.pl">barbara.antosyk.rzeszow@rdos.gov.pl</a>
2.	Dominik Wróbel	Koordynator projektu Planu	Wykonawca projektu planu zadań ochronnych	tel. 503765895 <a href="mailto:pterido@interia.pl">pterido@interia.pl</a>

## 2. Etap II Opracowanie projektu Planu

### Moduł A

#### 2.1. Informacja o obszarze i przedmiotach ochrony

Lp	Typ informacji	Dane referencyjne	Zakres informacji	Wartość informacji	Źródło dostępu do danych
1.	<i>Materiały niepublikowane</i>	Dane WZS w Rzeszowie z 2008.	Dane o występowaniu siedlisk przyrodniczych i gatunków z załączników I i II DS	Opracowanie zawiera dane o występowaniu siedlisk przyrodniczych oraz gatunków roślin i zwierząt. Dane te posłużyły do sporządzenia SDF dla obszaru.	Materiały znajdują się w posiadaniu RDOŚ w Rzeszowie
2.	<i>Plany/programy/strategie/projekty</i>	Plan Zagospodarowania Przestrzennego Województwa Podkarpackiego (uchwała nr XLVIII/522/02 Sejmiku Województwa Podkarpackiego z dnia 30 sierpnia 2002r.)	Dokument określa cele, zasady i struktury zagospodarowania przestrzennego oraz lokalizacje inwestycji celu publicznego o znaczeniu krajowym i wojewódzkim.	Informacja ogólna dotycząca przede wszystkim lokalizacji dużych przedsięwzięć infrastrukturalnych, a także wymagania w zakresie ochrony środowiska przyrodniczego	Strona PBPP <a href="http://monitoruj.podkarpackie.pl/assets/files/bazawiedzy/01.3.%20Plan%20Zagospodarowania%20Przestrzennego%20Wojewodztwa.pdf">http://monitoruj.podkarpackie.pl/assets/files/bazawiedzy/01.3.%20Plan%20Zagospodarowania%20Przestrzennego%20Wojewodztwa.pdf</a>



**Fundusze Europejskie**  
Infrastruktura i Środowisko



**Unia Europejska**  
Fundusz Spójności



Lp	Typ informacji	Dane referencyjne	Zakres informacji	Wartość informacji	Źródło dostępu do danych
3.	<i>Plany/programy/strategie/projekty</i>	Plan Zagospodarowania Przestrzennego Województwa Podkarpackiego – Perspektywa 2030 (projekt zmiany Planu) wraz z Prognozą oddziaływania na środowisko	Dokument określa cele, zasady i struktury zagospodarowania przestrzennego oraz lokalizacje inwestycji celu publicznego o znaczeniu krajowym i wojewódzkim.	Informacja ogólna dotycząca przede wszystkim lokalizacji dużych przedsięwzięć infrastrukturalnych, a także wymagania w zakresie ochrony środowiska przyrodniczego	<a href="http://www.podkarpackie.pl">www.podkarpackie.pl</a>
4.	<i>Materiały publikowane</i>	Standardowy Formularz Danych dla obszaru Natura 2000 Goleisz PLH180031	Dokument stanowiący podstawę opisu obszaru.	Informacje kluczowe z punktu widzenia planowania ochrony	Materiały dostępne na stronie <a href="http://natura2000.gdos.gov.pl">http://natura2000.gdos.gov.pl</a>

## 2.2. Ogólna charakterystyka obszaru

### Położenie obszaru

Golesz leży na północ od Jasła, w zachodniej części rozległego pasma wzniesień Pogórza Strzyżowskiego, znanych jako Wzgórza nad Warzycami. Wznoszą się one tu na wysokość 340 m n.p.m., zalesioną wierzchołową górą nad doliną Wisłoki..

W podziale fizycznogeograficznym (Jerzy Kondracki: *Geografia regionalna Polski*. Warszawa: PWN, 2002) obszar zlokalizowany jest w Prowincji Karpat Zachodnich z Podkarpaciem Zachodnim i Północnym, Podprowincji Zewnętrznych Karpat Zachodnich, Makroregionie Pogórza Środkowobeskidzkiego, Mezoregionie Pogórza Strzyżowskiego, natomiast w podziale geobotanicznym (Jan Marek Matuszkiewicz. *Regionalizacja geobotaniczna Polski*, IGiPZ PAN, Warszawa, 2008) – w Dziale Wschodniokarpackim, Krainie Karpat Wschodnich, Okręgu Pogórza Strzyżowsko-Dynowsko-Przemyskiego, Podokręgu Fryszackim”.

### Geologia

Podłoże geologiczne utworzone jest z kredowych i trzeciorzędowych osadów fliszu karpackiego, na który składają się naprzemienne, zróżnicowane warstwy piaskowców, łupków, margli i zlepieńców. Obszar znajduje się w strefie brzeżnej jednostki dukielskiej, nasuniętej na płaszczowinę śląską. Charakterystyczny układ warstw skalnych tworzących flisz karpacki przyczynia się do częstego powstawania rozległych osuwisk i obrywów skalnych, które w niektórych miejscach tworzą systemy jaskiń.

### Hydrologia

Obszar należy do zlewni Wisłoki – cieku II-rzędu, będącego prawym dopływem Wisły.. Odwadniany jest przez szereg niewielkich cieków spływających bezpośrednio ze zboczy, z których część uchodzi bezpośrednio do Wisłoki, a część do jej prawobrzeżnego dopływu o nazwie Bieździada.

### Struktura krajobrazu

Krajobraz okolicy cechuje typowy dla Pogórza Strzyżowskiego rusztowy układ grzbietów i kratowa sieć rzeczna. Wzniesienia są tu relatywnie niewysokie – rzadko przekraczają 500 m n.p.m. Jednym z nich są Wzgórza na Warzycami – pasmo wzniesień ciągnące się od rzeki Wisłoki po Wisłok. Obszar obejmuje ich zachodnią część, gdzie wzniesienia dochodzą do 340 m n.p.m. Najniższe partie południowej części obszaru, bezpośrednio sąsiadują z drogą krajową, oraz zabudową Jasła i sąsiedniej miejscowości Kowalowy.

### Uwarunkowania społeczno-gospodarcze oraz kierunki rozwoju społecznego i gospodarczego

Grunty położone w obszarze to w przewadze grunty leśne Skarbu Państwa znajdujące się w zarządzie PGL „Lasy Państwowe” oraz lasy innej własności. Powierzchnie otwarte zajmują znikomą powierzchnię i nie odgrywają roli w szacie roślinnej.

#### Korytarze ekologiczne

Obszar położony jest w obrębie Korytarza Południowego (KPD), na odcinku Bieszczady-Gorce-wschód (GKPD-3). Jego szerokość wynosi tu ok. 2,5 km (Jędrzejewski i in. 2005).

#### Istniejące formy ochrony przyrody

Rezerwat przyrody „Golesz” (27,45 ha, 2000 r.).

### 2.3. Struktura własności i użytkowania gruntów

Typy użytków gruntowych*	Typ własności	Powierzchnia użytków w ha	% udział powierzchni w obszarze

### 2.4. Zagospodarowanie terenu i działalność człowieka

Brak danych



## 2.5. Istniejące i projektowane plany/programy/projekty dotyczące zagospodarowania przestrzennego

Na obecnym etapie prac nad dokumentacją nie udało się ustalić zapisów w dokumentach planistycznych, które mogłyby mieć wpływ na przedmioty ochrony obszaru.

Tytuł opracowania	Instytucja odpowiedzialna za przygotowanie planu/programu/wdrażanie projektu	Ustalenia planu/programu/projektu mogące mieć wpływ na przedmioty ochrony	Przedmioty ochrony objęte wpływem opracowania	Ustalenia dot. działań minimalizujących lub kompensujących

## 2.6. Informacja o przedmiotach ochrony objętych Planem wraz z zakresem prac terenowych – dane zweryfikowane

Przedmiot ochrony	Ocena ogólna	Powierzchnia [ha]	Liczba stanowisk	Rozmieszczenie w obszarze	Stopień rozpoznania	Zakres prac terenowych uzupełniających/ Uzasadnienie do wyłączenia z prac terenowych
<b>Siedliska przyrodnicze</b>						
9130 Żyzne buczyny ( <i>Dentario glandulosae-Fagenion</i> , <i>Galio odorati-Fagenion</i> )	B			Zgodne z załączoną mapą	Dobry	



Przedmiot ochrony	Ocena ogólna	Powierzchnia [ha]	Liczba stanowisk	Rozmieszczenie w obszarze	Stopień rozpoznania	Zakres prac terenowych uzupełniających/ Uzasadnienie do wyłączenia z prac terenowych
9170 Grąd środkowoeuropejski i subkontynentalny ( <i>Galio-Carpinetum</i> , <i>Tilio-Carpinetum</i> )	B			Zgodne z załączoną mapą	Dobry	
91E0 Łęgi wierzbowe, topolowe, olszowe i jesionowe ( <i>Salicetum albo-fragilis</i> , <i>Populetum albae</i> , <i>Alnenion glutinoso-incanae</i> , olsy źródliskowe)	B			Zgodne z załączoną mapą	Dobry	

### 2.6.1. Typy siedlisk przyrodniczych

#### Kod siedliska: 9130

#### Nazwa typu siedliska: Żyzne buczyny (*Dentario glandulosae-Fagenion*, *Galio odorati-Fagenion*)

**Charakterystyka:** Żyzne buczyny górskie są zwykle wysokopiennymi, zwartymi lasami o złożonej strukturze przestrzennej. Drzewostan zdominowany jest zwykle przez buka *Fagus sylvatica*, chociaż na terenie Karpat i ich przedpola lokalnie może dominować także jodła pospolita *Abies alba*. Jako domieszka może występować świerk pospolity *Picea abies*, jawor *Acer pseudoplatanus*, a w obszarach podgórskich i wyżynnych także grab *Carpinus betulus*. Krzewów jest zwykle niewiele; występować mogą takie gatunki jak: bez czarny *Sambucus nigra*, bez

koralkowy *Sambucus racemosa*, leszczyna *Corylus avellana*, a także wiciokrzew czarny *Lonicera nigra*. W aspektach wiosennych runa charakterystyczną grupę gatunków stanowią geofity wiosenne, przechodzące kwitnienie przed pełnym ulistnieniem buka. Należy tu między innymi żywiec gruczołowaty *Dentaria glandulosa* – gatunek charakterystyczny dla żyznej buczyny karpackiej. Prócz nich występują także: żywiec cebulkowy *Dentaria bulbifera*, zawilec gajowy *Anemone nemorosa*, a w postaci wilgotniejszej kokorycz pusta *Corydalis cava* i kokorycz pełna *Corydalis solida*. W roślinności dna lasu znaczny udział mają też paprocie – zarówno dość rzadkie: paprotnik kolczasty *Polystichum aculeatum* i paprotnik Brauna *Polystichum braunii* i znacznie pospolitsze – narecznica samcza *Dryopteris filix-mas* czy wietlica samicza *Athyrium filix-femina*.

**Stan siedliska w regionie kontynentalnym, wg Raportu z Art 17DS, 2013 r.: FV**

**Ranga w obszarze – reprezentatywność (według standardowego formularza): B**

**Stan zachowania w obszarze:**

**Zagrożenia istniejące:**

**Zagrożenia potencjalne:**

**Kod siedliska: 9170**

**Nazwa typu siedliska: Grąd środkowoeuropejski i subkontynentalny (*Galio-Carpinetum*, *Tilio-Carpinetum*)**

**Charakterystyka:** Grąd subkontynentalny jest zbiorowiskiem o złożonej, wielopoziomowej strukturze, w którym drzewostan składa się zwykle z 3 lub 4 warstw i zbudowany jest najczęściej z dębu szypułkowego *Quercus robur*, graba *Carpinus betulus*, lipy drobnolistnej *Tilia cordata* i klonu pospolitego *Acer platanoides*. W południowej części kraju znaczną domieszkę stanowi buk pospolity *Fagus sylvatica* i jodła pospolita *Abies alba*, a na południowym wschodzie także czereśnia *Cerasus avium*. Ponadto w drzewostanie występują: dąb bezszypułkowy *Quercus petraea*, klon jawor *Acer pseudoplatanus*, brzozy – brodawkowata *Betula pendula* i omszona *B. pubescens*, osika *Populus tremula* i jabłoń dzika *Malus sylvestris*, na siedliskach wilgotnych również jesion wyniosły *Fraxinus excelsior*, olsza czarna *Alnus glutinosa* oraz wiązy – górski *Ulmus glabra*, polny *U. minor* i szypułkowy *U. laevis*. Warstwa krzewów może być w różnym stopniu rozwinięta, zazwyczaj jest lepiej wykształcona na siedliskach żyzniejszych i wilgotniejszych. Oprócz podrostu drzew w jej skład wchodzi: leszczyna pospolita *Corylus avellana*, trzmieliny – pospolita *Euonymus europaea* i brodawkowata *E. verrucosa*, kruszyna pospolita *Frangula alnus*, czeremcha zwyczajna *Padus avium*, głóg jednoszyjkowy *Crataegus monogyna*, suchodrzew pospolity *Lonicera xylosteum*, kalina koralkowa *Viburnum opulus* i jarzab pospolity *Sorbus aucuparia*, rzadziej inne gatunki, np. wawrzynek wilczczyko *Daphne mezereum* czy kłokoczka południowa *Staphylea pinnata*. Warstwa zielna pokrywa zwykle od 40 do 100% powierzchni płatów. W czasie aspektu wczesnowiosennego wypełniają ją takie gatunki, jak: zawilce – gajowy *Anemone nemorosa* i "żółty *A. ranunculoides*, przylaszczka pospolita *Hepatica nobilis*, groszek wiosenny *Lathyrus vernus*, kokorycze – pusta *Corydalis cava* i pełna *C. solida*, rutewka zdrojowata *Isopyrum thalictroides*, ziarnopłon wiosenny *Ficaria verna*, miodunka ćma *Pulmonaria obscura*. W przeciętnych warunkach siedliskowych do najczęściej występujących gatunków rozwijających się w okresach późniejszych należą:



**Fundusze Europejskie**  
Infrastruktura i Środowisko



**Unia Europejska**  
Fundusz Spójności



gwiazdnica wielkokwiatowa *Stellaria holostea*, gajowiec żółty *Galeobdolon luteum*, podagrycznik pospolity *Aegopodium podagraria*, prosownica rozpierzchła *Milium effusum*, dąbrówka rozłogowa *Ajuga reptans*, czworolist pospolity *Paris quadrifolia*, przytulia (marzanka) wonna *Galium odoratum*, czerniec gronkowy *Actaea spicata*, fiołek leśny *Viola reichenbachiana*, kokoryczka wielokwiatowa *Polygonatum multiflorum*, jaskier kosmaty *Ranunculus lanuginosus*, zerwa kłosowa *Phyteuma spicatum*, narecznice – samcza *Dryopteris filix-mas* i krótkoostna *D. carhusiana*, konwalijka dwulistna *Maianthemum bifolium* i inne. Gatunkami charakterystycznymi zespołu *Tilio-Carpinetum* są: turzyca orzęsiona *Carex pilosa* i jaskier kaszubski *Ranunculus cassubicus*, a walor gatunków regionalnie wyróżniających mają: przytulinka wiosenna *Cruciata glabra*, trzmielina brodawkowata *Euonymus verrucosus* i przytulia Schultesa *Galium schultesii*. W słabo wykształconej warstwie mszystej najczęściej występują: żurawiec falisty *Atrichum undulatum*, gatunki z rodzaju krótkosz – *Brachythecium oedipodium*, *B. rutabulum*, *B. velutinum*, dzióbekowiec *Zetterstedtia Eurhynchium angustriete*, merzyk pokrewny *Plagiomnium affine* oraz płózymerzyki – kończysty *P. cuspidatum* i fałdowany *P. undulatum*.

**Stan siedliska w regionie kontynentalnym, wg Raportu z Art 17DS, 2013 r.: U1**

**Ranga w obszarze – reprezentatywność (według standardowego formularza): B**

**Stan zachowania w obszarze:**

**Zagrożenia istniejące:**

**Zagrożenia potencjalne:.**

**Kod siedliska: 91E0**

**Nazwa typu siedliska: Łęgi wierzbowe, topolowe, olszowe i jesionowe (*Salicetum albo-fragilis*, *Populetum albae*, *Alnenion glutinoso-incanae*)**

**Charakterystyka:**

Ten typ siedliska przyrodniczego obejmuje nadrzeczne lasy olszowe, jesionowe i wierzbowe oraz topolowe. Występują one w całej Polsce, przy czym miejscami są reprezentowane przez rozmaite postaci przejściowe, formy degeneracyjne i regeneracyjne. Wymienione łęgi o strukturze leśno-zaroślowej wykształcają się na glebach zalewanych wodami rzecznyymi, o wysokim poziomie wód gruntowych. W obszarze Horyniec typowe płyty łęgowe reprezentowane są przez łęg jesionowo-olszowy (podtyp 91E0-3), zajmujący przede wszystkim dna dolin mniejszych rzek i strumieni w krajobrazie nizinnym. W miejscach takich łęgi zajmują różne typy gleb hydrogenicznych, semihydrogenicznych lub napływowych, uwarunkowanych rodzajem podłoża mineralnego, grubością podłoża organicznego, intensywnością nanoszenia materiału mineralnego przez wody zalewów powodziowych oraz ich długotrwałością. Drzewostan zdominowany jest zazwyczaj przez olszę czarną *Alnus glutinosa*, przy praktycznie zupełnym braku, ustępującego wskutek chorób bakteryjno-grzybowych, jesionu wyniosłego *Fraxinus excelsior*. Jako gatunki domieszkowe pojawiać się mogą: czereśnia *Cerasus avium*, klon zwyczajny *Acer platanoides*, jawor *Acer pseudoplatanus* i grab zwyczajny *Carpinus betulus*. Warstwa krzewów wykształca się rozmaicie: od znacznego zwarcia po niemal całkowity brak. Oprócz podrostów olszy i



**Fundusze Europejskie**  
Infrastruktura i Środowisko



**Unia Europejska**  
Fundusz Spójności



jesionu spotykane są tu: porzeczka czarna *Ribes nigrum* i czerwona *R. spicatum*, leszczyna pospolita *Corylus avellana*, trzmielina zwyczajna *Euonymus europaea*, kalina koralowa *Viburnum opulus*, bez czarna *Sambucus nigra* i inne. Warstwa runa, zazwyczaj bujna i zwarta, jest tworzona przez gatunki właściwe nie tylko dla lasów łęgowych, lecz przechodzące ze zbiorowisk olsowych i bagiennych. Zwykle w runie występuje pokrzywa zwyczajna *Urtica dioica*, niecierpek pospolity *Impatiens noli-tangere*, podagrycznik pospolity *Aegopodium podagraria*, czartawa pospolita *Circaea lutetiana*, gajowiec żółty *Galeobdolon luteum*, kostrzewa olbrzymia *Festuca gigantea*, czyściec leśny *Stachys sylvatica*, gwiazdnica gajowa *Stellaria nemorum*, śledziennica skrętolistna *Chrysosplenium alternifolium*, przytulia czepna *Galium aparine*, sadziec konopiasty *Eupatorium cannabinum*, kuklik pospolity *Geum urbanum* i merzyk fałdowany *Plagiomnium undulatum*. W wielu miejscach wysoki jest udział gatunków wilgotnych łąk jak knieć błotna *Caltha palustris*, szuwarów jak trzcina *Phragmites australis* i innych preferujących trwałe, wysokie uwilgotnienie.

**Stan siedliska w regionie kontynentalnym, wg Raportu z Art 17DS, 2013 r.: U2**

**Ranga w obszarze – reprezentatywność (według standardowego formularza): B.**

**Stan zachowania w obszarze:**

**Zagrożenia istniejące:**

**Zagrożenia potencjalne:**

### **2.6.2. Gatunki roślin i ich siedliska występujące na terenie obszaru**

W obszarze nie stwierdzono gatunków roślin, które należałoby uznać za przedmioty ochrony.

### **2.6.3. Gatunki zwierząt i ich siedliska występujące na terenie obszaru**

W obszarze nie stwierdzono gatunków zwierząt, które należałoby uznać za przedmioty ochrony.