



Fundusze Europejskie
Infrastruktura i Środowisko



Unia Europejska
Fundusz Spójności



Plan zadań ochronnych dla obszaru Natura 2000

Las nad Braciejową PLH180023

w województwie podkarpackim

(z wyłączeniem gruntów Skarbu Państwa w zarządzie PGL „Lasy Państwowe”)

**Wykonawca:
Dominik Wróbel**

**na zlecenie Regionalnej Dyrekcji Ochrony Środowiska
w Rzeszowie
2018 r.**

Autor:

Dominik Wróbel – koordynator projektu PZO, ekspert botanik, herpetolog i entomolog

SPIS TREŚCI

1. Etap wstępny pracy nad <i>Planem</i>	4
1.1. Informacje ogólne	4
1.2. Ustalenie terenu objętego <i>Planem</i>	5
1.3. Mapa obszaru Natura 2000	6
1.3.1 Mapa obszaru Natura 2000 objętego <i>Planem</i>	6
1.3.2 Opis granic obszaru Natura 2000 objętego <i>Planem</i>	7
1.4. Opis założeń do sporządzenia <i>Planu</i>	11
1.5. Przedmioty ochrony wg obowiązującego SDF (stan na dzień 12 kwietnia 2018 r.).....	14
1.6. Kluczowe instytucje/osoby dla obszaru i zakres ich odpowiedzialności	15
1.7. Zespół Lokalnej Współpracy.....	16
2. Etap II Opracowanie projektu <i>Planu</i>	17
Moduł A.....	17
2.1. Informacja o obszarze i przedmiotach ochrony	17
2.2. Ogólna charakterystyka obszaru	19
2.3. Struktura własności i użytkowania gruntów	20
2.4. Zagospodarowanie terenu i działalność człowieka	20
2.5. Istniejące i projektowane plany/programy/projekty dotyczące zagospodarowania przestrzennego.....	20
2.6. Informacja o przedmiotach ochrony objętych <i>Planem</i> wraz z zakresem prac terenowych – dane zweryfikowane	21
2.6.1. Typy siedlisk przyrodniczych.....	21
2.6.2. Gatunki roślin i ich siedliska występujące na terenie obszaru	24
2.6.3. Gatunki zwierząt i ich siedliska występujące na terenie obszaru.....	24



Fundusze Europejskie
Infrastruktura i Środowisko



Unia Europejska
Fundusz Spójności



Dokumentacja Planu zadań ochronnych dla obszaru Natura 2000 Las nad Braciejową PLH180023 w województwie podkarpackim

1. Etap wstępny pracy nad Planem

1.1. Informacje ogólne

Nazwa obszaru	Las nad Braciejową
Kod obszaru	PLH180023
Opis granic obszaru	Numeryczny wektor granic GIS
SDF	Załącznik nr 1 (plik PDF Standardowego Formularza Danych)
Położenie	województwo podkarpackie, powiat ropczycko-sędziszowski, gmina Ropczyce, miejscowości: Mała, Niedźwiada; powiat dębicki, gmina Dębica, miejscowości: Braciejowa, Głobikowa, Stasiówka, Gumniska, Latoszyn oraz miasto Dębica
Powierzchnia obszaru (w ha)	1440,17
Status prawny	Obszar zatwierdzony jako obszar mający znaczenie dla Wspólnoty decyzją Komisji Europejskiej 2011/64/UE [decyzja Komisji z dnia 10 stycznia 2011 r. w sprawie przyjęcia na mocy dyrektywy Rady 92/43/EWG czwartego zaktualizowanego wykazu terenów mających znaczenie dla Wspólnoty składających się na kontynentalny region biogeograficzny, notyfikowana jako dokument nr C(2010) 9669; Dziennik Urzędowy Unii Europejskiej L 33/146 z 08.02.2011]. Aktualny status prawny, powierzchnia obszaru oraz jego współrzędne geograficzne regulowane są na mocy Decyzji Wykonawczej Komisji (UE) 2018/43 z dnia 12 grudnia 2017 r. w sprawie przyjęcia jedenastego zaktualizowanego wykazu terenów mających znaczenie dla Wspólnoty składających się na kontynentalny region biogeograficzny [notyfikowana jako dokument nr C(2017) 8260].
Termin przystąpienia do sporządzenia Planu	28-05-2018
Termin zatwierdzenia Planu	
Koordynator Planu	Dominik Wróbel, pterido@interia.pl , tel. 503765895
Planista Regionalny	Barbara Antosyk, (17) 785-00-44, wew. 666, barbara.antosyk.rzeszow@rdos.gov.pl
Sprawujący nadzór	Regionalny Dyrektor Ochrony Środowiska w Rzeszowie, al. Józefa Piłsudskiego 38, 35-001 Rzeszów; Tel: (17) 785-00-44; fax: (17) 852-11-09; e-mail: sekretariat.rzeszow@rdos.gov.pl



Fundusze Europejskie
Infrastruktura i Środowisko



Unia Europejska
Fundusz Spójności



1.2. Ustalenie terenu objętego Planem

Lp.	Nazwa krajowej formy ochrony przyrody lub nadleśnictwa, pokrywającej/go się z obszarem, która/e może powodować wyłączenie części terenu ze sporządzania <i>Planu</i>	Dokument planistyczny	Uzasadnienie wyłączenia części terenu ze sporządzania PZO	Powierzchnia krajowej formy ochrony przyrody lub nadleśnictwa pokrywająca się z obszarem [ha]
1.	Nadleśnictwo Dębica	Plan urządzenia lasu dla nadleśnictwa Dębica na lata 2015-2024	Art. 28 ust. 11 pkt. 3a ustawy z dnia 16 kwietnia 2004 r. o ochronie przyrody (Dz. U. z 2018 r., poz. 142 z późn. zm.)	1384,13

Teren objęty PZO: część obszaru Natura 2000 Las nad Braciejową PLH180032 poza gruntami PGL LP o powierzchni 56,04 ha



Fundusze Europejskie
Infrastruktura i Środowisko

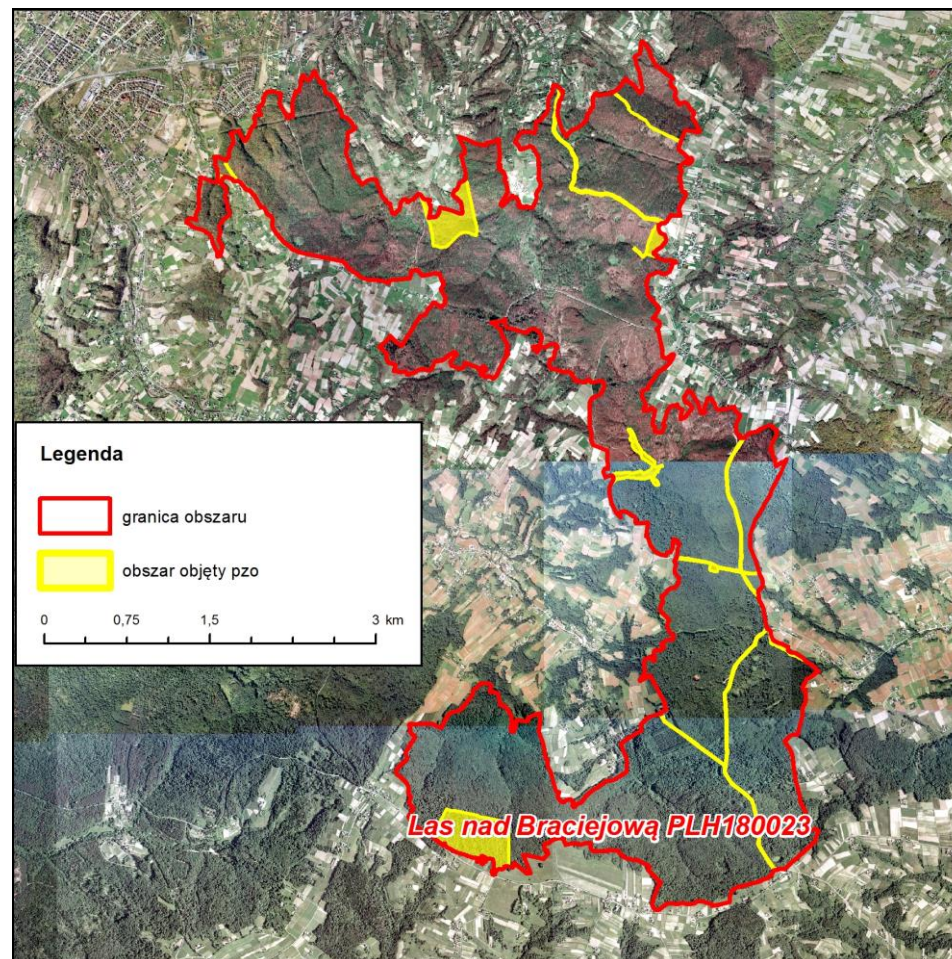


Unia Europejska
Fundusz Spójności



1.3. Mapa obszaru Natura 2000

1.3.1 Mapa obszaru Natura 2000 objętego Planem





1.3.2 Opis granic obszaru Natura 2000 objętego Planem

Sporządzono w oparciu o układ współrzędnych płaskich prostokątnych PL-1992, zgodnie z § 3 ust. 1 pkt. 4 rozporządzenia Rady Ministrów z dnia 15 października 2012 r. w sprawie państwowego systemu odniesień przestrzennych Dz. U. poz. 1247).

Enklawa 1

Lp	X	Y
1	242395,64	671809,45
2	242395,51	671809,45
3	242386,25	671812,97
4	242377,49	671792,68
5	242360,89	671792,68
6	242357,20	671783,45
7	242336,67	671779,19
8	242324,76	671780,31
9	242342,13	671746,66
10	242382,79	671745,75
11	242410,59	671751,60
12	242410,71	671751,61

Enklawa 2

Lp	X	Y
1	242354,72	671932,73
2	242355,76	671927,23
3	671823,10	242539,27
4	671823,11	242539,27
5	671828,21	242539,06

Enklawa 3

Lp	X	Y
1	242236,00	673580,44
2	242207,78	673599,96
3	242191,38	673617,43
4	242184,50	673641,77
5	242187,15	673663,99
6	242182,91	673670,87
7	242168,10	673657,64
8	242153,28	673665,58
9	242143,22	673666,11
10	242137,40	673675,11
11	242126,82	673679,87
12	242114,65	673679,34
13	242101,42	673676,69
14	242085,02	673674,58
15	242071,79	673672,46
16	242038,45	673661,35
17	242019,93	673658,17
18	242022,57	673679,87
19	242026,28	673702,09
20	242032,10	673720,09

21	242043,21	673735,96
22	242058,56	673748,13
23	242078,14	673757,13
24	242089,25	673757,13
25	242100,89	673756,60
26	242115,71	673760,83
27	242107,24	673785,17
28	242103,01	673799,46
29	242103,01	673810,04
30	242089,78	673861,90
31	242073,37	673900,00
32	242064,91	673926,99
33	242061,20	673944,45
34	242060,67	673955,56
35	242061,73	673962,44
36	242072,85	673964,56
37	242094,01	673960,33
38	242114,65	673960,33
39	242137,93	673955,56
40	242160,16	673949,74
41	242182,38	673933,34
42	242204,61	673909,00
43	242216,78	673886,77



Fundusze Europejskie
Infrastruktura i Środowisko



Unia Europejska
Fundusz Spójności



44	242234,77	673871,43
45	242244,82	673880,42
46	242264,40	673885,19
47	242272,34	673894,71
48	242272,87	673901,06
49	242275,52	673907,94
50	242287,16	673914,29
51	242297,74	673921,17
52	242318,91	673929,11
53	242336,37	673935,99
54	242353,30	673963,50
55	242377,11	673997,01

Enklawa 4

Lp	X	Y
1	241969,67	675788,31
2	241969,53	675788,3
3	241975,48	675769,39
4	241968,84	675759,74
5	241963,55	675749,95
6	241960,9	675743,07
7	241954,29	675737,25
8	241943,44	675735,39
9	241927,3	675735,39
10	241911,96	675737,51
11	241896,87	675742,54
12	241889,73	675751,27

13	241880,47	675763,97
14	241870,42	675783,81
15	241861,95	675795,72
16	241850,31	675799,69
17	241830,46	675803,66
18	241819,09	675804,45
19	241803,21	675797,57
20	241764,32	675769,53
21	241757,17	675757,62
22	241748,44	675743,33
23	241732,83	675722,69
24	241719,87	675708,41
25	241713,25	675695,97
26	241708,49	675690,41
27	241702,14	675689,36
28	241696,06	675692,27
29	241690,76	675704,97
30	241680,18	675717,14
31	241665,1	675723,22
32	241657,83	675723,81
33	243216,72	674819,55
34	243201,12	674837,44
35	243199,51	674838,69
36	243188,01	674846,89
37	243084,63	674848,29

38	243084,59	674848,34
39	243084,49	674848,29
40	243075,63	674843,86

Enklawa 5

Lp	X	Y
1	242713,28	675938,09
2	242713,15	675938,04
3	242708,35	675936,02
4	243154,01	675323,62
5	243154,8	675327,16
6	243154,87	675327,25

Enklawa 6

Lp	X	Y
1	239591,84	675294,74
2	239632,48	675315,90
3	239648,71	675327,49
4	239661,46	675329,81
5	239676,54	675332,13
6	239683,49	675326,33
7	239693,74	675313,27



Enklawa 7

Lp	X	Y
1	240031,33	676496,98
2	240031,33	676497,05
3	240031,85	676507,66
4	238815,67	676645,8
5	238815,54	676645,84
6	238808,27	676648,02
7	238601,67	676645,7
8	238594,05	676647,23
9	238589,02	676637,81
10	238946,18	675893,75
11	238946,18	675893,75
12	238946,53	675893,99
13	238950,11	675896,44
14	238953,06	675898,46
15	238954,4	675899,37
16	238954,41	675899,38
17	238954,56	675899,41

Enklawa 8

Lp	X	Y
1	238320,86	676715,91
2	238320,78	676715,93
3	238303,75	676718,91
4	236141,18	676815,43
5	236129,45	676814,33
6	237539,31	675746,17
7	237541,48	675753,47

Enklawa 9

Lp	X	Y
1	238305,45	676736,5
2	238285,2	676748,76
3	238250,32	676755,74
4	238211,96	676769,69
5	238195,22	676790,61
6	238177,08	676821,3
7	238171,51	676847,81
8	238161,04	676875,01
9	238142,21	676907,79
10	238120,59	676904,3
11	238108,03	676911,28
12	238096,87	676932,2
13	238096,87	676952,43

14	238090,6	676972,66
15	238040,38	677050,08
16	238018,8	677058,9

Enklawa 10

Lp	X	Y
1	236161,51	674382,68
2	236164,37	674368,9
3	236164,03	674353,76
4	236158,18	674342,07
5	236152,68	674342,41
6	236147,52	674335,19
7	236136,86	674321,77
8	236136,17	674312,14
9	236142,02	674297,01
10	236138,23	674287,03
11	236130,67	674278,44
12	236112,44	674264,33
13	236102,81	674258,83
14	236094,21	674257,11
15	236087,33	674252,64
16	236086,98	674243,7
17	236089,74	674236,47
18	236112,44	674228,91
19	236120,35	674228,91
20	236131,7	674237,16
21	236147,18	674245,76



Fundusze Europejskie
Infrastruktura i Środowisko



GENERALNA
DYREKCJA
OCHRONY
ŚRODOWISKA



REGIONALNA
DYREKCJA
OCHRONY
ŚRODOWISKA
W RZESZOWIE

Unia Europejska
Fundusz Spójności



22	236169,88	674249,2
23	236176,76	674249,89
24	236183,98	674249,2
25	236192,24	674248,51
26	236204,96	674244,04
27	236225,85	674240,42
28	236228,39	674232,95
29	236229,29	674226,82
30	236231,23	674213,52
31	236233,77	674205,3
32	236234,67	674196,78
33	236234,67	674188,71
34	236231,08	674182,59
35	236224,66	674180,19
36	236219,43	674177,35
37	236212,7	674175,26
38	236207,02	674173,62
39	236205,38	674169,28
40	236205,08	674164,2
41	236202,39	674159,42
42	236197,91	674155,83
43	236189,09	674152,84
44	236185,8	674146,72
45	236186,7	674139,25
46	236188,64	674135,66
47	236201,19	674140,89
48	236221,82	674153,29

49	236231,83	674159,57
50	236243,04	674163,46
51	236246,48	674163,31
52	236248,27	674158,08
53	236253,35	674151,5
54	236257,54	674145,82
55	236256,64	674139,99
56	236245,58	674130,73
57	236235,87	674123,7
58	236225,55	674115,63
59	236211,21	674105,92
60	236202,69	674099,79
61	236202,54	674094,56
62	236205,08	674092,47
63	236237,21	674103,83
64	236238,71	674099,94
65	236240,65	674089,18
66	236243,64	674076,63
67	236243,94	674063,03
68	236244,09	674055,55
69	236245,58	674046,14
70	236248,12	674036,27
71	236251,56	674025,81
72	236259,03	674005,64
73	236261,87	673998,91
74	236266,2	673986,51
75	236270,54	673976,5

76	236274,42	673964,69
77	236278,31	673948,25
78	236280,1	673939,43
79	236283,24	673928,97
80	236288,92	673914,77
81	236302,82	673882,49
82	236307,15	673875,32
83	236311,64	673866,5
84	236318,96	673851,26
85	236327,93	673836,91
86	236333,16	673829,14
87	236338,69	673819,72
88	236354,23	673806,57
89	236359,46	673806,42
90	236368,88	673802,98
91	236371,57	673798,5
92	236352,59	673789,98
93	236365,29	673772,05
94	236385,17	673747,54
95	236390,4	673740,22
96	236399,96	673727,06
97	236419,09	673707,49
98	236430,19	673691,24
99	236430,21	673691,21

1.4. Opis założeń do sporządzenia Planu

Opis obszaru

Leżący nad doliną Wisłoki Las nad Braciejową to pozostałość zwartych lasów porastających niegdyś pogórze karpackie. Obejmuje piętro pogórze – najwyższe wzniesienia sięgają 420 m – co determinuje charakter szaty roślinnej zdominowanej przez buczyny i grądy. Wyróżnia go niezwykle urozmaicona rzeźba terenu – rozległe wierzchowiny pocięte są gęstą siecią jarów i wąwozów, co przekłada się na bogatą mozaikę siedlisk i czyni obszar trudno dostępnym. Decyduje to o wysokim stopniu naturalności i obecności cennych elementów fauny, typowych dla lasów pierwotnych.

Obszar jest niezaludniony – przecina go kilka lokalnych dróg łączących miejscowości położone na jego obrzeżach. Bezpośrednie otoczenie stanowią grunty zagospodarowane rolniczo oraz rozproszona zabudowa okolicznych wsi. Północna część obszaru przylega do terenów miejskich Dębicy (Wróbel D. 2011. W: Rogąła D., Marcela A. Obszary Natura 2000 na Podkarpaciu).

Przedmioty ochrony

Przedmiotami ochrony (wg SDF) w obszarze Natura 2000 Las nad Braciejową PLH180023 jest 6 typów siedlisk przyrodniczych z załącznika I oraz 5 gatunków zwierząt z załącznika II Dyrektywy siedliskowej. Wymieniono je poniżej.

- Przedmiotami ochrony są następujące typy siedlisk przyrodniczych wymienionych w załączniku I Dyrektywy Rady 92/43/EWG:

6510 Niżowe i górskie świeże łąki użytkowane ekstensywnie. (*Arrhenatherion elatioris*);

9110 Kwaśne buczyny (*Luzulo-Fagenion*);

9130 Żyzne buczyny (*Dentario glandulosae-Fagenion*, *Galio odorati-Fagenion*);

9170 Grąd środkowoeuropejski i subkontynentalny (*Galio-Carpinetum*, *Tilio-Carpinetum*);

9180 Jaworzyny i lasy klonowo-lipowe na stromych stokach i zboczach (*Tilio plathyphyllis-Acerion pseudoplatani*)

91E0 Łęgi wierzbowe, topolowe, olszowe i jesionowe (*Salicetum albo-fragilis*, *Populetum albae*, *Alnenion glutinoso-incanae*, olsy źródłiskowe).

- Przedmiotami ochrony są następujące gatunki zwierząt wymienione w załączniku II Dyrektywy Rady 92/43/EWG:

1193 Kumak górski *Bombina variegata*;

2001 Traszka karpacka *Triturus montandoni*;

6199 Krasopani hera *Euplagia quadripunctaria*;

4014 Biegacz urozmaicony *Carabus variolosus*;
1086 Zgniotek cynobrowy *Cucujus cinnaberinus*.

Na podstawie inwentaryzacji przewidzianej w ramach sporządzania PZO lista przedmiotów ochrony zostanie zweryfikowana i może ulec zmianie.

Projekt planu zadań ochronnych dotyczyć będzie fragmentów obszaru Natura 2000, położonych poza gruntami Skarbu Państwa w zarządzie PGL „Lasy Państwowe”.

Plan zadań ochronnych (PZO) jest narzędziem ochrony siedlisk i gatunków stanowiących przedmiot ochrony obszaru Natura 2000. Ustalenia planu mogą jednak dotyczyć również terenów znajdujących się poza granicami obszaru, jeśli są istotne dla zachowania lub przywrócenia właściwego stanu ochrony przedmiotów ochrony oraz zachowania spójności sieci Natura 2000, w tym utrzymania korytarzy migracyjnych. Podstawowym celem opracowania projektu PZO jest szybkie podjęcie działań, niezbędnych do zachowania przedmiotów ochrony. Obowiązek sporządzenia planu zadań ochronnych dla obszaru Natura 2000 wynika z art. 28 ust. 1 ustawy z dnia 16 kwietnia 2004 r. o ochronie przyrody (Dz. U. z 2018 r., poz. 142 z późn. zm.). Szczegółowy zakres dokumentu określa rozporządzenie Ministra Środowiska z dnia 17 lutego 2010 r. w sprawie sporządzania projektu planu zadań ochronnych dla obszaru Natura 2000 (Dz. U. z 2010 r., Nr 34, poz. 186 z późn. zm.).

Zakres prac koniecznych dla sporządzania projektu planu zadań ochronnych dla obszaru obejmuje:

- opisanie granic obszaru w formie wektorowej warstwy informacyjnej;
- zgromadzenie, zweryfikowanie i uzupełnienie informacji o obszarze i przedmiotach ochrony, istotnych dla ich ochrony;
- ocenę stanu ochrony przedmiotów ochrony;
- ocenę istniejących i potencjalnych zagrożeń;
- ustalenie celów działań ochronnych;
- ustalenie działań ochronnych wynikających z ustalonych celów działań ochronnych;
- ustalenie koniecznych zmian obowiązujących studiów uwarunkowań i kierunków zagospodarowania przestrzennego gmin i miejscowych planów zagospodarowania przestrzennego;
- ocenę potrzeby sporządzenia planu ochrony dla części lub całości obszaru oraz terminu jego sporządzenia;
- sporządzenie dokumentacji projektu planu zadań ochronnych w formie elektronicznej, opracowanej w formie opisu tekstowego, zestawień tabelarycznych, przedstawień graficznych, map, baz danych, w tym cyfrowych warstw informacyjnych.



Fundusze Europejskie
Infrastruktura i Środowisko



Unia Europejska
Fundusz Spójności



PZO sporządza się w oparciu o istniejącą i możliwą do szybkiego zebrania wiedzę na temat obszaru Natura 2000. W ramach procesu planistycznego przeprowadzone zostaną niezbędne badania terenowe.

Plan zadań ochronnych sporządza się na okres 10 lat. Jest on ustanawiany zarządzeniem regionalnego dyrektora ochrony środowiska.

Skutki ustanowionego PZO dla obszaru Natura 2000 to między innymi:

- określenie zakresu rzeczowego i kosztów działań niezbędnych dla ochrony obszaru wraz z ich harmonogramem, umożliwiającym występowanie o środki na ich wykonanie;
- ustanowienie formalnych podstaw występowania o środki na wykonanie niezbędnych prac;
- podsumowanie wiedzy o obszarze i przedmiotach ochrony, służącej do późniejszego śledzenia zmian oraz określenie, w jakim zakresie wymaga uzupełnienia;
- ustalenie systemu monitorowania stanu przedmiotów ochrony, w tym skutków prowadzonych działań ochronnych;
- ułatwienie kwalifikowania przedsięwzięć/działań pod kątem możliwości wywierania negatywnego wpływu na obszar, z zastrzeżeniem, że przedsięwzięcie/działania nie ujęte w planie jako zagrożenia należy traktować jako mogące potencjalnie znacząco negatywnie oddziaływać na obszar;
- określenie „założeń ochrony obszaru” i celów planu zadań ochronnych jako „punktu odniesienia” dla ocen oddziaływania przedsięwzięć/działań na obszar Natura 2000 oraz dla strategicznych ocen oddziaływania innych planów;
- wskazanie ryzykownych/niewłaściwych zapisów w istniejących studiach i planach z punktu widzenia ochrony obszaru;
- jest podstawą do zastosowania w razie potrzeby art. 37 ust. 2 ustawy o ochronie przyrody;
- uregulowanie zasad wdrażania programów rolnośrodowiskowych, które muszą być zgodne z zapisami PZO;
- opisanie nowo znalezionych gatunków lub siedlisk, które powinny być przedmiotami ochrony w obszarze (umożliwia to m.in. stosowanie wobec nich art. 6(4) Dyrektywy siedliskowej);
- określenie konieczności sporządzenia planu ochrony oraz zmian/modyfikacji SDF/granicy obszaru.

PZO nie jest sposobem na zwolnienie jakichkolwiek działań z obowiązujących procedur, np. PZO nie zastąpi, w stosunku do żadnych planów ani przedsięwzięć, procedury oceny oddziaływania na obszar Natura 2000.

Udział społeczeństwa w procesie planistycznym, prowadzony jest na zasadach i w trybie określonym w ustawie z dnia 3 października 2008 r. o udostępnianiu informacji o środowisku i jego ochronie, udziale społeczeństwa w ochronie środowiska oraz o ocenach oddziaływania na środowisko (Dz. U. z 2017 r., poz. 1405 z późn. zm.).



Fundusze Europejskie
Infrastruktura i Środowisko



Unia Europejska
Fundusz Spójności



Zainteresowane osoby i instytucje będą mogły aktywnie uczestniczyć w procesie planowania jako członkowie Zespołu Lokalnej Współpracy (ZLW). Udział przedstawicieli różnych instytucji, grup społecznych i profesji pozwoli zoptymalizować proces planowania PZO. Skład ZLW będzie mógł być w dowolnym etapie prac poszerzony o osoby lub instytucje pragnące wziąć udział w procesie przygotowania projektu PZO. W pracach nad projektem PZO przewidziano co najmniej 3 spotkania Zespołu Lokalnej Współpracy, których celem będzie przedstawienie oraz przedyskutowanie zagadnień dotyczących projektu PZO.

Informacja o postępie prac, prowadzonych spotkaniach i dokonywanych uzgodnieniach będzie zamieszczana na stronie internetowej RDOŚ w Rzeszowie. Kontakt z członkami ZLW będzie utrzymywany także przez pocztę elektroniczną oraz telefonicznie. Za pośrednictwem dostępnych kanałów teleinformatycznych będzie można zapoznawać się z bieżącym stanem prac nad projektem Planu i zgłaszać uwagi i wnioski podczas procesu planistycznego.

1.5. Przedmioty ochrony wg obowiązującego SDF (stan na dzień 23 czerwca 2018 r.)

1.5.1 Siedliska

Kod	Nazwa polska	Identyfikator fitosocjologiczny	Pokrycie [ha]	Re-prezen.	Pow. względna	Ocena stanu zachowania	Ocena ogólna
6510	Niżowe i górskie świeże łąki użytkowane ekstensywnie	<i>(Arrhenatherion elatioris)</i>	0,58	B	C	B	B
9110	Kwaśne buczyny	<i>(Luzulo-Fagenion)</i>	15,99	B	C	B	B
9130	Żyzne buczyny	<i>(Dentario glandulosae-Fagenion, Galio odorati-Fagenion)</i>	1217,55	B	C	B	B
9170	Grąd środkowoeuropejski i subkontynentalny	<i>(Galio-Carpinetum, Tilio-Carpinetum)</i>	162,45	B	C	B	B
9180	Jaworzyny i lasy klonowo-lipowe na stromych stokach i zboczach	<i>(Tilio plathyphyllis-Acerion pseudoplatani)</i>	4,18	B	C	B	A
91E0	Łęgi wierzbowe, topolowe, olszowe i jesionowe	<i>(Salicetum albo-fragilis, Populetum albae, Alnenion glutinoso-incanae, olsy źródłiskowe)</i>	15,27	B	C	B	B



1.5.2 Gatunki zwierząt (bez ptaków)

Kod	Nazwa polska	Nazwa łacińska	Pop. osiadła		Pop. rozrodcza		Pop. przemieszczająca się		Pop. zimująca		Jednostka liczebności	Ocena populacji	Ocena st. zach.	Ocena izolacji	Ocena ogólna
			Min.	Max	Min.	Max	Min.	Max	Min.	Max					
1193	Kumak górski	<i>Bombina variegata</i>										C	B	B	B
2001	Traszka karpacka	<i>Triturus montandoni</i>										C	B	B	B
6199	Krasopani hera	<i>Euplagia quadripunctaria</i>										A	B	B	A
4014	Biegacz urozmaicony	<i>Carabus variolosus</i>										C	B	B	C
1086	Zgniotek cynobrowy	<i>Cucujus cinnaberinus</i>										C	B	B	C

1.6. Kluczowe instytucje/osoby dla obszaru i zakres ich odpowiedzialności

Lp.	Instytucja/osoby	Opis istotności dla obszaru (fakultatywne)
1.	Regionalna Dyrekcja Ochrony Środowiska w Rzeszowie	Nadzór nad obszarami sieci Natura 2000, prowadzenie działań w zakresie ochrony przyrody na terenie województwa
2.	Podkarpacki Urząd Wojewódzki w Rzeszowie	Zadania planistyczne województwa
3.	Urząd Marszałkowski Województwa Podkarpackiego	Zadania planistyczne województwa
4.	Starostwo Powiatowe w Ropczycach	Regionalne zadania planistyczne i zagadnienia inwestycyjne
5.	Starostwo Powiatowe w Dębicy	Regionalne zadania planistyczne i zagadnienia inwestycyjne



Fundusze Europejskie
Infrastruktura i Środowisko



Unia Europejska
Fundusz Spójności



Lp.	Instytucja/osoby	Opis istotności dla obszaru (fakultatywne)
6.	Urząd Miejski w Ropczycach	Regionalne zadania planistyczne i zagadnienia inwestycyjne
7.	Urząd Miejski w Dębicy	Regionalne zadania planistyczne i zagadnienia inwestycyjne
8.	Urząd Gminy Dębica	Regionalne zadania planistyczne i zagadnienia inwestycyjne
9.	Sołectwo Głobikowa	Reprezentacja interesów lokalnej społeczności
10.	Sołectwo Niedźwiada	Reprezentacja interesów lokalnej społeczności
11.	Sołectwo Braciejowa	Reprezentacja interesów lokalnej społeczności
12.	Sołectwo Stasiówka	Reprezentacja interesów lokalnej społeczności
13.	Sołectwo Latoszyn	Reprezentacja interesów lokalnej społeczności
14.	Podkarpackie Biuro Planowania Przestrzennego w Rzeszowie	Regionalne zadania planistyczne i zagadnienia inwestycyjne
15.	Regionalny Zarząd Gospodarki Wodnej w Rzeszowie	Gospodarka wodna
16.	Stowarzyszenie Pracownia na rzecz Wszystkich Istot	Ochrona przyrody
17.	Stowarzyszenie Mieszkańców Powiatu Dębickiego „Alternatywa”	Edukacja ekologiczna
18.	Stowarzyszenie „Eko-gmina Dębica”	Propagowanie zagadnień związanych z ochroną środowiska naturalnego
19.	Stowarzyszenie „Inicjatywa”	Działania na rzecz ochrony środowiska
20.	Stowarzyszenie Przyjaciół Niedźwiady Dolnej	Podjęmowanie działań na rzecz ekologii i ochrony środowiska
21.	Stowarzyszenie ULKS Niedźwiada	Działania mające na celu ochronę środowiska naturalnego

1.7. Zespół Lokalnej Współpracy

Imię i nazwisko	Funkcja	Nazwa instytucji/ grupy interesu, którą reprezentuje	Kontakt
Barbara Antosyk	Planista regionalny (zakres merytoryczny)	Regionalna Dyrekcja Ochrony Środowiska w Rzeszowie	tel. (17) 7850044 barbara.antosyk.rzeszow@rdos.gov.pl
Dominik Wróbel	Koordynator projektu Planu	Wykonawca projektu planu zadań ochronnych	tel. 503765895 pterido@interia.pl
Olimpia Bator	Asystent Planisty regionalnego	Regionalna Dyrekcja Ochrony Środowiska w Rzeszowie	tel. (17) 7850044 olimpia.bator.rzeszow@rdos.gov.pl



Fundusze Europejskie
Infrastruktura i Środowisko



Unia Europejska
Fundusz Spójności



Imię i nazwisko	Funkcja	Nazwa instytucji/ grupy interesu, którą reprezentuje	Kontakt

2. Etap II Opracowanie projektu Planu

Moduł A

2.1. Informacja o obszarze i przedmiotach ochrony

Lp	Typ informacji	Dane referencyjne	Zakres informacji	Wartość informacji	Źródło dostępu do danych
1.	<i>Materiały niepublikowane</i>	Dane WZS w Rzeszowie z 2008.	Dane o występowaniu siedlisk przyrodniczych i gatunków z załączników I i II DS	Opracowanie zawiera dane o występowaniu siedlisk przyrodniczych oraz gatunków roślin i zwierząt. Dane te posłużyły do sporządzenia SDF dla obszaru.	Materiały znajdują się w posiadaniu RDOŚ w Rzeszowie



Lp	Typ informacji	Dane referencyjne	Zakres informacji	Wartość informacji	Źródło dostępu do danych
2.	<i>Plany/programy/strategie/projekty</i>	Plan Zagospodarowania Przestrzennego Województwa Podkarpackiego (uchwała nr XLVIII/522/02 Sejmiku Województwa Podkarpackiego z dnia 30 sierpnia 2002r.)	Dokument określa cele, zasady i struktury zagospodarowania przestrzennego oraz lokalizacje inwestycji celu publicznego o znaczeniu krajowym i wojewódzkim.	Informacja ogólna dotycząca przede wszystkim lokalizacji dużych przedsięwzięć infrastrukturalnych, a także wymagania w zakresie ochrony środowiska przyrodniczego	Strona PBPP http://monitoruj.podkarpackie.pl/assets/files/bazawiedzy/01.3.%20Plan%20Zagospodarowania%20Przestrzennego%20Wojewodztwa.pdf
3.	<i>Plany/programy/strategie/projekty</i>	Plan Zagospodarowania Przestrzennego Województwa Podkarpackiego – Perspektywa 2030 (projekt zmiany Planu) wraz z Prognozą oddziaływania na środowisko	Dokument określa cele, zasady i struktury zagospodarowania przestrzennego oraz lokalizacje inwestycji celu publicznego o znaczeniu krajowym i wojewódzkim.	Informacja ogólna dotycząca przede wszystkim lokalizacji dużych przedsięwzięć infrastrukturalnych, a także wymagania w zakresie ochrony środowiska przyrodniczego	www.podkarpackie.pl
4.	<i>Materiały publikowane</i>	Standardowy Formularz Danych dla obszaru Natura 2000 Las nad Braciejową PLH180023	Dokument stanowiący podstawę opisu obszaru.	Informacje kluczowe z punktu widzenia planowania ochrony	Materiały dostępne na stronie http://natura2000.gdos.gov.pl

2.2. Ogólna charakterystyka obszaru

Położenie obszaru

Las nad Braciejową leży na południe od Dębicy, w północno-zachodniej części Pogórza Strzyżowskiego. Wzniesienia osiągają tu wysokość około 400 m n.p.m.

W podziale fizycznogeograficznym (Jerzy Kondracki: *Geografia regionalna Polski*. Warszawa: PWN, 2002) obszar zlokalizowany jest w Prowincji Karpat Zachodnich z Podkarpaciem Zachodnim i Północnym, Podprowincji Zewnętrznych Karpat Zachodnich, Makroregionie Pogórza Środkowobeskidzkiego, Mezoregionie Pogórza Strzyżowskiego, natomiast w podziale geobotanicznym (Jan Marek Matuszkiewicz. *Regionalizacja geobotaniczna Polski*, IGiPZ PAN, Warszawa, 2008) – w Dziale Wschodniokarpackim, Krainie Karpat Wschodnich, Okręgu Pogórza Strzyżowsko-Dynowsko-Przemyskiego, Podokręgu Strzyżowskim”.

Geologia

Podłoże geologiczne utworzone jest z kredowych i trzeciorzędowych osadów fliszu karpackiego, na który składają się naprzemienne, zróżnicowane warstwy piaskowców, łupków, margli i zlepieńców.

Hydrologia

Obszar należy do zlewni Wisłoki – ciekii II-rzędu, będącego prawym dopływem Wisły. Odwadniany jest przez szereg niewielkich cieków spływających bezpośrednio ze zboczy, z których część uchodzi bezpośrednio do Wisłoki, a część do większych prawobrzeżnych dopływów jak Ostra czy Wielopolka.

Struktura krajobrazu

Krajobraz okolicy cechuje typowy dla Pogórza Strzyżowskiego rusztowy układ grzbietów i kratowa sieć rzeczna. Wzniesienia – niemal w całości porośnięte lasem – są tu relatywnie niewysokie – rzadko przekraczają 400 m n.p.m. Z obszarem sąsiadują tereny otwarte z rozproszoną zabudową należącą do sąsiednich miejscowości.

Uwarunkowania społeczno-gospodarcze oraz kierunki rozwoju społecznego i gospodarczego

Grunty położone w obszarze to w przewadze grunty leśne Skarbu Państwa znajdujące się w zarządzie PGL :Lasy Państwowe” oraz lasy innej własności. Powierzchnie otwarte zajmują znikomą powierzchnię i nie odgrywają roli w szacie roślinnej.

Korytarze ekologiczne

Obszar położony jest w obrębie Korytarza Południowego (KPd), na odcinku Roztocze-Bieszczady (GKPd-2C). Jego szerokość wynosi tu ok. 7 km (Jędrzejewski i in. 2005).

Istniejące formy ochrony przyrody

Obszar Chronionego Krajobrazu Pogórza Strzyżowskiego. W granicach obszaru znajdują się ponadto dwa pomniki przyrody.

2.3. Struktura własności i użytkowania gruntów

Typy użytków gruntowych*	Typ własności	Powierzchnia użytków w ha	% udział powierzchni w obszarze

2.4. Zagospodarowanie terenu i działalność człowieka

Brak danych

2.5. Istniejące i projektowane plany/programy/projekty dotyczące zagospodarowania przestrzennego

Na obecnym etapie prac nad dokumentacją nie udało się ustalić zapisów w dokumentach planistycznych, które mogłyby mieć wpływ na przedmioty ochrony obszaru.



Fundusze Europejskie
Infrastruktura i Środowisko



Unia Europejska
Fundusz Spójności



Tytuł opracowania	Instytucja odpowiedzialna za przygotowanie planu/programu/wdrażanie projektu	Ustalenia planu/programu/projektu mogące mieć wpływ na przedmioty ochrony	Przedmioty ochrony objęte wpływem opracowania	Ustalenia dot. działań minimalizujących lub kompensujących

2.6. Informacja o przedmiotach ochrony objętych Planem wraz z zakresem prac terenowych – dane zweryfikowane

2.6.1. Typy siedlisk przyrodniczych

Kod	Nazwa polska	Identyfikator fitosocjologiczny ¹	Pokrycie [ha] ²	Reprezentatywność	Pow. względna	Ocena stanu zachowania	Ocena ogólna	Stopień rozpoznania
6510	Niżowe i górskie świeże łąki użytkowane ekstensywnie	(<i>Arrhenatherion elatioris</i>)						
9130	Żyzne buczyny	(<i>Dentario glandulosae-Fagenion, Galio odorati-Fagenion</i>)						
9170	Grąd środkowoeuropejski i subkontynentalny	(<i>Galio-Carpinetum, Tilio-Carpinetum</i>)						

Kod siedliska: 6510

Nazwa typu siedliska: Niżowe i górskie świeże łąki użytkowane ekstensywnie (*Arrhenatherion elatioris*)



Fundusze Europejskie
Infrastruktura i Środowisko



Unia Europejska
Fundusz Spójności



Charakterystyka: Szeroko rozpowszechnione, antropogeniczne zbiorowiska użytków zielonych na umiarkowanie żyznych, mineralnych glebach świeżych. Są to zwykle wielokośne łąki występujące na niżu oraz na pogórzu i w niższych położeniach górskich. W typowych płatach obficie występuje rajgras wyniosły *Arrhenatherum elatius*, kupkówka pospolita *Dactylis glomerata*, stokłosa miękka *Bromus hordaceus* a w górach, konietlica łąkowa *Trisetum flavescens*. W runi znaczny udział mają wysokie byliny z rodziny baldaszkowatych (*Apiaceae*), wśród których są marchew zwyczajna *Daucus carota*, barszcz zwyczajny *Heracleum sphondylium*, pasternak zwyczajny *Pastinaca sativa*, biedrzyńca wielka *Pimpinella major*. Niższą warstwę tworzą rośliny dwuliścienne o barwnych kwiatach, takie jak: dzwonek rozpięchły *Campanula patula*, koniczyna łąkowa *Trifolium pratense*, komonica pospolita *Lotus corniculatus*, skalnica ziarenkowata *Saxifraga granulata*, a w górach liczne gatunki przywrotników (Kucharski 2004)..

Stan siedliska w regionie alpejskim, wg Raportu z Art 17DS, 2013 r.: U1

Ranga w obszarze – reprezentatywność (według standardowego formularza): B

Stan zachowania w obszarze:

Zagrożenia istniejące:

Zagrożenia potencjalne:

Kod siedliska: 9130

Nazwa typu siedliska: Żyzne buczyny (*Dentario glandulosae-Fagenion, Galio odorati-Fagenion*)

Charakterystyka: Żyzne buczyny górskie są zwykle wysokopiennymi, zwartymi lasami o złożonej strukturze przestrzennej. Drzewostan zdominowany jest zwykle przez buka *Fagus sylvatica*, chociaż na terenie Karpat i ich przedpola lokalnie może dominować także jodła pospolita *Abies alba*. Jako domieszka może występować świerk pospolity *Picea abies*, jawor *Acer pseudoplatanus*, a w obszarach podgórskich i wyżynnych także grab *Carpinus betulus*. Krzewów jest zwykle niewiele; występować mogą takie gatunki jak: bez czarna *Sambucus nigra*, bez koralowy *Sambucus racemosa*, leszczyna *Corylus avellana*, a także wiciokrzew czarny *Lonicera nigra*. W aspektach wiosennych runa charakterystyczną grupę gatunków stanowią geofity wiosenne, przechodzące kwitnienie przed pełnym ulistnieniem buka. Należy tu między innymi żywiec gruczołowaty *Dentaria glandulosa* – gatunek charakterystyczny dla żyznej buczyny karpackiej. Prócz nich występują także: żywiec cebulkowy *Dentaria bulbifera*, zawilec gajowy *Anemone nemorosa*, a w postaci wilgotniejszej kokorycz pusta *Corydalis cava* i kokorycz pełna *Corydalis solida*. W roślinności dna lasu znaczny udział mają też paprocie – zarówno dość rzadkie: paprotnik kolczasty *Polystichum aculeatum* i paprotnik Brauna *Polystichum braunii* i znacznie pospolitsze – narecznica samcza *Dryopteris filix-mas* czy wietlica samicza *Athyrium filix-femina*.

Stan siedliska w regionie kontynentalnym, wg Raportu z Art 17DS, 2013 r.: FV

Ranga w obszarze – reprezentatywność (według standardowego formularza): B



Fundusze Europejskie
Infrastruktura i Środowisko



Unia Europejska
Fundusz Spójności



Stan zachowania w obszarze:

Zagrożenia istniejące:

Zagrożenia potencjalne:

Kod siedliska: 9170

Nazwa typu siedliska: Grąd środkowoeuropejski i subkontynentalny (*Galio-Carpinetum*, *Tilio-Carpinetum*)

Charakterystyka: Grąd subkontynentalny jest zbiorowiskiem o złożonej, wielopoziomowej strukturze, w którym drzewostan składa się zwykle z 3 lub 4 warstw i zbudowany jest najczęściej z dębu szypułkowego *Quercus robur*, graba *Carpinus betulus*, lipy drobnolistnej *Tilia cordata* i klonu pospolitego *Acer platanoides*. W południowej części kraju znaczną domieszkę stanowi buk pospolity *Fagus sylvatica* i jodła pospolita *Abies alba*, a na południowym wschodzie także czereśnia *Cerasus avium*. Ponadto w drzewostanie występują: dąb bezszypułkowy *Quercus petraea*, klon jawor *Acer pseudoplatanus*, brzozy – brodawkowata *Betula pendula* i omszona *B. pubescens*, osika *Populus tremula* i jabłoń dzika *Malus sylvestris*, na siedliskach wilgotnych również jesion wyniosły *Fraxinus excelsior*, olsza czarna *Alnus glutinosa* oraz wiązy – górski *Ulmus glabra*, polny *U. minor* i szypułkowy *U. laevis*. Warstwa krzewów może być w różnym stopniu rozwinięta, zazwyczaj jest lepiej wykształcona na siedliskach żyzniejszych i wilgotniejszych. Oprócz podrostu drzew w jej skład wchodzi: leszczyna pospolita *Corylus avellana*, trzmieliny – pospolita *Euonymus europaea* i brodawkowata *E. verrucosa*, kruszyna pospolita *Frangula alnus*, czeremcha zwyczajna *Padus avium*, głóg jednoszyjkowy *Crataegus monogyna*, suchodrzew pospolity *Lonicera xylosteum*, kalina koralowa *Viburnum opulus* i jarzab pospolity *Sorbus aucuparia*, rzadziej inne gatunki, np. wawrzynek wilczętyko *Daphne mezereum* czy kłokoczka południowa *Staphylea pinnata*. Warstwa zielna pokrywa zwykle od 40 do 100% powierzchni płatów. W czasie aspektu wczesnowiosennego wypełniają ją takie gatunki, jak: zawilce – gajowy *Anemone nemorosa* i "żółty *A. ranunculoides*, przylaszczka pospolita *Hepatica nobilis*, groszek wiosenny *Lathyrus vernus*, kokorycze – pusta *Corydalis cava* i pełna *C. solida*, rutewka zdrojowata *Isopyrum thalictroides*, ziarnopłon wiosenny *Ficaria verna*, miodunka ćma *Pulmonaria obscura*. W przeciętnych warunkach siedliskowych do najczęściej występujących gatunków rozwijających się w okresach późniejszych należą: gwiazdnica wielokwiatowa *Stellaria holostea*, gajowiec żółty *Galeobdolon luteum*, podagrycznik pospolity *Aegopodium podagraria*, prosownica rozpięchła *Milium effusum*, dąbrówka rozłogowa *Ajuga reptans*, czworolist pospolity *Paris quadrifolia*, przytulia (marzanka) wonna *Galium odoratum*, czerniec gronkowy *Actaea spicata*, fiołek leśny *Viola reichenbachiana*, kokoryczka wielokwiatowa *Polygonatum multiflorum*, jaskier kosmaty *Ranunculus lanuginosus*, zerwa kłosowa *Phyteuma spicatum*, narecznice – samcza *Dryopteris filix-mas* i krótkoostna *D. carhusiana*, konwalijka dwulistna *Maianthemum bifolium* i inne. Gatunkami charakterystycznymi zespołu *Tilio-Carpinetum* są: turzyca orzęsiona *Carex pilosa* i jaskier kaszubski *Ranunculus cassubicus*, a walor gatunków regionalnie wyróżniających mają: przytulinka wiosenna *Cruciata glabra*, trzmielina brodawkowata *Euonymus verrucosus* i przytulia Schultesa *Galium schultesii*. W słabo wykształconej warstwie mszystej najczęściej występują: żurawiec falisty *Atrichum undulatum*, gatunki z rodzaju krótkosz – *Brachythecium oedipodium*, *B. rutabulum*, *B. velutinum*, dzióbkiwiec *Zetterstedtia Eurhynchium angustriete*, merzyk pokrewny *Plagiomnium affine* oraz płózymerzyki –



Fundusze Europejskie
Infrastruktura i Środowisko



Unia Europejska
Fundusz Spójności



kończysty *P. cuspidatum* i fałdowany *P. undulatum*.

Stan siedliska w regionie kontynentalnym, wg Raportu z Art 17DS, 2013 r.: U1

Ranga w obszarze – reprezentatywność (według standardowego formularza): B

Stan zachowania w obszarze:

Zagrożenia istniejące:

Zagrożenia potencjalne:.

2.6.2. Gatunki roślin i ich siedliska występujące na terenie obszaru

W obszarze nie stwierdzono gatunków roślin, które należałoby uznać za przedmioty ochrony.

2.6.3. Gatunki zwierząt i ich siedliska występujące na terenie obszaru

Kod	Nazwa polska	Nazwa łacińska	Pop. osiadła		Pop. rozrodcza		Pop. przemieszczająca się		Pop. zimująca		Jednostka liczebności	Ocena populacji	Ocena st. zach.	Ocena izolacji	Ocena ogólna	
			Min	Max	Min	Max	Min	Max	Min	Max						
1193	Kumak górski	<i>Bombina variegata</i>														
2001	Traszka karpacka	<i>Triturus montandoni</i>														
6199	Krasopani hera	<i>Euplagia quadripunctaria</i>														

Kod: 1193

Nazwa gatunku: Kumak górski (*Bombina variegata*)



Fundusze Europejskie
Infrastruktura i Środowisko



Unia Europejska
Fundusz Spójności



Jeden z dwóch krajowych gatunków kumaków. Kumak górski występuje w Polsce niemal wyłącznie w Karpatach wraz z ich pogórzem. Nieliczne stanowiska znajdują się w Sudetach. Ogólnie, północna granica zasięgu kumaka górskiego w Polsce sięga pogórza i kończy się wraz ze spadkiem wysokości nad poziomem morza poniżej 250m.

Ciało kumaka jest grzetobrzusnie spłaszczone, kończyny krępe, przednie posiadają cztery palce, tylne pięć. Skórę na grzbiecie posiada chropowatą, każdy wzgórek jest zakończony ciemnym szpikulcem otoczonym drobniejszymi rogowymi kolcami. Brzuszna strona ciała jest bez brodawek, gładka i barwna. Tło grzbietu jest jednolicie szare lub gliniaste, czasami z ciemniejszymi, brązowymi, oliwkowymi, nieregularnymi plamami. Na łądzie kumaki pojawiają się w niewielkich zbiornikach wodnych na pogórzach w połowie kwietnia, natomiast w wyższych partiach później. Preferuje niewielkie, płytkie zbiorniki wodne, jak: stawki, glinianki, rowy przydrożne, stawki osuwiskowe, żwirowiska nadrzeczne, młaki. W górach zasiedla kałuże tworzące się w zagłębieniach terenu, koleiny powstałe na gliniastych drogach leśnych lub śródpolnych w dolinach rzek. Kumaki żywią się głównie bezkręgowcami lądowymi: pająkami, chrząszczami, mrówkami, larwami motyli, pluskwiakami, natomiast kijanki odżywiają się glonami z powierzchni roślin i kamieni.

Stan gatunku w regionie kontynentalnym, wg Raportu z Art 17DS, 2013 r.: XX

Stan zachowania w obszarze:

Zagrożenia istniejące:

Zagrożenia potencjalne:

Kod: 2001

Nazwa gatunku: Traszka karpacka *Triturus montandoni*

Traszka karpacka jest subendemitem karpackim, którego zasięg ogranicza się prawie wyłącznie do zachodnich i wschodnich Karpat. Występuje od wysokości 200-300 aż do wysokości 1500-1600 m n.p.m. W Polsce występuje na obszarze Karpat i jest gatunkiem stosunkowo liczny, szczególnie we wschodniej ich części, jednak w odróżnieniu od kumaka górskiego rzadko występującym masowo.

Traszka karpacka osiąga długość 10 cm. Głowa niewielka, spłaszczona, z przodu i z boków wyraźne krawędzie nadające jej kanciasty kształt. Na grzbietowej powierzchni głowy u obu płci trzy podłużne bruzdy zbiegające się w okolicy nozdrzy. Oczy stosunkowo duże, źrenice okrągłe, tęczówki złociste. Grzbiet u obu płci silnie spłaszczony, po bokach kręgosłupa ciągną się fałdy gruczołowe – krawędzie boczne, środkiem grzbietu biegnie niska listewka skośna. Nadaje to ciału na przekroju kształt tarczy herbowej. Kończyny przednie z 4 palcami, tylne z 5, błon pławnych brak. Ubarwienie grzbietu bardzo zmienne, zależne od temperatury otoczenia, podłoża i fazy cyklu życiowego (lądowa, wodna). Dominuje kolorystyka gliniastooliwkobrazowa. Na tym tle występuje skomplikowany wzorec barwny, którego najbardziej stałym elementem jest, obecna u obu płci, szeroka, jaśniejsza od tła wstęga grzbietowa. Na głowie u samców liczne małe, ciemne plamki tworzą charakterystyczny marmurkowy wzór. Ubarwienie brzucha żółtopomarańczowe lub pomarańczowe, bez plam. Ciemne plamki układające się w linię mogą pojawiać się na granicy brzucha i grzbietu. Dymorfizm płciowy jest szczególnie wyraźnie zaznaczony w czasie pory godowej – w fazie wodnej. Barwy



Fundusze Europejskie
Infrastruktura i Środowisko



Unia Europejska
Fundusz Spójności



samca są wówczas zazwyczaj ciemniejsze i bardziej jaskrawe niż samicy, a budowa ciała smuklejsza. Inna cecha wyróżniająca samca jest bardziej kanciasty kształt grzbietu. Zarówno listewka skośna przebiegająca przez jego środek, jak i krawędzie boczne są wyraźnie wyższe niż u samicy.

Gatunek ten przystępuje do lęgów w różnego rodzaju wodach stojących lub wolno płynących, a na pogórzach również w okresowo wysychających stawkach, rozlewiskach wody deszczowej na łąkach, rowach przydrożnych a nawet płytkich kałużach. Pierwsze godujące osobniki pojawiają się na pogórzach już w drugiej połowie marca, a czynnikiem wyzwalamującym składanie jaj jest rosnąca temperatura wody. Czasami składanie jaj rozpoczyna się już w kwietniu, jednak głównym okresem jest maj i czerwiec. Rozwój jaja od chwili zapłodnienia do opuszczenia osłonek jajowych trwa ok. 30 dni, a całkowity rozwój larw trwa ok. 3 miesiące. Przeobrażenie następuje od połowy lipca do końca września, przy czym w wyżej położonych rejonach larwy mogą zimować. Po zakończeniu godów, na pogórzach z końcem czerwca a w górach z końcem lipca, dorosłe trzaski opuszczają zbiorniki i przechodzą do lądowej fazy życia. Są aktywne głównie nocą, w podczas opadów deszczu również w ciągu dnia, a ich pokarmem są głównie dżdżownice, gąsienice, małe ślimaki i stawonogi. Preferują lasy wilgotne, o dobrze wykształconej ściółce i często przebywają w pobliżu źródeł i zbiorników wód powierzchniowych. W niższych położeniach tworzy mieszańce z trzaską zwyczajną.

Stan gatunku w regionie kontynentalnym, wg Raportu z Art 17DS, 2013 r.: XX

Stan zachowania w obszarze:

Zagrożenia istniejące:

Zagrożenia potencjalne:

Kod: 1078

Nazwa gatunku: Krasopani hera *Callimorpha quadripunctaria*

Przedmiot ochrony obszaru. Motyl, rozpiętość skrzydeł 52–58 mm. Przednie skrzydło czarne, z ukośnymi białymi paskami. Tylne skrzydło pomarańczowoczerwone, z trzema owalnymi czarnymi plamami. Odwłok podobnej barwy jak tylne skrzydło, z rzędem drobnych czarnych kropek na stronie grzbietowej. Ćma z dziennym trybem życia, ekologicznie związana z obecnością sadzka konopiastego *Eupatorium cannabinum*.

Stan gatunku w regionie kontynentalnym, wg Raportu z Art 17DS, 2013 r.: XX

Stan zachowania w obszarze:

Zagrożenia istniejące:

Zagrożenia potencjalne: