

Źródła finansowania

Sprawujący nadzór nad obszarem
oraz zarządzający
siecią Natura 2000
w województwie podkarpackim

PLH180023 Las nad Braciejową

Zadania dotyczące opracowania Planów Zadań Ochronnych dla obszarów Natura 2000 prowadzone są w ramach realizacji projektu nr POIS.02.04.00-00-0193/16 „**Opracowanie Planów Zadań Ochronnych dla obszarów Natura 2000**” współfinansowanego ze środków pochodzących z Europejskiego Funduszu Spójności w ramach II Priorytetu Programu Operacyjnego Infrastruktura i Środowisko – Ochrona środowiska w tym adaptacja do zmian klimatu.

Całkowita wartość projektu:

27 885 119,16 zł

Beneficjent projektu:

Generalna Dyrekcja Ochrony Środowiska

W ramach projektu w granicach woj. podkarpackiego plany zadań ochronnych zostaną ustanowione dla **19 obszarów Natura 2000**

Regionalna Dyrekcja Ochrony Środowiska w Rzeszowie

Al. Józefa Piłsudskiego 38

35-001 Rzeszów

Tel.: 17 785 00 44

Fax: 17 852 11 09

www.rzeszow.rdos.gov.pl

e-mail: sekretariat.rzeszow@rdos.gov.pl

Wydział Spraw Terenowych I w Krośnie

ul. Bieszczadzka 1

38-400 Krosno

Tel./Fax: 13 437 28 31

Wydział Spraw Terenowych II w Przemyślu

Plac Dominikański 3

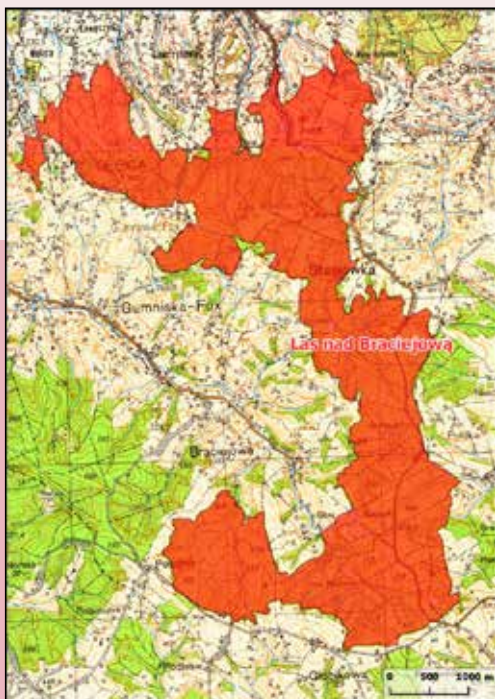
37-700 Przemyśl

Tel./Fax: 16 670 15 03



Krasopani hera

Powierzchnia:	1440,17 ha
Rok zatwierdzenia:	2011
Makroregion:	Pogórze Środkowobeskidzkie
Mezoregion:	Pogórze Strzyżowskie
Położenie administracyjne:	województwo podkarpackie, powiat ropczycko - sędziszowski, gmina Ropczyce, powiat dębicki, gmina Dębica - miejska i wiejska



Głównym celem ochrony jest zachowanie naturalnego charakteru i układu siedlisk przyrodniczych oraz powiązanej z nimi cennej entomofauny. Istotne jest także utrzymanie bądź przywrócenie tych cech środowiska leśnego, które warunkują obecność gatunków ksylobiontycznych.



Biegacz urozmaicony

Rozciągający się nad doliną Wisłoki Las nad Braciejową to teren mocno pofalowany, o wyraźnych różnicach wysokości pomiędzy zabudowanym dnem doliny, a szczytami wzniesień. Obejmuje piętro pogórze, co determinuje charakter szaty roślinnej. Leśne siedliska przyrodnicze to przede wszystkim **żyzna buczyna karpacka** (ponad 80 %), występująca w formie podgórskiej oraz **grąd subkontynentalny** (ok. 10 %), wykazujący znaczną zmienność lokalnosiedliskową. Szatę roślinną uzupełniają **kwaśne buczyny** oraz **łęgi**. Niewiele ponad 1% powierzchni obszaru zajmują także **świeże łąki użytkowane ekstensywnie**.

Bardzo cenne z przyrodniczego punktu widzenia jest występowanie na tym obszarze gatunków zwierząt, które widnieją w załączniku II Dyrektywy siedliskowej. Do najcenniejszych należy

krasopani hera – *Callimorpha quadripunctaria* – motyl związany z wilgotnymi ziołoroślami i zbiorowiskami ekotonalnymi wykształcającymi się między lasem i środowiskiem otwartym.

Puszczański element fauny stanowią dwa chrząszcze wymagające do rozwoju zasobów martwego drewna: **biegacz urozmaicony** – *Carabus variolosus*, charakterystyczny dla potoków górskich z dużą ilością rozkładających się pni oraz **zgniotek cynobrowy** – *Cucujus cinnaberinus*, bytujący pod korą martwych lub obumierających drzew.

Las nad Braciejową z bogactwem potoków, wysięków i zabagnień jest korzystnym miejscem do bytowania płazów, z których najliczniej występuje **kumak górski** – *Bombina variegata*.



Zgniotek cynobrowy