

Wilk *Canis lupus*  
fot. www.freenatureimages.eu

# LASY SIENIAWSKIE

PLH180054



Fundusze  
Europejskie  
Infrastruktura i Środowisko





Unia Europejska  
Fundusz Spójności

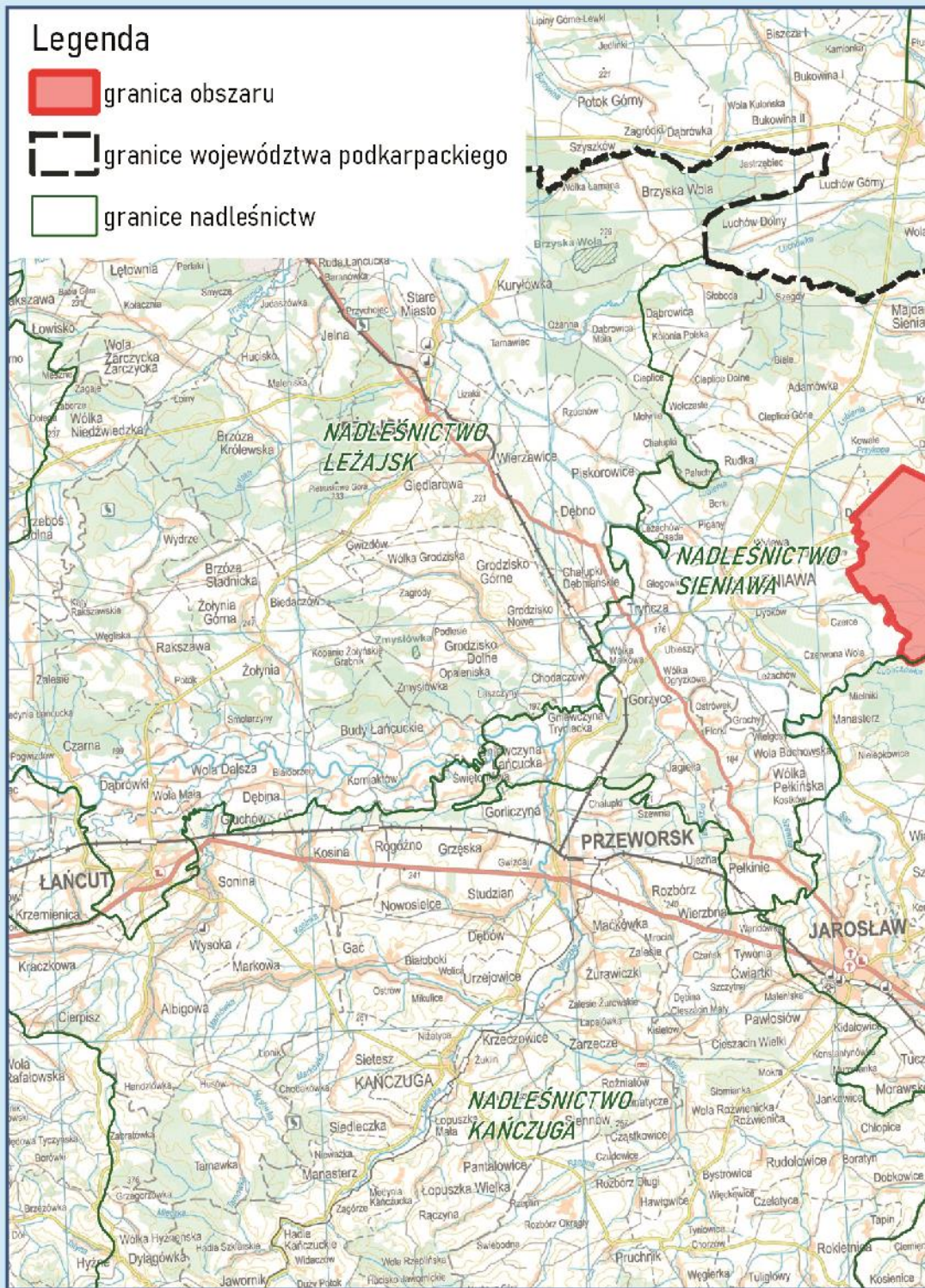


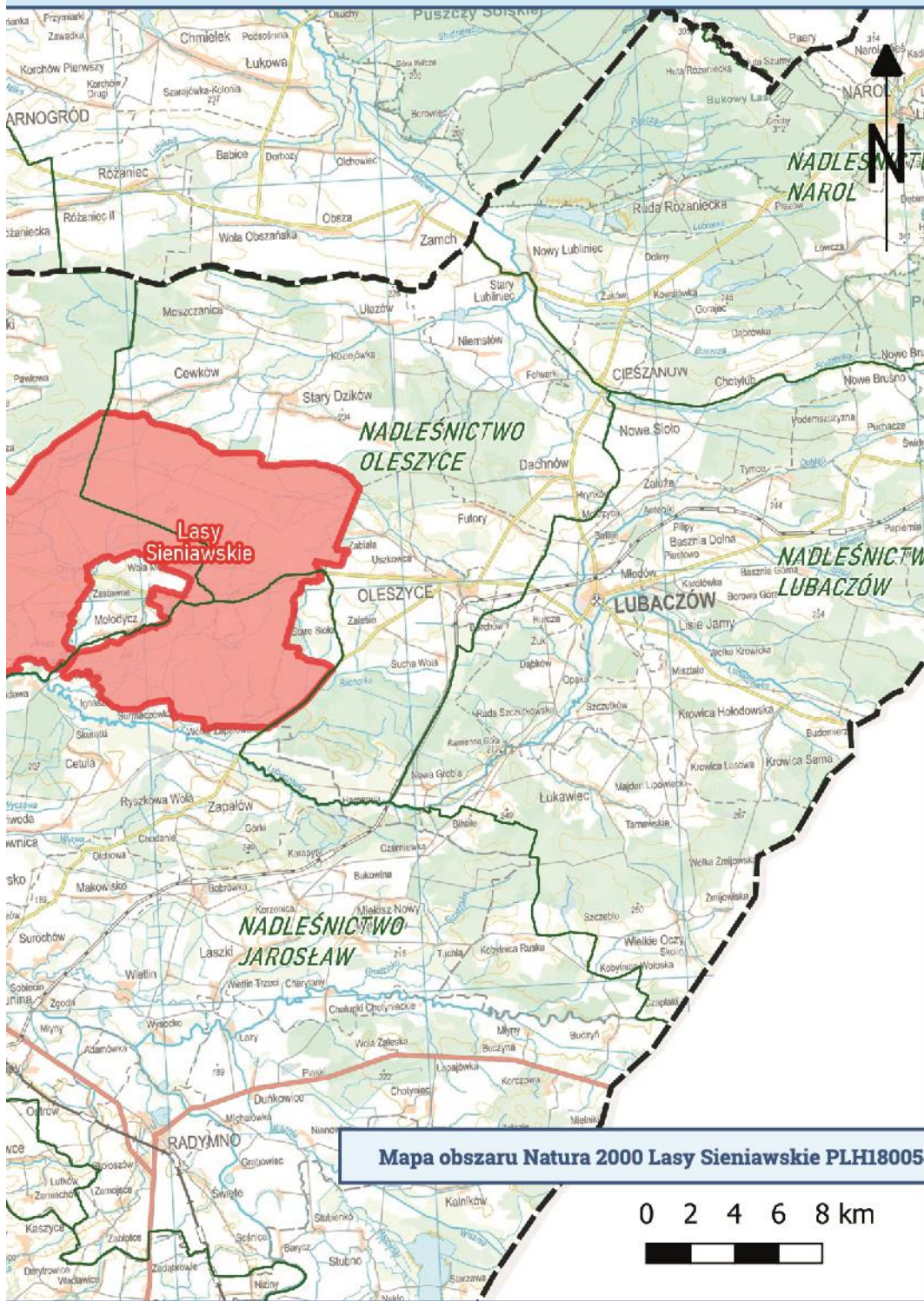
# Legenda

 granica obszaru

 granice województwa podkarpackiego

 granice nadleśnictw





**Mapa obszaru Natura 2000 Lasy Sieniawskie PLH180054**



## Europejska Sieć Ekologiczna Natura 2000

---

**Sieć Natura 2000** została wprowadzona w 2004 roku, jako jeden z obowiązków związanych z przystąpieniem naszego kraju do Unii Europejskiej. Wyznaczone przez kraje członkowskie obszary Natura 2000 tworzą **Europejską Sieć Ekologiczną obszarów ochrony Natura 2000**.

Głównym celem funkcjonowania obszarów Natura 2000 jest **zachowanie we właściwym stanie** cennych oraz zagrożonych w skali Europy typów siedlisk przyrodniczych oraz gatunków roślin i zwierząt, czyli tzw. przedmiotów ochrony.

Funkcjonowanie programu normują dwie unijne dyrektywy, tzw.: **Dyrektywa ptasia** i **Dyrektywa siedliskowa**.

W myśl wyżej wymienionych aktów prawa każdy kraj członkowski Unii Europejskiej ma obowiązek zapewnić siedliskom przyrodniczym (wymienionym w załączniku I Dyrektywy siedliskowej) i gatunkom roślin i zwierząt (wymienionym w załączniku II Dyrektywy siedliskowej i I Dyrektywy ptasiej) warunki sprzyjające ochronie lub zadbać o odtworzenie ich dobrego stanu, m.in. poprzez wyznaczenie i objęcie ochroną obszarów, na których te siedliska i gatunki występują.

Dyrektywy unijne wyznaczają dwa typy obszarów:

- **obszary specjalnej ochrony ptaków (OSO)**
  - wyznaczane do ochrony populacji dziko występujących ptaków jednego lub wielu gatunków
- **obszary mające znaczenie dla Wspólnoty (OZW) / specjalne obszary ochrony siedlisk (SOO)** – chronią siedliska przyrodnicze oraz gatunki zwierząt innych niż ptaki.

## Plan zadań ochronnych, czyli plan ochrony?

---

Narzędziem do skutecznej ochrony obszaru Natura 2000, w zależności od potrzeb, jest plan zadań ochronnych (PZO) lub plan ochrony (PO).

W ramach projektu nr POIS.02.04.00-00-0193/16 sporządzane są plany zadań ochronnych, czyli projekty najpilniejszych działań na rzecz ochrony danego obszaru. Plan zadań ochronnych ustanawiany jest w drodze aktu prawa miejscowego w formie zarządzenia Regionalnego Dyrektora Ochrony Środowiska obowiązkowo na 10 lat. Głównym celem PZO jest utrzymanie lub przywrócenie właściwego stanu siedlisk przyrodniczych i/lub gatunków roślin i zwierząt, dla których ochrony wyznaczono obszar Natura 2000.

Plan zadań ochronnych określa: istniejące i potencjalne zagrożenia, cele oraz działania ochronne, które powinny zostać wykonane w najbliższym czasie, ze wskazaniem podmiotów odpowiedzialnych za ich wykonanie i obszarów ich wdrażania. Może również zawierać ocenę potrzeby sporządzenia planu ochrony i wskazanie terminu jego opracowania.

PZO może być zmieniony, jeżeli wynika to z potrzeb ochrony siedlisk przyrodniczych lub gatunków roślin i zwierząt będących przedmiotami ochrony.





**Żyźna buczyna**  
fot. archiwum RDOS w Rzeszowie

## Charakterystyka obszaru

---

Lasy Sieniawskie to kompleks leśny o dużym zróżnicowaniu warunków siedliskowych, położony na Płaskowyżu Tarnogrodzkim. Niegdyś stanowił część rozległego obszaru leśnego Puszczy Solskiej. Znaczna ilość cieków oraz terenów zabagnionych w obszarze sprzyja zachowaniu naturalnego składu gatunkowego drzewostanów i występowaniu wielu gatunków chronionych.

**Nazwa i kod obszaru** | Lasy Sieniawskie PLH180054

**Powierzchnia** | 18015,42 ha

**Rok zatwierdzenia** | 2011

**Makroregion** | Kotlina Sandomierska

**Mezoregion** | Płaskowyż Tarnogrodzki

**Położenie administracyjne** | województwo podkarpackie  
powiat przeworski:  
gmina Adamówka, Sieniawa,  
powiat lubaczowski:  
gmina Oleszyce, Stary Dzików,  
powiat jarosławski:  
gmina Wiązownica

## Walory przyrodnicze

W obrębie obszaru występują cenne siedliska przyrodnicze z załącznika I Dyrektywy siedliskowej, takie jak: **grąd subkontynentalny** (*Tilio-Carpinetum*), żyzne i kwaśne buczyny ze związku Fagion, bory bagienne ze związku *Dicrano-Pinion* oraz lasy łęgowe ze związku *Alno-Ulmion*. Mozaikę powyższych siedlisk uzupełniają **ekstensywnie użytkowane niżowe łąki świeże** (*Arrhenatherion*) oraz **zmiennowilgotne łąki trzęślicowe** (*Molinion*).

W Lasach Sieniawskich występuje także wiele gatunków zwierząt z załącznika II Dyrektywy siedliskowej. Do najcenniejszych należy **wilk** *Canis lupus*, dla którego ten obszar został wyznaczony. Prócz niego, do ssaków bytujących w obszarze, zalicza się bobra *Castor fiber* i wydrę *Lutra lutra*.

**Kumak nizinny** *Bombina bombina*  
fot. archiwum RDOŚ w Rzeszowie



Obecność licznych cieków oraz zabagnień sprzyja występowaniu płazów, w tym kumaka nizinnego *Bombina orientalis* i traszki grzebieniastej *Triturus cristatus*. W zachodniej części obszaru, w starym przestoju dębowym stwierdzono występowanie rzadkiego gatunku chrząszcza – pachnicy dębowej *Osmoderma eremita*. Odnotowano tutaj również motyla umieszczonego w Czerwonej księdze zwierząt ginących i zagrożonych w Polsce – pasyn lucylla *Neptis rivularis*.



Pachnica dębowa *Osmoderma eremita*  
fot. T. Olbrycht

## Cel ochrony

---

Celem ochrony obszaru Natura 2000 Lasy Sieniawskie PLH180054 jest utrzymanie populacji wilka – gatunku priorytetowego z załącznika II Dyrektywy siedliskowej oraz zachowanie siedlisk jego występowania.



Traszka grzebieniasta *Triturus cristatus*  
fot. archiwum RDOS w Rzeszowie

## **ŹRÓDŁA FINANSOWANIA**

Zadania dotyczące opracowania planów zadań ochronnych dla obszarów Natura 2000 prowadzone są w ramach projektu nr POIS.02.04.00-00-0193/16

### **„Opracowanie planów zadań ochronnych dla obszarów Natura 2000”**

współfinansowanego ze środków pochodzących z Europejskiego Funduszu Spójności w ramach II Priorytetu Programu Operacyjnego Infrastruktura i Środowisko – Ochrona środowiska w tym adaptacja do zmian klimatu.

#### **Całkowita wartość projektu:**

31 893 496,24 zł

#### **Beneficjent projektu:**

Generalna Dyrekcja Ochrony Środowiska

W ramach projektu w granicach woj. podkarpackiego plany zadań ochronnych zostaną opracowane dla **19 obszarów Natura 2000**

## **SPRAWUJĄCY NADZÓR NAD OBSZAREM ORAZ ZARZĄDZAJĄCY SIECIĄ NATURA 2000 W WOJEWÓDZTWIE PODKARPACKIM**

### **Regionalna Dyrekcja Ochrony Środowiska w Rzeszowie**

Al. Józefa Piłsudskiego 38, 35-001 Rzeszów  
Tel.: 17 78-50-044, Fax: 17 85-21-109  
e-mail: sekretariat.rzeszow@rdos.gov.pl  
www.rzeszow.rdos.gov.pl

### **Wydział Spraw Terenowych I w Krośnie**

ul. Bieszczadzka 1, 38-400 Krosno  
Tel./Fax: 13 43-72-831

### **Wydział Spraw Terenowych II w Przemyślu**

Plac Dominikański 3, 37-700 Przemyśl  
Tel./Fax: 16 67-01-503