

Jezioro eutroficzne
fot. R. Krawczyk



DOLINA DOLNEGO SANU

PLH180020



**Fundusze
Europejskie**
Infrastruktura i Środowisko



Unia Europejska
Fundusz Spójności



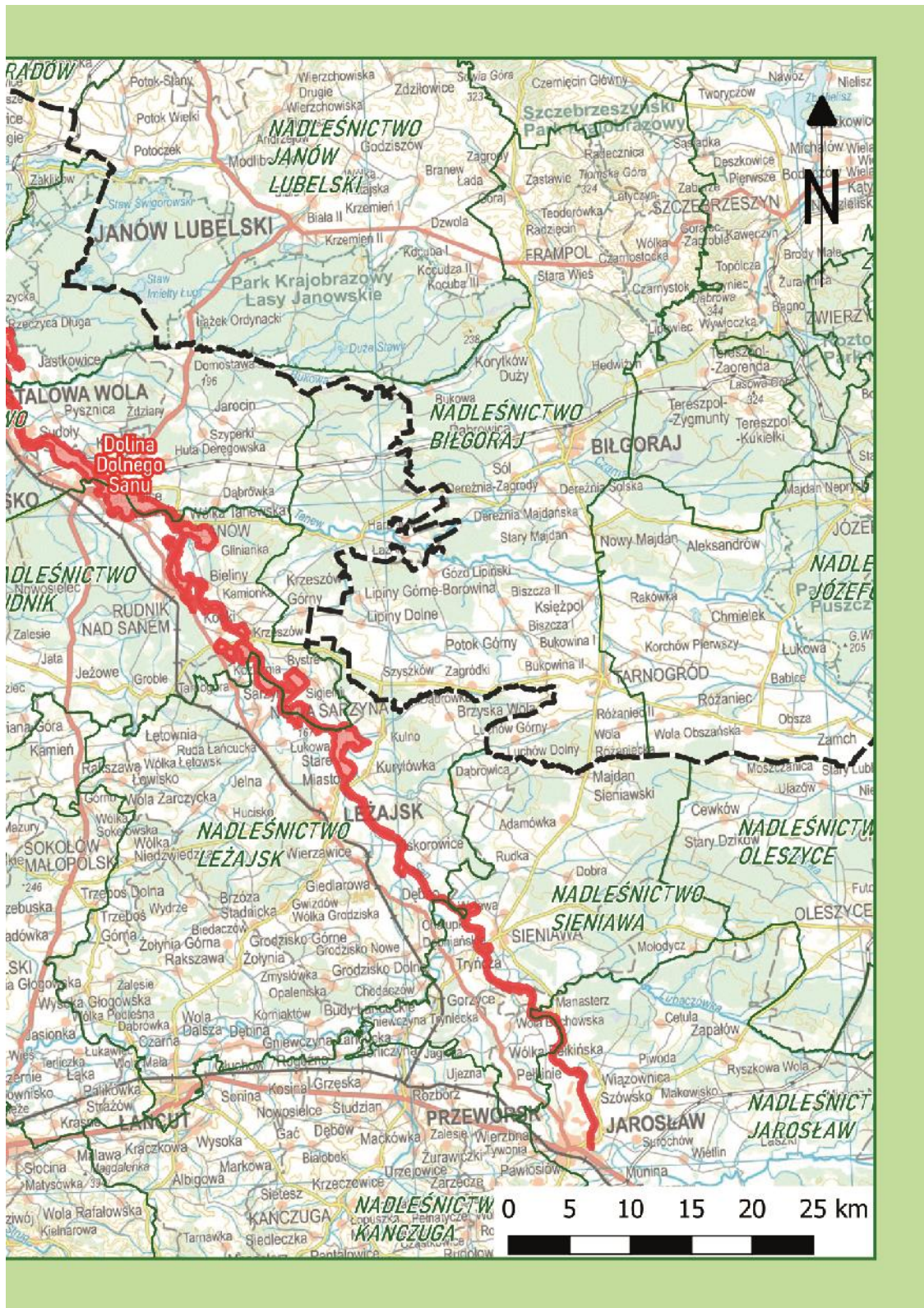
Legenda

 granica obszaru

 granice województwa podkarpackiego

 granice nadleśnictw





Europejska Sieć Ekologiczna Natura 2000

Sieć Natura 2000 została wprowadzona w 2004 roku, jako jeden z obowiązków związanych z przystąpieniem naszego kraju do Unii Europejskiej. Wyznaczone przez kraje członkowskie obszary Natura 2000 tworzą **Europejską Sieć Ekologiczną obszarów ochrony Natura 2000**.

Głównym celem funkcjonowania obszarów Natura 2000 jest **zachowanie we właściwym stanie** cennych oraz zagrożonych w skali Europy typów siedlisk przyrodniczych oraz gatunków roślin i zwierząt, czyli tzw. przedmiotów ochrony.

Funkcjonowanie programu normują dwie unijne dyrektywy, tzw.: **Dyrektywa ptasia** i **Dyrektywa siedliskowa**.

W myśl wyżej wymienionych aktów prawa każdy kraj członkowski Unii Europejskiej ma obowiązek zapewnić siedliskom przyrodniczym (wymienionym w załączniku I Dyrektywy siedliskowej) i gatunkom roślin i zwierząt (wymienionym w załączniku II Dyrektywy siedliskowej i I Dyrektywy ptasiej) warunki sprzyjające ochronie lub zadbać o odtworzenie ich dobrego stanu, m.in. poprzez wyznaczenie i objęcie ochroną obszarów, na których te siedliska i gatunki występują.

Dyrektywy unijne wyznaczają dwa typy obszarów:

- **obszary specjalnej ochrony ptaków (OSO)**
 - wyznaczane do ochrony populacji dziko występujących ptaków jednego lub wielu gatunków
- **obszary mające znaczenie dla Wspólnoty (OZW) / specjalne obszary ochrony siedlisk (SOO)** – chronią siedliska przyrodnicze oraz gatunki zwierząt innych niż ptaki.

Plan zadań ochronnych, czyli plan ochrony?

Narzędziem do skutecznej ochrony obszaru Natura 2000, w zależności od potrzeb, jest plan zadań ochronnych (PZO) lub plan ochrony (PO).

W ramach projektu nr POIS.02.04.00-00-0193/16 sporządzane są plany zadań ochronnych, czyli projekty najpilniejszych działań na rzecz ochrony danego obszaru. Plan zadań ochronnych ustanawiany jest w drodze aktu prawa miejscowego w formie zarządzenia Regionalnego Dyrektora Ochrony Środowiska obowiązkowo na 10 lat. Głównym celem PZO jest utrzymanie lub przywrócenie właściwego stanu siedlisk przyrodniczych i/lub gatunków roślin i zwierząt, dla których ochrony wyznaczono obszar Natura 2000.

Plan zadań ochronnych określa: istniejące i potencjalne zagrożenia, cele oraz działania ochronne, które powinny zostać wykonane w najbliższym czasie, ze wskazaniem podmiotów odpowiedzialnych za ich wykonanie i obszarów ich wdrażania. Może również zawierać ocenę potrzeby sporządzenia planu ochrony i wskazanie terminu jego opracowania.

PZO może być zmieniony, jeżeli wynika to z potrzeb ochrony siedlisk przyrodniczych lub gatunków roślin i zwierząt będących przedmiotami ochrony.





Charakterystyka obszaru

Łąka z krwiciągłem lekarskim
fot. archiwum RDOS w Rzeszowie

Dolina Dolnego Sanu to druga obok doliny Wisły centralna dolina Kotliny Sandomierskiej. Tworzy ją szeroka na 7-15 km bruzda erozyjna o długości 130 km.

Obszar obejmuje najcenniejsze przyrodniczo fragmenty Sanu od Jarosławia do ujścia na wysokości Sandomierza. Dolinę cechuje rozbudowany system teras rzecznych, w obrębie których wyróżnić można 3 podstawowe poziomy – plejstoceni, rędziny oraz łęgowe.

Nazwa i kod obszaru | Dolina Dolnego Sanu PLH180020

Powierzchnia | 10176,64 ha

Rok zatwierdzenia | 2011

Makroregion | Kotlina Sandomierska

Mezoregion | Dolina Dolnego Sanu, Nizina Nadwiślańska (ujście)

Położenie administracyjne | województwo podkarpackie

powiat jarosławski: gmina Wiązownica, Jarosław – miejska i wiejska,
powiat leżajski: gmina Kuryłówka, Nowa Sarzyna, Leżajsk – miejska i wiejska,
powiat niżański: gmina Rudnik nad Sanem, Nisko, Ulanów, Krzeszów,
powiat przeworski: gmina Sieniawa, Tryńcza,
powiat stalowowolski: gmina Pysznicza, Stalowa Wola, Radomyśl nad Sanem, Zaleszany,
powiat tarnobrzeski: gmina Gorzyce

Walory przyrodnicze

W obszarze dominują ekosystemy naturalne i półnaturalne. W pobliżu koryta występują głównie lasy i zarośla łęgowe zbudowane przez wierzby i topole, natomiast nieco dalej grupują się użytki zielone w postaci łąk i pastwisk o zróżnicowanej wilgotności. Krajobraz urozmaicają liczne starorzecza w różnych stadiach zarastania oraz drobne oczka wodne.

Obszar cechuje duże zróżnicowanie siedliskowe i wysoka bioróżnorodność.

Zweryfikowano tu **14 typów siedlisk przyrodniczych** oraz **19 gatunków zwierząt** chronionych Dyrektywą siedliskową.

W obrębie siedlisk przyrodniczych największe znaczenie mają **łęgi wierzbowo-topolowe, nadrzeczne ziołorośla** oraz **zalewane muliste brzegi rzek**. Istotne znaczenie mają także siedliska łąkowe, reprezentowane głównie przez **ekstensywnie użytkowane niżowe łąki świeże (*Arrhenatherion*)**.

San w okolicy Niska
fot. R. Krawczyk



Dolina Dolnego Sanu jest również cennym obszarem pod względem bytowania wielu rzadkich gatunków zwierząt. W obszarze występuje znacząca populacja **modraszków: telejusa *Phengaris teleius* i nausitousa *Phengaris nausithous*** oraz przedstawicieli ssaków – **wydry *Lutra lutra* i bobra *Castor fiber***. Ichtiofauna reprezentowana jest przez **bolenia *Aspius aspius* i różankę *Rhodeus amarus*** oraz rzadkie gatunki **kiełbi: białopłetwego *Romanogobio albipinnatus* i Kesslera *Romanogobio kessleri***.



Rdest węzownik *Polygonum bistorta*
fot. R. Krawczyk

Cel ochrony

Celem ochrony obszaru Natura 2000 Dolina Dolnego Sanu PLH180020 jest zachowanie mozaiki siedliskowej charakterystycznej dla większych dolin rzecznych oraz utrzymanie populacji i właściwego stanu siedlisk gatunków z załącznika II Dyrektywy siedliskowej.



Modraszek *Phengaris nausithous*
fot. archiwum RDOŚ w Rzeszowie

ŹRÓDŁA FINANSOWANIA

Zadania dotyczące opracowania planów zadań ochronnych dla obszarów Natura 2000 prowadzone są w ramach projektu nr POIS.02.04.00-00-0193/16

„Opracowanie planów zadań ochronnych dla obszarów Natura 2000”

współfinansowanego ze środków pochodzących z Europejskiego Funduszu Spójności w ramach II Priorytetu Programu Operacyjnego Infrastruktura i Środowisko – Ochrona środowiska w tym adaptacja do zmian klimatu.

Całkowita wartość projektu:

31 893 496,24 zł

Beneficjent projektu:

Generalna Dyrekcja Ochrony Środowiska

W ramach projektu w granicach woj. podkarpackiego plany zadań ochronnych zostaną opracowane dla **19 obszarów Natura 2000**

SPRAWUJĄCY NADZÓR NAD OBSZAREM ORAZ ZARZĄDZAJĄCY SIECIĄ NATURA 2000 W WOJEWÓDZTWIE PODKARPACKIM

Regionalna Dyrekcja Ochrony Środowiska w Rzeszowie

Al. Józefa Piłsudskiego 38, 35-001 Rzeszów
Tel.: 17 78-50-044, Fax: 17 85-21-109
e-mail: sekretariat.rzeszow@rdos.gov.pl
www.rzeszow.rdos.gov.pl

Wydział Spraw Terenowych I w Krośnie

ul. Bieszczadzka 1, 38-400 Krosno
Tel./Fax: 13 43-72-831

Wydział Spraw Terenowych II w Przemyślu

Plac Dominikański 3, 37-700 Przemyśl
Tel./Fax: 16 67-01-503