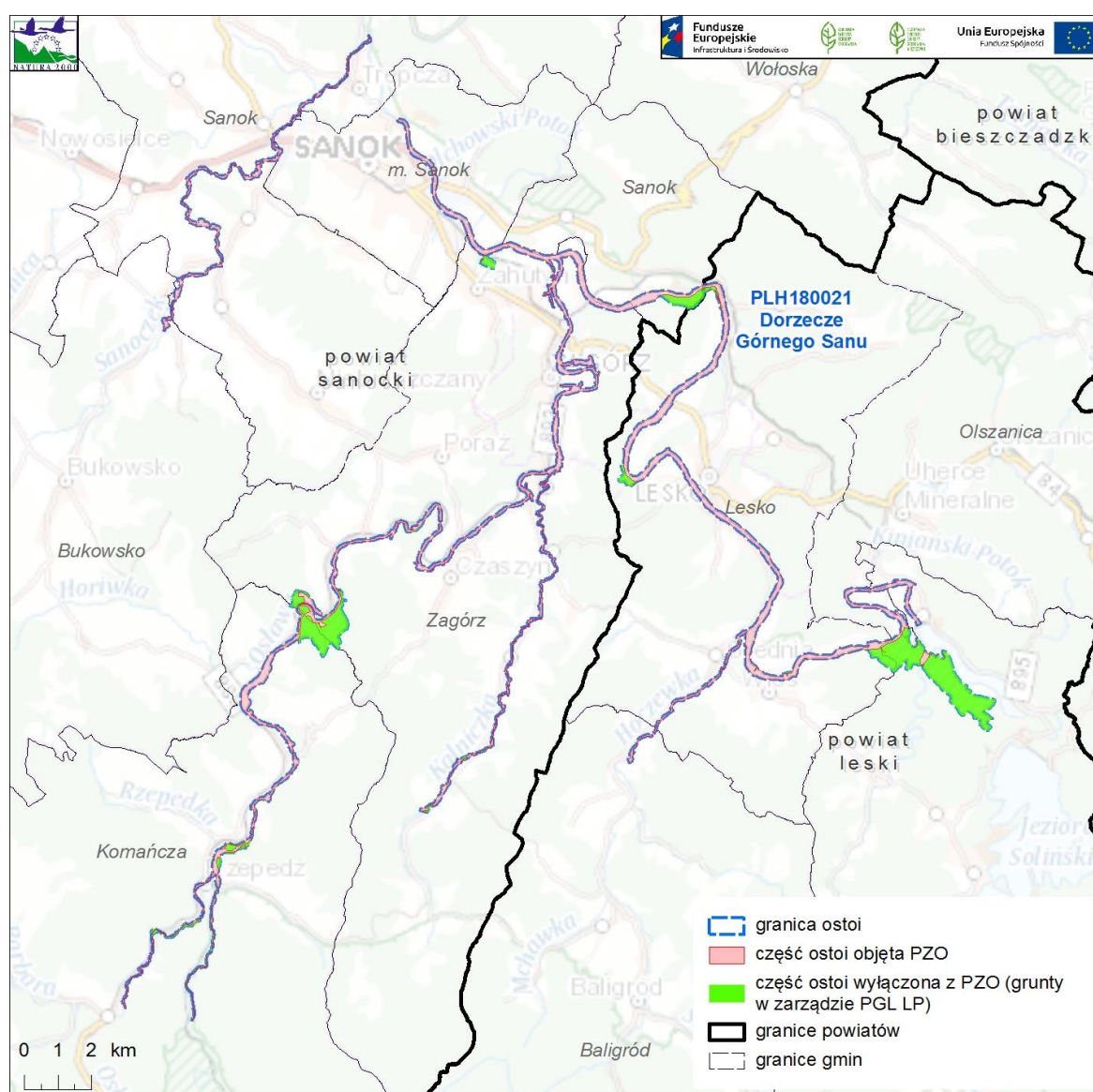


# Dorzecze Górnego Sanu PLH180021

**Powierzchnia:** 1578,67 ha

**Status:** obszar zatwierdzony, jako obszar mający znaczenie dla Wspólnoty Decyzją Komisji z dnia 10 stycznia 2011 roku w sprawie przyjęcia na mocy Dyrektywy Rady 92/43/EWG czwartego zaktualizowanego wykazu terenów mających znaczenie dla Wspólnoty składających się na kontynentalny region biogeograficzny (notyfikowana jako dokument nr C(2010) 9669) (2011/64/UE).

**Położenie administracyjne:** województwo podkarpackie, powiat leski, gminy: Baligród, Lesko, Olszanica, Solina; powiat sanocki, gminy: Bukowsko, Komańcza, Sanok, Zagórz i miasto Sanok.



Ryc.1 Obszar Natura 2000 Dorzecze Górnego Sanu PLH180021 na tle podziału administracyjnego

### **Istniejące formy ochrony:**

Obszar Natura 2000 Beskid Niski PLB180002, rezerwat przyrody Przełom Osławy pod Mokrem, rezerwat przyrody Przełom Sanu pod Grodziskiem, rezerwat przyrody Nad Jeziorem Myczkowieckim, Wschodniobeskidzki Obszar Chronionego Krajobrazu, Obszar Chronionego Krajobrazu Beskidu Niskiego, Park Krajobrazowy Gór Słonnych, Ciśniańsko-Wetliński Park Krajobrazowy, użytek ekologiczny Stanowisko jęczycznika zwyczajnego w lesie Huteńskim, stanowisko dokumentacyjne Progi skalne i przełom na potoku Tarnawka w Łukowem, stanowisko dokumentacyjne bez nazwy, 2 pomniki przyrody.

**Opis obszaru:** Obszar Dorzecze Górnego Sanu obejmuje dolinę rzeki San wraz z większymi dopływami: Hoczewka, Osława z Osławicą i Kalniczką (Tarnawką), a także Sanoczka. Doliny rzeczne oraz dna cieków są zróżnicowane. San wyróżnia się kamienistym dnem, znikomą ilością przegród poprzecznych i korytem rzeki zbliżonym do naturalnego na znacznych odcinkach. Płytkie a zarazem szerokie koryto Osławy poprzedzielane jest głazami oraz progami skalnymi. Natomiast pozostałe cieki cechują się kamienisto-żwirowym dnem i szybkim nurtem. W pobliżu rzek wykształcają się łągi wierzbowe, topolowe, olszowe i jesionowe (*Salicetum albo-fragilis*, *Populetum albae*, *Alnenion glutinoso-incanae*) i olsy źródliskowe, a także ziołorośla górskie (*Adenostylion alliariae*) i ziołorośla nadrzeczne (*Convolvuletalia sepium*). Wśród innych siedlisk przyrodniczych z Załącznika I Dyrektywy Siedliskowej na obszarze Natura 2000 występują kwaśne buczyny (*Luzulo-Fagetum*), żyzne buczyny (*Dentario glandulosae-Fagenion*, *Galio odorati-Fagenion*), grąd środkowoeuropejski i subkontynentalny (*Galio-Carpinetum*, *Tilio-Carpinetum*), jaworzyny i lasy klonowo-lipowe na stokach i zboczach (*Tilio plathyphyllis-Acerion pseudoplatani*). Na uwagę zasługują źródlika wapienne ze zbiorowiskami *Cratoneurion commutati*, wykształcające się w miejscach wsięku wód zasobnych w związki wapnia oraz pionierska roślinność na kamieńcach górskich potoków, odnawiająca się corocznie poprzez okresowe zalewania. Z pozostałych nieleśnych siedlisk przyrodniczych stwierdzonych na terenie obszaru Natura 2000 są murawy kserotermiczne (*Festuco-Brometea* i ciepłolubne murawy z *Asplenion septentrionalis Festucion pallentis*) oraz niżowe i górskie świeże łąki użytkowane ekstensywnie (*Arrhenatherion elatioris*). Liczna jest grupa roślin objętych ochroną prawną, w tym paproci i storczyków.

Analizowany obszar Natura 2000 wraz z innymi sąsiadującymi terenami (Bieszczady PLC180001, Dolina Dolnego Sanu PLH180020, Rzeka San PLH180007), stanowią istotny element w ochronie ichtiofauny. Na obszarze Dorzecze Górnego Sanu odnotowano gatunki ryb i minogów z załącznika II Dyrektywy Siedliskowej: boleń *Aspius aspius*, koza *Cobitis taenia*, brzanka *Barbus carpathicus*, której bytuje tu 10% krajowej populacji, głowacz białopłetwy *Cottus gobio*, różanka *Rhodeus amarus*, kielb białopłetwy *Romanogobio albiplanatus*, kielb Kesslera *Romanogobio kessleri*, łosoś atlantycki *Salmo salar*, a także minóg strumieniowy *Lampetra planeri*. Obszar Natura 2000 Dorzecze Górnego Sanu jest również istotny dla populacji skójkii gruboskorupowej *Unio crassus* i wydry *Lutra lutra* (Kukuła K., Bylak A., Gawroński S., Scelina M. 2011. W: Rogala D., Marcela A. Obszary Natura 2000 na Podkarpaciu).

### **Przedmioty ochrony obszaru:**

Przedmiotami ochrony (wg SDF) w obszarze Natura 2000 Dorzecze Górnego Sanu PLH180021 jest 10 typów siedlisk przyrodniczych z załącznika I Dyrektywy Siedliskowej, 7 gatunków zwierząt z załącznika II Dyrektywy Siedliskowej. Wymieniono je poniżej (\* oznaczono siedliska o znaczeniu priorytetowym).



- Przedmiotami ochrony są następujące typy siedlisk przyrodniczych wymienionych w załączniku I Dyrektywy Rady 92/43/EWG:
  - 3220 Pionierska roślinność na kamieńcach górskich potoków;
  - 6210 Murawy kserotermiczne (*Festuco-Brometea* i ciepłolubne murawy z *Asplenion septentrionalis Festucion pallentis*);
  - 6430 Ziołorośla górskie (*Adenostylin alliariae*) i ziołorośla nadrzeczne (*Convolvuletalia sepium*);
  - 6510 Niżowe i górskie świeże łąki użytkowane ekstensywnie (*Arrhenatherion elatioris*);
  - \*7220 Źródła wapienne ze zbiorowiskami *Cratoneurion commutati*;
  - 9110 Kwaśne buczyny (*Luzulo-Fagetum*);
  - 9130 Żyzne buczyny (*Dentario glandulosae-Fagenion, Galio odorati-Fagenion*);
  - 9170 Grąd środkowoeuropejski i subkontynentalny (*Galio-Carpinetum, Tilio-Carpinetum*);
  - \*9180 Jaworzyny i lasy klonowo-lipowe na stokach i zboczach (*Tilio plathyphyllis-Acerion pseudoplatani*);
  - \*91E0 Łęgi wierzbowe, topolowe, olszowe i jesionowe (*Salicetum albo-fragilis, Populetum albae, Alnenion glutinoso-incanae*) i olsy źródliskowe.
- Przedmiotami ochrony są następujące gatunki zwierząt wymienione w załączniku II Dyrektywy Rady 92/43/EWG:
  - 5264 brzanka *Barbus carpathicus*;
  - 1163 głowacz białopłetwy *Cottus gobio*;
  - 1355 wydra *Lutra lutra*;
  - 5339 różanka *Rhodeus amarus*;
  - 6143 kiełb Kesslera *Romanogobio kessleri*;
  - 1106 łosoś atlantycki *Salmo salar*;
  - 1032 skójka gruboskorupowa *Unio crassus*.

### Założenia:

1. Plan zadań ochronnych dotyczyć będzie obszaru Natura 2000 w części poza gruntami będącymi w zarządzie Państwowego Gospodarstwa Leśnego Lasy Państwowe.
2. Jego głównym celem będzie określenie działań i sformułowanie zapisów pozwalających na skuteczną ochronę siedlisk i gatunków wskazanych, jako przedmioty ochrony; wykonane zostaną również ekspertyzy służące uzupełnieniu informacji o obszarze;
3. Lista przedmiotów ochrony może ulec zmianie w toku prac nad projektem planu.

Plan Zadań Ochronnych sporządza sprawujący nadzór nad obszarem, którym w przypadku obszaru Natura 2000 Dorzecze Górnego Sanu PLH180021 jest Regionalny Dyrektor Ochrony Środowiska w Rzeszowie.

Plan zadań ochronnych (PZO) jest narzędziem ochrony siedlisk i gatunków stanowiących przedmiot ochrony obszaru Natura 2000. Ustalenia planu mogą jednak dotyczyć również terenów znajdujących się poza granicami obszaru, jeśli są istotne dla zachowania lub przywrócenia właściwego stanu ochrony przedmiotów ochrony oraz zachowania spójności sieci Natura 2000, w tym utrzymania korytarzy migracyjnych. Podstawowym celem

opracowania projektu PZO jest szybkie podjęcie działań, niezbędnych do zachowania przedmiotów ochrony. Obowiązek sporządzenia planu zadań ochronnych dla obszaru Natura 2000 wynika z art. 28 ust. 1 ustawy z dnia 16 kwietnia 2004 r. o ochronie przyrody (Dz. U. z 2020 r., poz. 55 t.j.). Szczegółowy zakres dokumentu określa rozporządzenie Ministra Środowiska z dnia 17 lutego 2010 r. w sprawie sporządzania projektu planu zadań ochronnych dla obszaru Natura 2000 (Dz. U. z 2010 r., Nr 34, poz. 186 z późn. zm.).

Zakres prac koniecznych dla sporządzania projektu planu zadań ochronnych dla obszaru obejmuje:

- opisanie granic obszaru w formie wektorowej warstwy informacyjnej;
- zgromadzenie, zweryfikowanie i uzupełnienie informacji o obszarze i przedmiotach ochrony, istotnych dla ich ochrony;
- ocenę stanu ochrony przedmiotów ochrony;
- ocenę istniejących i potencjalnych zagrożeń;
- ustalenie celów działań ochronnych;
- ustalenie działań ochronnych wynikających z ustalonych celów działań ochronnych;
- ustalenie koniecznych zmian obowiązujących studiów uwarunkowań i kierunków zagospodarowania przestrzennego gmin i miejscowych planów zagospodarowania przestrzennego;
- ocenę potrzeby sporządzenia planu ochrony dla części lub całości obszaru oraz terminu jego sporządzenia;
- sporządzenie dokumentacji projektu planu zadań ochronnych w formie elektronicznej, opracowanej w formie opisu tekstowego, zestawień tabelarycznych, przedstawień graficznych, map, baz danych, w tym cyfrowych warstw informacyjnych.

PZO sporządza się w oparciu o istniejącą i możliwą do szybkiego zebrania wiedzę na temat obszaru Natura 2000. W ramach procesu planistycznego przeprowadzone zostaną niezbędne badania terenowe.

Plan zadań ochronnych sporządza się na okres 10 lat. Jest on ustanawiany zarządzeniem regionalnego dyrektora ochrony środowiska.

Skutki ustanowionego PZO dla obszaru Natura 2000 to między innymi:

- określenie zakresu rzeczowego i kosztów działań niezbędnych dla ochrony obszaru wraz z ich harmonogramem, umożliwiającym występowanie o środki na ich wykonanie;
- ustanowienie formalnych podstaw występowania o środki na wykonanie niezbędnych prac;
- podsumowanie wiedzy o obszarze i przedmiotach ochrony, służącej do późniejszego śledzenia zmian oraz określenie, w jakim zakresie wymaga uzupełnienia;
- ustalenie systemu monitorowania stanu przedmiotów ochrony, w tym skutków prowadzonych działań ochronnych;
- ułatwienie kwalifikowania przedsięwzięć/działania pod kątem możliwości wywierania negatywnego wpływu na obszar, z zastrzeżeniem, że przedsięwzięcie/działania nie ujęte w planie jako zagrożenia należy traktować jako mogące potencjalnie znacząco negatywnie oddziaływać na obszar;
- określenie „założeń ochrony obszaru” i celów planu zadań ochronnych jako „punktu odniesienia” dla ocen oddziaływania przedsięwzięć/działania na obszar Natura 2000 oraz dla strategicznych ocen oddziaływania innych planów;
- wskazanie ryzykownych/niewłaściwych zapisów w istniejących studiach i planach

4

- z punktu widzenia ochrony obszaru;
- jest podstawą do zastosowania w razie potrzeby art. 37 ust. 2 ustawy o ochronie przyrody;
  - uregulowanie zasad wdrażania programów rolnośrodowiskowych, które muszą być zgodne z zapisami PZO;
  - opisanie nowo znalezionych gatunków lub siedlisk, które powinny być przedmiotami ochrony w obszarze (umożliwia to m.in. stosowanie wobec nich art. 6(4) Dyrektywy siedliskowej);
  - określenie konieczności sporządzenia planu ochrony oraz zmian/modyfikacji SDF/granicy obszaru.

PZO nie jest sposobem na zwolnienie z jakichkolwiek działań z obowiązujących procedur, np. PZO nie zastąpi, w stosunku do żadnych planów ani przedsięwzięć, procedury oceny oddziaływania na obszar Natura 2000.

Udział społeczeństwa w procesie planistycznym, prowadzony jest na zasadach i w trybie określonym w ustawie z dnia 3 października 2008 r. o udostępnianiu informacji o środowisku i jego ochronie, udziale społeczeństwa w ochronie środowiska oraz o ocenach oddziaływania na środowisko (Dz. U. z 2020 r., poz. 283 ze zm.).

Zainteresowane osoby i instytucje będą mogły aktywnie uczestniczyć w procesie planowania jako członkowie Zespołu Lokalnej Współpracy (ZLW). Udział przedstawicieli różnych instytucji, grup społecznych i profesji pozwoli zoptymalizować proces planowania PZO. Skład ZLW będzie mógł być w dowolnym etapie prac poszerzony o osoby lub instytucje pragnące wziąć udział w procesie przygotowania projektu PZO. W pracach nad projektem PZO przewidziano co najmniej 3 spotkania Zespołu Lokalnej Współpracy, których celem będzie przedstawienie oraz przedyskutowanie zagadnień dotyczących projektu PZO.

Informacja o postępie prac, prowadzonych spotkaniach i dokonywanych uzgodnieniach będzie zamieszczana na stronie internetowej RDOŚ w Rzeszowie. Kontakt z członkami ZLW będzie utrzymywany także przez pocztę elektroniczną oraz telefonicznie. Za pośrednictwem dostępnych kanałów teleinformatycznych będzie można zapoznawać się z bieżącym stanem prac nad projektem Planu i zgłaszać uwagi i wnioski podczas procesu planistycznego.

Koordynatorem prac nad projektem PZO jest Pan Alojzy Przemyski, nr tel. 41 38 11 731 lub 505 875 844, e-mail: [biuro@uslugi-ekologiczne.pl](mailto:biuro@uslugi-ekologiczne.pl).

Szczegółowych informacji udziela również Pani Olimpia Bator – Planista Regionalny, pod numerem telefonu (17) 785 00 44, e-mail: [olimpia.bator.rzeszow@rdos.gov.pl](mailto:olimpia.bator.rzeszow@rdos.gov.pl) oraz Pan Krzysztof Cholewa – Asystent Planisty Regionalnego, pod numerem telefonu (17) 785 00 44, e-mail: [krzysztof.cholewa.rzeszow@rdos.gov.pl](mailto:krzysztof.cholewa.rzeszow@rdos.gov.pl).