



Fundusze Europejskie
Infrastruktura i Środowisko



Unia Europejska
Fundusz Spójności



Plan zadań ochronnych dla obszaru Natura 2000

Tarnobrzaska Dolina Wisły PLH180049

w województwie podkarpackim
i świętokrzyskim

Wykonawca:

Usługi Ekologiczne Alojzy Przemyski, ul. Rajska 4, 28-340 Sędziszów

**na zlecenie Regionalnej Dyrekcji Ochrony Środowiska
w Rzeszowie
2020 r.**

Autorzy:

Dr Alojzy Przemyski – koordynator projektu PZO, ekspert botanik

Dr Krzysztof Werstak – ekspert entomolog

Dr Dariusz Wojdan – ekspert entomolog

Mgr Joanna Przybylska – ekspert herpetolog, ekspert teriolog

Mgr Krzysztof Tatoj – ekspert ichtiolog

Mgr Iwona Kuleta – ekspert botanik

Mgr Aleksandra Chmaruk – ekspert botanik, prace redakcyjne

Mgr Jan Starus - ekspert ds. GIS, ekspert botanik

Mgr Piotr Przemyski – ekspert ds. GIS

Spis treści

1. Etap wstępny prac nad Planem.....	4
1.1. Informacje ogólne.....	4
1.2. Ustalenie terenu objętego Planem	5
1.3. Mapa obszaru Natura 2000.....	7
1.4. Opis założeń do sporządzenia Planu	8
1.5. Przedmioty ochrony wg obowiązującego SDF (stan na dzień 25.02.2020).....	11
1.5.1 Siedliska	11
1.5.3 Gatunki zwierząt (bez ptaków)	12
1.6. Kluczowe instytucje/grupy dla obszaru i zakres ich odpowiedzialności.....	13
1.7. Zespół Lokalnej Współpracy	16
2. Etap II Opracowanie projektu Planu	17
2.1. Ogólna charakterystyka obszaru	17
2.2. Struktura własności i użytkowania gruntów	17
2.3. Zagospodarowanie terenu i działalność człowieka	18
2.4. Istniejące plany/programy/projekty dotyczące zagospodarowania przestrzennego.....	19
2.5. Informacja o przedmiotach ochrony objętych Planem wraz z zakresem prac terenowych – dane zweryfikowane	20
2.5.1. Typy siedlisk przyrodniczych.....	20
2.5.2. Gatunki roślin i ich siedliska występujące na terenie obszaru.....	21
2.5.3. Gatunki zwierząt (bez ptaków) i ich siedliska występujące na terenie obszaru.....	22
2.5.4. Gatunki ptaków i ich siedliska występujące na terenie obszaru.....	22
3. Stan ochrony przedmiotów ochrony objętych Planem	23
3.1. Rzeczywisty stan ochrony	23
3.2. Referencyjny stan ochrony.....	25
4. Analiza zagrożeń	27
5. Cele działań ochronnych.....	29
6. Ustalenie działań ochronnych	30
7. Wskazania do dokumentów planistycznych	33
8. Przesłanki sporządzenia planu ochrony	33
9. Projekt weryfikacji SDF obszaru i jego granic.....	33
9.1 Projekt zmiany SDF	34
9.2. Projekt zmiany granicy obszaru.....	34
10. Opis procesu komunikacji z różnymi grupami interesu.	35
11. Zestawienie uwag i wniosków	35
12. Literatura	36

Dokumentacja Planu Zadań Ochronnych obszaru Natura 2000 *Tarnobrzaska Dolina Wisły PLH180049* w województwach podkarpackim i świętokrzyskim

1. Etap wstępny prac nad Planem

1.1. Informacje ogólne

Nazwa obszaru	Tarnobrzaska Dolina Wisły
Kod obszaru	PLH180049
Opis granic obszaru	Numeryczny wektor granic GIS
SDF	Plik PDF SDF stanowiący załącznik nr 1
Położenie	Obszar położony jest w województwie podkarpackim, w powiecie tarnobrzesckim (gminy Gorzyce, Baranów Sandomierski), miasto Tarnobrzeg, w powiecie mieleckim (gminy Padew Narodowa, Gawłuszowice) oraz w województwie świętokrzyskim w powiecie sandomierskim (gminy Dwikozy, Samborzec, Koprzywnica, Łonów), miasto Sandomierz, w powiecie staszowskim (gminy Osiek, Połaniec)
Powierzchnia obszaru (w ha)	4059,69
Status prawny	Obszar Natura 2000 PLH180049 Tarnobrzaska Dolina Wisły zatwierdzony Decyzją Komisji z dnia 10 stycznia 2011 roku w sprawie przyjęcia na mocy Dyrektywy Rady 92/43/EWG czwartego zaktualizowanego wykazu terenów mających znaczenie dla Wspólnoty składających się na kontynentalny region biogeograficzny (notyfikowana jako dokument nr C(2010) 9669) (2011/64/UE)
Termin przystąpienia do sporządzenia Planu	25-02-2020
Termin zatwierdzenia Planu*	<i>Data wydania zarządzenia RDOŚ. Podana data powinna zostać zapisana w formacie <u>dd - mm – rrrr</u></i>
Wykonawca projektu Planu	Usługi Ekologiczne Alojzy Przemyski, biuro@uslugi-ekologiczne.pl , tel.: 413811731, kom.: 505 875 844
Planista Regionalny / Osoba odpowiedzialna w RDOŚ	Planista Regionalny: Olimpia Bator, olimpia.bator.rzeszow@rdos.gov.pl , (17) 785 00 44, Asystent Planisty Regionalnego Krzysztof Cholewa, krzysztof.cholewa.rzeszow@rdos.gov.pl , (17) 785 00 44
Sprawujący nadzór	Regionalny Dyrektor Ochrony Środowiska w Rzeszowie, al. Józefa Piłsudskiego 38, 35-001 Rzeszów tel.: (17) 785 00 44, fax: (17) 852 11 09, e-mail: sekretariat.rzeszow@rdos.gov.pl

* Informacja powinna zostać uzupełniona po ustanowieniu właściwego zarządzenia.

1.2. Ustalenie terenu objętego Planem

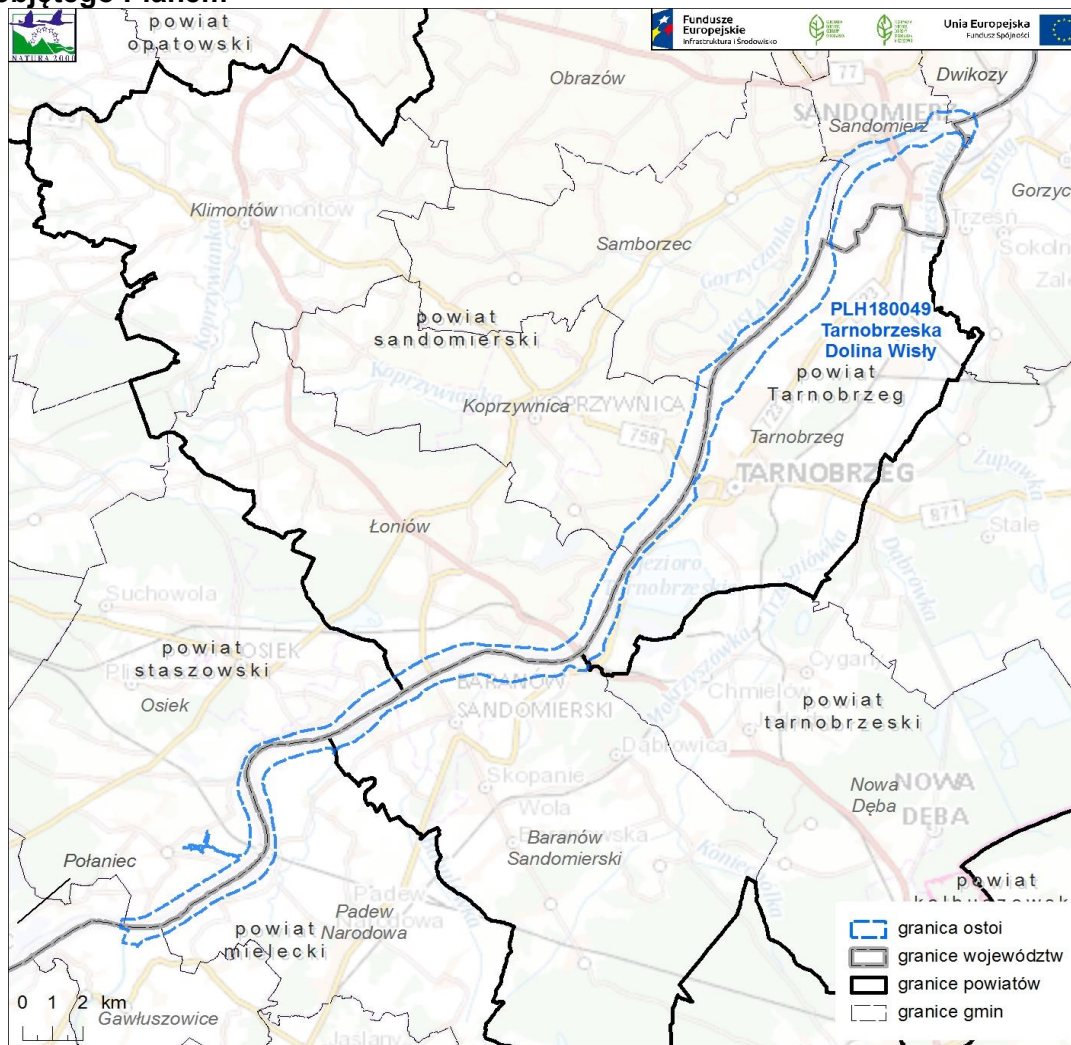
Lp.	Nazwa krajowej formy ochrony przyrody lub nadleśnictwa, pokrywającej/go się z obszarem, która/e może powodować wyłączenie części terenu ze sporządzania Planu	Dokument planistyczny	Uzasadnienie wyłączenia części terenu ze sporządzania PZO	Powierzchnia krajowej formy ochrony przyrody lub nadleśnictwa pokrywająca się z obszarem [ha]
1.	Rezerwat przyrody Góry Pieprzowe – przylega do granic obszaru Tarnobrzaska Dolina Wisły	Plan ochrony rezerwatu przyrody Góry Pieprzowe	Nie zachodzą przesłanki określone w art. 28 ust. 11 ustawy z dnia 16 kwietnia 2004 r. o ochronie przyrody (Dz. U. 2020 poz. 55 t.j.)	0,01
2.	Nadleśnictwo Rozwadów	Plan Urządzenia Lasu Nadleśnictwa Rozwadów na lata 2012-2021	Nie zachodzą przesłanki określone w art. 28 ust. 11 ustawy z dnia 16 kwietnia 2004 r. o ochronie przyrody (Dz. U. 2020 poz. 55 t.j.)	-
3.	Nadleśnictwo Nowa Dęba	Plan Urządzenia Lasu Nadleśnictwa Nowa Dęba na lata 2013-2022	Nie zachodzą przesłanki określone w art. 28 ust. 11 ustawy z dnia 16 kwietnia 2004 r. o ochronie przyrody (Dz. U. 2020 poz. 55 t.j.)	-
4.	Nadleśnictwo Staszów	Plan Urządzenia Lasu Nadleśnictwa Staszów na lata 2012-2021	Nie zachodzą przesłanki określone w art. 28 ust. 11 ustawy z dnia 16 kwietnia 2004 r. o ochronie przyrody (Dz. U. 2020 poz. 55 t.j.)	-

5.	Nadleśnictwo Ostrowiec Świętokrzyski	Plan Urządzenia Lasu Nadleśnictwa Ostrowiec Świętokrzyski na lata 2014-2023	Nie zachodzą przesłanki określone w art. 28 ust. 11 ustawy z dnia 16 kwietnia 2004 r. o ochronie przyrody (Dz. U. 2020 poz. 55 t.j.)	-
6.	Nadleśnictwo Mielec	Plan Urządzenia Lasu Nadleśnictwa Mielec na lata 2013-2022	Nie zachodzą przesłanki określone w art. 28 ust. 11 ustawy z dnia 16 kwietnia 2004 r. o ochronie przyrody (Dz. U. 2020 poz. 55 t.j.)	-

Teren objęty PZO: cały obszar Natura 2000 Tarnobrzaska Dolina Wisły PLH180049 o powierzchni **4059,69 ha**

1.3. Mapa obszaru Natura 2000

Mapa obszaru Natura 2000 objętego Planem



Opis granic obszaru Natura 2000 objętego Planem

Numeryczny wektor granic GIS z uwzględnieniem zmian wynikających z pkt. 1.2. został załączony jako plik PDF i stanowi załącznik nr 2 do opracowania.

1.4. Opis założeń do sporządzenia Planu

Opis obszaru:

Tarnobrzaska Dolina Wisły to specjalny obszar ochrony siedlisk ulokowany pomiędzy ujściem Wisłoki w Gawłuszowicach a Sandomierzem. Stanowi odcinek doliny Wisły sięgający 45 km. Rzeka w większości nieuregulowana stwarza dobre warunki dla bytowania gatunków fauny oraz charakteryzuje się zróżnicowanymi fitocenoząmi. Stwierdzono tu siedliska przyrodnicze z załącznika I Dyrektywy Siedliskowej: nizinne i podgórskie rzeki ze zbiorowiskami włosieniczników (*Ranunculion fluitantis*), zalewane muliste brzegi rzek z roślinnością *Chenopodion rubri* p.p. i *Bidention* p.p., ziołorośla górskie (*Adenostylion alliariae*) i ziołorośla nadrzeczne (*Convolvuletalia sepium*), starorzecza i naturalne eutroficzne zbiorniki wodne ze zbiorowiskami z *Nympheion*, *Potamion*, a także znaczne kompleksy łąk selernicowych (*Cnidion dubii*) oraz niżowych i górskich świeżych łąk użytkowanych ekstensywnie (*Arrhenatherion elatioris*). Pod względem pokrycia terenu przeważają łągi wierzbowe, topolowe, olszowe i jesionowe (*Salicetum albo-fragilis*, *Populetum albae*, *Alnion glutinoso-incanae*) i olsy źródliskowe. Z cennych gatunków fauny w obszarze Tarnobrzaska Dolina Wisły występują: kumak nizinny *Bombina bombina*, traszka grzebieniasta *Triturus cristatus*, na wilgotnych łąkach czerwonończyk nieparek *Lycaena dispar* i modraszek nausitous *Phengaris nausithous* oraz szereg gatunków ichtiofauny, tj. piskorz *Misgurnus fossilis*, różanka *Rhodeus amarus*, kielb Kesslera *Romanogobio kessleri* a przede wszystkim boleń *Aspius aspius*. Dodatkowo obszar ten jest również miejscem występowania bobra *Castor fiber* i wydry *Lutra lutra* (Majkut A. 2011. W: Rogala D., Marcela A. Obszary Natura 2000 na Podkarpaciu).

Przedmioty ochrony obszaru:

Przedmiotami ochrony (wg SDF) w obszarze Natura 2000 Tarnobrzaska Dolina Wisły PLH180049 jest 5 typów siedlisk przyrodniczych z załącznika I Dyrektywy Siedliskowej, 5 gatunków zwierząt z załącznika II Dyrektywy Siedliskowej. Wymieniono je poniżej (* oznaczono siedliska o znaczeniu priorytetowym).

- Przedmiotami ochrony są następujące typy siedlisk przyrodniczych wymienionych w załączniku I Dyrektywy Rady 92/43/EWG:

3150 Starorzecza i naturalne eutroficzne zbiorniki wodne ze zbiorowiskami z *Nympheion*, *Potamion*;
3270 Zalewane muliste brzegi rzek z roślinnością *Chenopodion rubri* p.p. i *Bidention* p.p.;

6440 Łąki selernicowe (*Cnidion dubii*);

6510 Niżowe i górskie świeże łąki użytkowane ekstensywnie (*Arrhenatherion elatioris*);

*91E0 Łęgi wierzbowe, topolowe, olszowe i jesionowe (*Salicetum albo-fragilis*, *Populetum albae*, *Alnenion glutinoso-incanae*) i olsy źródliskowe.

- Przedmiotami ochrony są następujące gatunki zwierząt wymienione w załączniku II Dyrektywy Rady 92/43/EWG:

1130 boleń *Aspius aspius*;

1337 bóbr europejski *Castor fiber*;

1355 wydra *Lutra lutra*;

1060 czerwończyk nieparek *Lycaena dispar*;

6179 modraszek nausitous *Phengaris nausithous*.

Na podstawie inwentaryzacji przewidzianej w ramach sporządzania PZO lista przedmiotów ochrony zostanie zweryfikowana i może ulec zmianie.

Projekt planu zadań ochronnych dotyczyć będzie całego obszaru Natura 2000 Tarnobrzaska Dolina Wisły.

Plan zadań ochronnych (PZO) jest narzędziem ochrony siedlisk i gatunków stanowiących przedmiot ochrony obszaru Natura 2000. Ustalenia planu mogą jednak dotyczyć również terenów znajdujących się poza granicami obszaru, jeśli są istotne dla zachowania lub przywrócenia właściwego stanu ochrony przedmiotów ochrony oraz zachowania spójności sieci Natura 2000, w tym utrzymania korytarzy migracyjnych. Podstawowym celem opracowania projektu PZO jest szybkie podjęcie działań, niezbędnych do zachowania przedmiotów ochrony. Obowiązek sporządzenia planu zadań ochronnych dla obszaru Natura 2000 wynika z art. 28 ust. 1 ustawy z dnia 16 kwietnia 2004 r. o ochronie przyrody (Dz. U. z 2020 r., poz. 55 t.j.). Szczegółowy zakres dokumentu określa rozporządzenie Ministra Środowiska z dnia 17 lutego 2010 r. w sprawie sporządzania projektu planu zadań ochronnych dla obszaru Natura 2000 (Dz. U. z 2010 r., Nr 34, poz. 186 z późn. zm.).

Zakres prac koniecznych dla sporządzania projektu planu zadań ochronnych dla obszaru obejmuje:

- opisanie granic obszaru w formie wektorowej warstwy informacyjnej;
- zgromadzenie, zweryfikowanie i uzupełnienie informacji o obszarze i przedmiotach ochrony, istotnych dla ich ochrony;
- ocenę stanu ochrony przedmiotów ochrony;
- ocenę istniejących i potencjalnych zagrożeń;
- ustalenie celów działań ochronnych;
- ustalenie działań ochronnych wynikających z ustalonych celów działań ochronnych;

- ustalenie koniecznych zmian obowiązujących studiów uwarunkowań i kierunków zagospodarowania przestrzennego gmin i miejscowych planów zagospodarowania przestrzennego;
- ocenę potrzeby sporządzenia planu ochrony dla części lub całości obszaru oraz terminu jego sporządzenia;
- sporządzenie dokumentacji projektu planu zadań ochronnych w formie elektronicznej, opracowanej w formie opisu tekstowego, zestawień tabelarycznych, przedstawień graficznych, map, baz danych, w tym cyfrowych warstw informacyjnych.

PZO sporządza się w oparciu o istniejącą i możliwą do szybkiego zebrania wiedzę na temat obszaru Natura 2000. W ramach procesu planistycznego przeprowadzone zostaną niezbędne badania terenowe.

Plan zadań ochronnych sporządza się na okres 10 lat. Jest on ustanawiany zarządzeniem regionalnego dyrektora ochrony środowiska.

Skutki ustanowionego PZO dla obszaru Natura 2000 to między innymi:

- określenie zakresu rzeczowego i kosztów działań niezbędnych dla ochrony obszaru wraz z ich harmonogramem, umożliwiającym występowanie o środki na ich wykonanie;
- ustanowienie formalnych podstaw występowania o środki na wykonanie niezbędnych prac;
- podsumowanie wiedzy o obszarze i przedmiotach ochrony, służącej do późniejszego śledzenia zmian oraz określenie, w jakim zakresie wymaga uzupełnienia;
- ustalenie systemu monitorowania stanu przedmiotów ochrony, w tym skutków prowadzonych działań ochronnych;
- ułatwienie kwalifikowania przedsięwzięć/działań pod kątem możliwości wywierania negatywnego wpływu na obszar, z zastrzeżeniem, że przedsięwzięcie/działania nie ujęte w planie jako zagrożenia należy traktować jako mogące potencjalnie znacząco negatywnie oddziaływać na obszar;
- określenie „założeń ochrony obszaru” i celów planu zadań ochronnych jako „punktu odniesienia” dla ocen oddziaływania przedsięwzięć/działań na obszar Natura 2000 oraz dla strategicznych ocen oddziaływania innych planów;
- wskazanie ryzykownych/niewłaściwych zapisów w istniejących studiach i planach z punktu widzenia ochrony obszaru;
- jest podstawą do zastosowania w razie potrzeby art. 37 ust. 2 ustawy o ochronie przyrody;
- uregulowanie zasad wdrażania programów rolnośrodowiskowych, które muszą być zgodne z zapisami PZO;
- opisanie nowo znalezionych gatunków lub siedlisk, które powinny być przedmiotami ochrony w obszarze (umożliwia to m.in. stosowanie wobec nich art. 6(4) Dyrektywy siedliskowej);
- określenie konieczności sporządzenia planu ochrony oraz zmian/modyfikacji SDF/granicy obszaru.

PZO nie jest sposobem na zwolnienie jakichkolwiek działań z obowiązujących procedur, np. PZO nie zastąpi, w stosunku do żadnych planów ani przedsięwzięć, procedury oceny oddziaływania na obszar Natura 2000.

Udział społeczeństwa w procesie planistycznym, prowadzony jest na zasadach i w trybie określonym w ustawie z dnia 3 października 2008 r. o udostępnianiu informacji o środowisku i jego ochronie, udziale społeczeństwa w ochronie środowiska oraz o ocenach oddziaływania na środowisko (Dz. U. z 2020 r., poz. 283 ze zm.).

Zainteresowane osoby i instytucje będą mogły aktywnie uczestniczyć w procesie planowania jako członkowie Zespołu Lokalnej Współpracy (ZLW). Udział przedstawicieli różnych instytucji, grup społecznych i profesji pozwoli zoptymalizować proces planowania PZO. Skład ZLW będzie mógł być w dowolnym etapie prac poszerzony o osoby lub instytucje pragnące wziąć udział w procesie przygotowania projektu PZO. W pracach nad projektem PZO przewidziano co najmniej 3 spotkania Zespołu Lokalnej Współpracy, których celem będzie przedstawienie oraz przedyskutowanie zagadnień dotyczących projektu PZO.

Informacja o postępie prac, prowadzonych spotkaniach i dokonywanych uzgodnieniach będzie zamieszczana na stronie internetowej RDOŚ w Rzeszowie. Kontakt z członkami ZLW będzie utrzymywany także przez pocztę elektroniczną oraz telefonicznie. Za pośrednictwem dostępnych kanałów teleinformatycznych będzie można zapoznawać się z bieżącym stanem prac nad projektem Planu i zgłaszać uwagi i wnioski podczas procesu planistycznego.

1.5. Przedmioty ochrony wg obowiązującego SDF (stan na dzień 25.02.2020)

1.5.1 Siedliska

Kod	Nazwa polska	Identyfikator fitosocjologiczny*	Pokrycie [ha]	Reprezentatywność	Powierzchnia względna	Ocena stanu zachowania	Ocena ogólna
3150	Starorzecza i naturalne eutroficzne zbiorniki wodne ze zbiorowiskami z <i>Nympheion, Potamion</i>	<i>Nympheion, Potamion</i>	81,60	C	C	B	A
3260	Nizinne i podgórskie rzeki ze zbiorowiskami włosieniczników	<i>Ranunculion fluitantis</i>	2,80	D			
3270	Zalewane muliste brzegi rzek z roślinnością <i>Chenopodion rubri</i> p.p. i <i>Bidention</i> p.p.	<i>Chenopodion rubri</i> p.p. i <i>Bidention</i> p.p.	246,02	B	B	B	B

6430	Ziołorośla górskie i ziołorośla nadrzeczne	<i>Adenostylion alliariae</i> , <i>Convolvuletalia sepium</i>	0,04	D			
6440	Łąki selernicowe	<i>Cnidion dubii</i>	444,54	B	B	B	A
6510	Niżowe i górskie świeże łąki użytkowane ekstensywnie	<i>Arrhenatherion elatioris</i>	586,63	B	B	C	A
*91E0	Łęgi wierzbowe, topolowe, olszowe i jesionowe i olsy źródliskowe	<i>Salicetum albo-fragilis</i> , <i>Populetum albae</i> , <i>Alnenion glutinoso-incanae</i>	1002,34	B	A	C	A

*Naukowa nazwa siedliska

1.5.3 Gatunki zwierząt (bez ptaków)

Kod	Nazwa polska	Nazwa łacińska	Populacja osiadła		Populacja rozrodcza		Populacja przemieszczająca się		Populacja zimująca		Jednostka liczebności	Ocena populacji	Ocena stanu zachowania	Ocena izolacji	Ocena ogólna
			Min	Max	Min	Max	Min	Max	Min	Max					
1130	boleń	<i>Aspius aspius</i>										C	B	C	B
1188	kumak nizinny	<i>Bombina bombina</i>										D			
1337	bóbr europejski	<i>Castor fiber</i>	30								i	C	B	C	B
1355	wydra	<i>Lutra lutra</i>	10								i	C	B	C	C

1060	czerwończyk nieparek	<i>Lycaena dispar</i>										C	C	C	C
1145	piskorz	<i>Misgurnus fossilis</i>										D			
6179	modraszek nausitous	<i>Phengaris nausithous</i>										C	C	B	C
5339	różanka	<i>Rhodeus amarus</i>										D			
6143	kielb Kesslera	<i>Romanogobio kessleri</i>										D			
1166	traszka grzebieniasta	<i>Triturus cristatus</i>										D			

1.6. Kluczowe instytucje/grupy dla obszaru i zakres ich odpowiedzialności

Lp.	Instytucja/osoby	Opis istotności dla obszaru (fakultatywne)
1.	Regionalna Dyrekcja Ochrony Środowiska w Rzeszowie	Sprawujący nadzór nad obszarem Natura 2000, odpowiedzialny za jego ochronę i monitoring, opracowujący i ustanawiający PZO
2.	Regionalna Dyrekcja Ochrony Środowiska w Kielcach	Sprawujący nadzór nad obszarem Natura 2000, odpowiedzialny za jego ochronę i monitoring, opracowujący i ustanawiający PZO
3.	Urząd Marszałkowski województwa podkarpackiego	Polityka regionalna, planowanie przestrzenne, promocja regionu, zagadnienia inwestycyjne, udostępnianie informacji w tym zakresie
4.	Urząd Marszałkowski województwa świętokrzyskiego	Polityka regionalna, planowanie przestrzenne, promocja regionu, zagadnienia inwestycyjne, udostępnianie informacji w tym zakresie
5.	Podkarpacki Urząd Wojewódzki w Rzeszowie	Zadania planistyczne województwa
6.	Świętokrzyski Urząd Wojewódzki w Kielcach	Zadania planistyczne województwa
7.	Starostwo Powiatowe w Tarnobrzegu	Zagadnienia planistyczne, budownictwo i ochrona środowiska, udostępnianie informacji w tym zakresie
8.	Starostwo Powiatowe w Mielcu	Zagadnienia planistyczne, budownictwo i ochrona środowiska, udostępnianie informacji w tym zakresie

9.	Starostwo Powiatowe w Sandomierzu	Zagadnienia planistyczne, budownictwo i ochrona środowiska, udostępnianie informacji w tym zakresie
10.	Starostwo Powiatowe w Staszowie	Zagadnienia planistyczne, budownictwo i ochrona środowiska, udostępnianie informacji w tym zakresie
11.	Urząd Miasta Tarnobrzeg	Planowanie przestrzenne, realizacja zadań z zakresu ochrony środowiska na obszarze gminy, udostępnianie informacji w tym zakresie
12.	Urząd Miasta Sandomierz	Planowanie przestrzenne, realizacja zadań z zakresu ochrony środowiska na obszarze gminy, udostępnianie informacji w tym zakresie
13.	Urząd Miasta i Gminy Baranów Sandomierski	Planowanie przestrzenne, realizacja zadań z zakresu ochrony środowiska na obszarze gminy, udostępnianie informacji w tym zakresie
14.	Urząd Gminy Gorzyce	Planowanie przestrzenne, realizacja zadań z zakresu ochrony środowiska na obszarze gminy, udostępnianie informacji w tym zakresie
15.	Urząd Gminy Padew Narodowa	Planowanie przestrzenne, realizacja zadań z zakresu ochrony środowiska na obszarze gminy, udostępnianie informacji w tym zakresie
16.	Urząd Gminy Gawłuszowice	Planowanie przestrzenne, realizacja zadań z zakresu ochrony środowiska na obszarze gminy, udostępnianie informacji w tym zakresie
17.	Urząd Gminy Dwikozy	Planowanie przestrzenne, realizacja zadań z zakresu ochrony środowiska na obszarze gminy, udostępnianie informacji w tym zakresie
18.	Urząd Gminy Samborzec	Planowanie przestrzenne, realizacja zadań z zakresu ochrony środowiska na obszarze gminy, udostępnianie informacji w tym zakresie
19.	Urząd Miasta i Gminy Koprzywnica	Planowanie przestrzenne, realizacja zadań z zakresu ochrony środowiska na obszarze gminy, udostępnianie informacji w tym zakresie
20.	Urząd Gminy Łoniów	Planowanie przestrzenne, realizacja zadań z zakresu ochrony środowiska na obszarze gminy, udostępnianie informacji w tym zakresie
21.	Urząd Miasta i Gminy Osiek	Planowanie przestrzenne, realizacja zadań z zakresu ochrony środowiska na obszarze gminy, udostępnianie informacji w tym zakresie
22.	Urząd Miasta i Gminy Połaniec	Planowanie przestrzenne, realizacja zadań z zakresu ochrony środowiska na obszarze gminy, udostępnianie informacji w tym zakresie
23.	Regionalna Dyrekcja Lasów Państwowych Lublin	Gospodarka leśna i ochrona przyrody
24.	Regionalna Dyrekcja Lasów Państwowych Radom	Gospodarka leśna i ochrona przyrody
25.	Nadleśnictwo Rozwadów	Gospodarka leśna i ochrona przyrody

26.	Nadleśnictwo Nowa Dęba	Gospodarka leśna i ochrona przyrody
27.	Nadleśnictwo Staszów	Gospodarka leśna i ochrona przyrody
28.	Nadleśnictwo Ostrowiec Świętokrzyski	Gospodarka leśna i ochrona przyrody
29.	Nadleśnictwo Mielec	Gospodarka leśna i ochrona przyrody
30.	Państwowe Gospodarstwo Wodne Wody Polskie	Zarządzanie wodami w obszarze
31.	Agencja Restrukturyzacji i Modernizacji Rolnictwa w Rzeszowie	Nadzór nad realizacją programów rolnośrodowiskowych
32.	Agencja Restrukturyzacji i Modernizacji Rolnictwa w Kielcach	Nadzór nad realizacją programów rolnośrodowiskowych
33.	Liga Ochrony Przyrody Zarząd Okręgu Podkarpackiego w Rzeszowie	Ochrona przyrody
34.	Liga Ochrony Przyrody w Kielcach	Ochrona przyrody
35.	Forum Mieszkańców Wsi „SANŁĘG” Lokalna Grupa Działania	Działanie na rzecz rozwoju obszarów wiejskich
36.	Stowarzyszenie Lasowiacka Grupa Działania	Działanie na rzecz rozwoju obszarów wiejskich
37.	Stowarzyszenie Lokalna Grupa Działania Partnerstwo dla Rozwoju Obszarów Wiejskich Ekonomia-Nauka-Tradycja „Prowent”	Działanie na rzecz rozwoju obszarów wiejskich
38.	Lokalna Grupa Działania Ziemi Sandomierskiej	Działanie na rzecz rozwoju obszarów wiejskich
39.	Lokalna Grupa Działania – Dorzecze Wisły	Działanie na rzecz rozwoju obszarów wiejskich
40.	PZW Tarnobrzeg	Gospodarka rybacka
41.	Podkarpackie Biuro Planowania Przestrzennego w Rzeszowie	Regionalne zadania planistyczne
42.	Podkarpacki Ośrodek Doradztwa Rolniczego w Boguchwale	Gospodarka rolna
43.	Świętokrzyski Ośrodek Doradztwa Rolniczego w Modliszewicach	Gospodarka rolna

44.	Podkarpacka Izba Rolnicza	Gospodarka rolna
45.	Świętokrzyska Izba Rolnicza	Gospodarka rolna
46.	Agencja Restrukturyzacji i Modernizacji Rolnictwa Podkarpacki Oddział Regionalny w Rzeszowie	Gospodarka rolna
47.	Agencja Restrukturyzacji i Modernizacji Rolnictwa Świętokrzyski Oddział Regionalny w Kielcach	Gospodarka rolna
48.	Generalna Dyrekcja Dróg Krajowych i Autostrad – Oddział w Rzeszowie	Planowanie i działalność inwestycyjna oraz zarządzanie infrastrukturą drogową
49.	Generalna Dyrekcja Dróg Krajowych i Autostrad – Oddział w Kielcach	Planowanie i działalność inwestycyjna oraz zarządzanie infrastrukturą drogową
50.	Regionalne Centrum Promocji Obszaru Natura 2000 Tarnobrzaska Dolina Wisły	Ochrona przyrody

1.7. Zespół Lokalnej Współpracy

Lp.	Imię i nazwisko	Funkcja	Nazwa instytucji /grupy interesu, którą reprezentuje	Kontakt*
1.	Olimpia Bator	Planista Regionalny	Regionalna Dyrekcja Ochrony Środowiska w Rzeszowie	(17) 785 00 44 olimpia.bator.rzeszow@rdos.gov.pl
2.	Krzysztof Cholewa	Asystent Planisty Regionalnego	Regionalna Dyrekcja Ochrony Środowiska w Rzeszowie	(17) 785 00 44, e-mail: krzysztof.cholewa.rzeszow@rdos.gov.pl
3.	Adam Smoleń	Specjalista ds. merytorycznych	Regionalna Dyrekcja Ochrony Środowiska w Rzeszowie	(17) 785 00 44, e-mail: adam.smolen.rzeszow@rdos.gov.pl
4.	Wojciech Cyran	Specjalista ds. GIS	Regionalna Dyrekcja Ochrony Środowiska w Rzeszowie	(17) 785 00 44, e-mail: wojciech.cyran.rzeszow@rdos.gov.pl
5.	Alojzy Przemyski	Koordynator Planu	Usługi Ekologiczne Alojzy Przemyski	413811731, kom.: 505875844 biuro@uslugi-ekologiczne.pl

*W trakcie spotkań ZLW sugerowane jest sporządzenia dwóch list: listy obecności oraz listy/oświadczenia o zgodzie na udostępnianie danych osobowych.

2. Etap II Opracowanie projektu Planu

2.1. Ogólna charakterystyka obszaru

Ta część ma wyjaśnić uwarunkowania społeczne, gospodarcze, środowiskowe i krajobrazowe, które wpływają albo zakładamy, że mogą wpływać na realizację naszych celów, powinna więc zawierać element ogólnej oceny ich stanu.

2.2. Struktura własności i użytkowania gruntów (Dane użytkowania i pokrycia terenu np. z najnowszego programu CORINE Land Cover bądź jeśli jest to możliwe innych dokładniejszych danych np. PODGiK).

Klasy pokrycia terenu*	Typ własności	Powierzchnia użytków w ha	% udział powierzchni w obszarze
Lasy	Skarb Państwa		
	Własność komunalna		
	Własność prywatna		
	Inne		
Grunty orne			

<i>Łąki i pastwiska</i>			
<i>Zbiorniki wodne</i>			
<i>Cieki</i>			
<i>Inne</i>			

* Zgodnie z Corine Land Cover

2.3. Zagospodarowanie terenu i działalność człowieka

Tabela wymaga uszczegółowienia w odniesieniu do przedmiotów ochrony, np. kiedy ochroną objęte są siedliska nieleśne – łąki i murawy - należy doprecyzować informację biorąc pod uwagę strukturę pakietów programu rolno-środowiskowo-klimatycznego.

Typy użytków*	Typ własności	Powierzchnia objęta dopłatami UE w ha	Rodzaj dopłaty, działania/priorytetu/programu,
<i>Lasy</i>	<i>Lasy Państwowe</i>	<i>wg jednostek wdrażających</i>	<i>wg jednostek wdrażających</i>
	<i>Lasy komunalne</i>		
	<i>Lasy prywatne</i>		
	<i>Inne</i>		
<i>Sady</i>			
<i>Trwałe użytki zielone</i>			
<i>Wody</i>			
<i>Tereny zadrzewione lub zakrzewione</i>			
<i>Inne</i>			

* Wg wytycznych do SDF 2012.1

2.4. Istniejące plany/programy/projekty dotyczące zagospodarowania przestrzennego

W tej części należy podać informację o przyjętych, wdrażanych i projektowanych planach/programach/projektach, które mogą mieć wpływ na przedmioty ochrony. Przez „Tytuł opracowania” należy rozumieć pełną nazwę, nr aktu prawnego, organ ustanawiający/wydający, a w przypadku aktów publikowanych, także miejsce publikacji, nr i poz..

L.p.	Tytuł opracowania	Institucja odpowiedzialna za przygotowanie planu/programu/wdrażanie projektu	Ustalenia planu/programu/projektu mogące mieć wpływ na przedmioty ochrony	Przedmioty ochrony objęte wpływem opracowania	Ustalenia dot. działań minimalizujących lub kompensujących
	<i>Miejscowy plan zagospodarowania przestrzennego</i>	<i>Podać instytucje oraz wskazać czy została przeprowadzona strategiczna ocena oddziaływania na środowisko</i>			<i>Jeżeli przeprowadzona została strategiczna ocena to należy opisać działania minimalizujące lub kompensujące</i>
	<i>Strategia rozwoju gminy</i>				
	<i>Studium uwarunkowań i kierunków zagospodarowania przestrzennego gminy</i>				
	<i>Plan urządzenia lasu</i>				
	<i>Projekt inwestycji np.</i>		<i>PDF decyzji</i>		

	<i>budowy farmy wiatrowej</i>		<i>środowiskowych (w załączniku)</i>		
	<i>Plan urządzeniowo-rolny</i>				
	<i>Inne</i>				

2.5. Informacja o przedmiotach ochrony objętych Planem wraz z zakresem prac terenowych – dane zweryfikowane

UWAGA:

W przedmiotowym rozdziale należy podać również informacje dot. proponowanych do wprowadzenia nowych przedmiotów ochrony.

Zweryfikowane dane dot. występowania przedmiotów ochrony należy przekazać w wektorowej warstwie informacyjnej systemów informacji przestrzennej GIS zgodnie z wymaganiami zawartymi w pkt. 13. W części opisowej(2.6.1.; 2.6.2. ; 2.6.3; 2.6.4) należy dokonać analizy uzyskanych wyników.

W kolumnie „Zakres prac terenowych uzupełniających/Uzasadnienie do wyłączenia z prac terenowych” podawane powinny być tylko informacje o pracach terenowych wykonywanych w trakcie sporządzania dokumentacji projektu PZO. W przypadku planowania badań terenowych, uzupełniających wiedzę o obszarze i przedmiotach ochrony, jako działań ochronnych do wykonania w okresie obowiązywania PZO lub sporządzania PO, należy to zaznaczyć w tej kolumnie (jako uzasadnienie do wyłączenia z prac terenowych).

2.5.1. Typy siedlisk przyrodniczych

Kod	Nazwa polska	Identyfikator fitosocjologiczny ¹	Pokrycie [ha] ²	Reprezentatywność	Pow. względna	Ocena stanu zachowania	Ocena ogólna	Stopień rozpoznania

--	--	--	--	--	--	--	--	--

¹Naukowa nazwa siedliska

² Zgodnie z danymi przestrzennymi

Pod tabelą, w części opisowej poszczególnych typów siedlisk objętych Planem zamieścić wg schematu – kod, nazwa typu siedliska, krótka charakterystyka (w formacie jaki jest wymagany w pkt. 4.2 SDF, w jak największym stopniu oparta na danych dotyczących opracowywanego obszaru) zawierająca informację o ogólnym stanie zachowania siedliska w sieci Natura 2000 (np. na podstawie dostępnych badań, wyników raportowania i monitoringu – dane GIOŚ), randze w obszarze (nadana na podstawie dostępnej wiedzy, w tym oceny eksperckiej), stanie zachowania w obszarze. Należy również podać zakres prac terenowych uzupełniających lub uzasadnienie do wyłączenia z prac terenowych. Umieszczenie zdjęć poszczególnych siedlisk jest wskazane.

2.5.2. Gatunki roślin i ich siedliska występujące na terenie obszaru

Kod	Nazwa polska	Nazwa łacińska	Wielkość populacji		Jednostka liczebności	Ocena populacji	Ocena st. zach.	Ocena izolacji	Ocena ogólna
			Min.	Max.					
1516									
1528									

Pod tabelą, w części opisowej poszczególnych gatunków roślin objętych Planem zamieścić wg schematu – kod, nazwa gatunku, krótka charakterystyka (w formacie jaki jest wymagany w pkt. 4.2 SDF, w jak największym stopniu oparta na danych dotyczących opracowywanego obszaru) zawierająca informację o ogólnym stanie zachowania gatunku i jego siedliska w sieci Natura 2000 (np. na podstawie dostępnych badań, wyników raportowania i monitoringu – dane GIOŚ), randze w obszarze (nadana na podstawie dostępnej wiedzy, w tym oceny eksperckiej), stanie zachowania w obszarze. Należy również podać zakres prac terenowych uzupełniających lub uzasadnienie do wyłączenia z prac terenowych. Umieszczenie zdjęć poszczególnych gatunków jest wskazane.

2.5.3. Gatunki zwierząt (bez ptaków) i ich siedliska występujące na terenie obszaru

Kod	Nazwa polska	Nazwa łacińska	Pop. osiadła		Pop. rozrodcza		Pop. przemieszczająca się		Pop. zimująca		Jednostka liczebności	Ocena populacji	Ocena st. zach.	Ocena izolacji	Ocena ogólna
			Min	Max	Min	Max	Min	Max	Min	Max					
1037															
6179															

Pod tabelą, w części opisowej poszczególnych gatunków zwierząt objętych Planem zamieścić wg schematu – kod, nazwa gatunku, krótka charakterystyka (w formacie jaki jest wymagany w pkt. 4.2 SDF, w jak największym stopniu oparta na danych dotyczących opracowywanego obszaru) zawierająca informację o ogólnym stanie zachowania gatunku i jego siedliska w sieci Natura 2000 (np. na podstawie dostępnych badań, wyników raportowania i monitoringu – dane GIOŚ), randze w obszarze (nadana na podstawie dostępnej wiedzy, w tym oceny eksperckiej), stanie zachowania w obszarze. Należy również podać zakres prac terenowych uzupełniających lub uzasadnienie do wyłączenia z prac terenowych. Umieszczenie zdjęć poszczególnych gatunków jest wskazane.

2.5.4. Gatunki ptaków i ich siedliska występujące na terenie obszaru

Kod	Nazwa polska	Nazwa łacińska	Pop. osiadła		Pop. rozrodcza		Pop. Przemieszczająca się		Pop. zimująca		Jednostka a liczebności	Ocena populacji	Ocena st. zach.	Ocena izolacji	Ocena ogólna
			Min.	Max	Min.	Max	Min.	Max	Min.	Max					
A037															

A128														
-------------	--	--	--	--	--	--	--	--	--	--	--	--	--	--

Pod tabelą, w części opisowej poszczególnych gatunków zwierząt objętych Planem zamieścić wg schematu – kod, nazwa gatunku, krótka charakterystyka (w formie jakiej jest wymagany w pkt. 4.2 SDF, w jak największym stopniu oparta na danych dotyczących opracowywanego obszaru) zawierająca informację o ogólnym stanie zachowania gatunku i jego siedliska w sieci Natura 2000 (np. na podstawie dostępnych badań, wyników raportowania i monitoringu – dane GIOŚ), randze w obszarze (nadana na podstawie dostępnej wiedzy, w tym oceny eksperckiej), stanie zachowania w obszarze. Należy również podać zakres prac terenowych uzupełniających lub uzasadnienie do wyłączenia z prac terenowych. Umieszczenie zdjęć poszczególnych gatunków jest wskazane.

3. Stan ochrony przedmiotów ochrony objętych Planem

3.1. Rzeczywisty stan ochrony

Ocenę stanu ochrony poszczególnych przedmiotów obszaru należy opracować wg poniższego zestawienia. Stan ochrony zasobów gatunków/siedlisk występujących w obszarze powinien być wyrażony kryteriami i wskaźnikami przyjętymi dla danego gatunku/typu siedliska (Monitoring przyrodniczy GIOŚ).

Przedmioty ochrony objęte Planem										
L.p.	Siedliska przyrodnicze (Nazwa)	Kod Natura	Stanowisko	Parametr stanu	Wskaźnik ¹	Poprzednia ocena wskaźnika na podstawie dostępnych danych wg skali FV, UI, U2, XX	Obecna ocena wskaźnika wg skali FV, UI, U2, XX	Ocena parametru na stanowisku wg skali FV, UI, U2, XX	Ocena stanu ochrony stanowiska wg skali FV, U1, U2, XX	Ogólna ocena stanu ochrony siedliska/gatunku w obszarze wg skali FV, UI, U2, XX
	Siedlisko X		(GUID – 4 ostatnie znaki)	Powierzchnia siedliska						<i>Przy ogólnej ocenie poszczególnych przedmiotów ochrony można opisowo podać oceny poszczególnych parametrów i wskaźników.</i>
				Struktura i funkcje						

				Perspektywy ochrony						
				Powierzchnia siedliska						
				Struktura i funkcje						
				Perspektywy ochrony						
	Gatunki (Nazwa polska i łacińska)									
	Gatunek A	(GUID – 4 ostatnie znaki)	Stan populacji							
			Stan siedliska							
			Perspektywy ochrony/zachowania							
		Gatunek A	(GUID – 4 ostatnie znaki)	Stan populacji						
				Stan siedliska						
				Perspektywy ochrony/zachowania						

¹ Monitoringu GIOŚ (patrz wytyczne Generalnego Dyrektora Ochrony Środowiska z dnia 12 grudnia 2012 r. w sprawie Opracowania planu zadań ochronnych dla obszaru Natura 2000) Ocena stanu ochrony przedmiotów ochrony powinna być robiona w oparciu o wskaźniki monitoringu opracowane w ramach PMŚ. Jest to jedyny sposób żeby powiązać systemowo ocenę stanu na poziomie obszaru Natura 2000 z poziomem regionu biogeograficznego. Jednakże bywa, że np.

uwarunkowania lokalne uniemożliwiają ocenę pełnego zestawu wskaźników przewidzianego w PMS, wówczas ocena powinna być zrobiona na tych wskaźnikach, których zastosowanie jest możliwe. W dokumentacji pzo w części dot. oceny stanu powinna znaleźć się informacja z jakich wskaźników zrezygnowano i z jakiego powodu. Odrębnym problemem jest dobór wskaźników, których PMS nie przewiduje. Gdyby dochodziło do takich sytuacji ważne, żeby było wyjaśnienie z jakiego powodu zrezygnowano z poszczególnych wskaźników, jakie jest uzasadnienie doboru nowych wskaźników, a także czy proponowany zestaw wskaźników powinien wpłynąć na aktualną metodykę PMS i w jakim zakresie.

W części opisowej należy zamieszczać wszelkie rozbieżności, niemożności dokonania oceny oraz zawierać jak najwięcej informacji istotnych z punktu widzenia dalszych załączników oraz można zawierać (fakultatywne) informacje na temat ilości płatów/stanowisk poddanych ocenie i sposobu ich wyboru wraz z analizą uzyskanych wyników.

UWAGA: Dane te należy także przekazać w wektorowej warstwie informacyjnej systemów informacji przestrzennej GIS zgodnie z wymaganiami zawartymi w pkt. 13 oraz w postaci kart oceny stanowisk wykonanych zgodnie z metodyką PMS GIOŚ (fakultatywnie).

3.2 Referencyjny stan ochrony

Referencyjny należy rozumieć jako docelowy i możliwy do osiągnięcia. Referencyjny stan ochrony poszczególnych przedmiotów obszaru należy opracować wg poniższego zestawienia. Referencyjny stan ochrony zasobów gatunków/siedlisk występujących w obszarze powinien być wyrażony kryteriami i wskaźnikami przyjętymi dla danego gatunku/typu siedliska (Monitoring przyrodniczy GIOŚ).

Przedmioty ochrony objęte Planem									
L.p.	Siedliska przyrodnicze (Nazwa)	Kod Natura	Stanowisko	Parametr stanu	Wskaźnik ¹	Referencyjna ocena wskaźnika wg skali FV, UI, U2, XX	Referencyjna ocena parametru na stanowisku wg skali FV, UI, U2, XX	Referencyjny stan ochrony stanowiska wg skali FV, U1, U2, XX	Referencyjny stan ochrony siedliska/gatunku w obszarze wg skali FV, UI, U2, XX
	Siedlisko X		(GUID – 4 ostatnie znaki)	Powierzchnia siedliska					<i>Przy ogólnej ocenie poszczególnych przedmiotów ochrony można opisowo podać oceny poszczególnych parametrów i wskaźników.</i>
				Struktura i funkcje					

				Perspektywy ochrony					
				Powierzchnia siedliska					
				Struktura i funkcje					
				Perspektywy ochrony					
	Gatunki (Nazwa polska i łacińska)								
	Gatunek A	(GUID – 4 ostatnie znaki)	Stan populacji						
			Stan siedliska						
			Perspektywy ochrony/zachowania						
		Stan populacji							
			Stan siedliska						
			Perspektywy ochrony/zachowania						

¹Za referencyjny stan ochrony uważa się taki stan ochrony jaki jest obecnie możliwy do osiągnięcia w obszarze Natura 2000, w danych uwarunkowaniach społeczno-gospodarczo-przyrodniczych. W uzasadnieniu powinno wskazać się wskaźniki, dla których

jest możliwa poprawa ich stanu, z założeniem, że stan ochrony ocenia się na zestawie wskaźników, których zastosowanie jest możliwe w danym obszarze Natura 2000.

4. Analiza zagrożeń

W tej części należy opisać zidentyfikowane główne zagrożenia istniejące i potencjalne w odniesieniu do przedmiotów ochrony. Wskazane jest opracowanie schematu pokazującego związku przyczynowo-skutkowe pomiędzy przedmiotami ochrony a zagrożeniami. Przy opracowywaniu listy zagrożeń należy posłużyć się kodami zagrożeń z listy referencyjnej zagrożeń, presji i działań stanowiącą załącznik 5 do Instrukcji wypełniania Standardowego Formularza Danych obszaru Natura 2000 wersja 2012.1”, opracowaną przez Generalną Dyrekcję Ochrony Środowiska, dostępną pod adresem internetowym <http://natura2000.gdos.gov.pl/strona/nowy-element>

L.p.	Przedmiot ochrony	Zagrożenia		Opis zagrożenia	Numer stanowiska
		Istniejące	Potencjalne		
	Kod i nazwa przedmiotu ochrony ¹	Zagrożenia dla utrzymania lub osiągnięcia właściwego stanu ochrony przedmiotów ochrony.	Zagrożenia o charakterze naturalnym lub antropogenicznym, które mogą ujawnić się z chwilą realizacji planów/programów, pojawienia się negatywnych trendów w rozwoju społecznym i gospodarczym.	Należy opisywać zagrożenie precyzyjnie i w sposób zgodny ze stanem faktycznym oraz sytuacją na obszarze. Istotny w opisie zagrożenia jest podanie czynników powodujących zagrożenie oraz ich źródła.	Unikalny(e) numer(y) (ID) poligonu(ów), linii, punktu(ów) zawarty w wektorowej warstwie informacyjnej GIS umożliwiające identyfikację w przestrzeni - (4 ostatnie cyfry)

¹ Zgodnie z Rozporządzeniem Ministra Środowiska z dnia 13 kwietnia 2010r. w sprawie siedlisk przyrodniczych oraz gatunków będących przedmiotem zainteresowania Wspólnoty, a także kryteriów wyboru obszarów kwalifikujących się do uznania lub wyznaczenia jako obszary Natura 2000 (Dz. U. z 2014 r. poz. 1713 t.j.).

	<p>Przykład:</p> <p>6410 Zmiennowilgotne łąki trzęślicowe (<i>Molinion</i>)</p>	<p>A03.03 Zaniechanie/ brak koszenia.</p> <p>K02.01 Zmiana składu gatunkowego (sukcesja)</p>	<p>A02 Zmiana sposobu uprawy.</p> <p>A08 Nawożenie (nawozy sztuczne).</p>	<p>Istniejące:</p> <p>A03.03 Zagrożenie zdefiniowane jako istniejące dla siedlisk łąkowych 6410 i 6510. Brak opłacalności i przemiany ekonomiczno-społeczne spowodowały zarzucenie lub ograniczenie użytkowania łąkowo-pasterskiego na znacznej powierzchni siedlisk łąkowych w obrębie obszaru Natura 2000.</p> <p>K02.01 Zagrożenie zdefiniowane jako istniejące dla siedlisk przyrodniczych 6410, 6510 i 7230 oraz gatunku rośliny 1903. W przypadku siedlisk 6410 i 6510 zaniechanie koszenia, zbyt mała lub zbyt duża częstotliwość działań, bądź też prowadzenie działań w niewłaściwych terminach prowadzi do zmiany składu gatunkowego i zmniejszenia udziału gatunków charakterystycznych. W stosunku do siedliska 7230 stwierdzono ekspansję trzciny i trzęślicy, a miejscowo także wkraczanie wysokich turzyc oraz zarastanie przez drzewa i krzewy. Zagrożenia dla siedliska 7230 są tożsame z zagrożeniami dla lipiennika Loesela (1903), przy czym ich oddziaływanie jest znacznie wcześniej widoczne.</p> <p>Potencjalne:</p> <p>A02 Zagrożenie zdefiniowane jako</p>	
--	--	--	---	---	--

				<p>potencjalne dla siedlisk łąkowych 6410 i 6510. Brak opłacalności wynikającej z użytkowania łąkowo-pasterskiego może spowodować zamianę siedlisk łąkowych w grunty orne i wprowadzanie na nie dochodowych upraw.</p> <p>A08 Zagrożenie zdefiniowane jako potencjalne dla siedlisk łąkowych 6410 i 6510. Stosowanie nawozów w celu zwiększenia wydajności produkcyjnej łąk spowoduje wzrost żyzności siedliska oraz zmiany w strukturze i składzie gatunkowym siedlisk łąkowych na korzyść wysoko produktywnych traw.</p>	

UWAGA: Dane te przekazać także w wektorowej warstwie informacyjnej systemów informacji przestrzennej GIS zgodnie z wymaganiami zawartymi w pkt 13. Informacje dotyczące zagrożeń dla poszczególnych stanowisk dla przedmiotów ochrony powinny znaleźć się także w kartach oceny stanowisk.

5. Cele działań ochronnych

L.p.	Przedmiot ochrony	Cel działań ochronnych	Perspektywa osiągnięcia zakładanego celu działań ochronnych
	<i>Kod i nazwa przedmiotu ochrony.</i>	<i>Cel powinien być mierzalny , możliwy do zweryfikowania i realny do wykonania w</i>	<i>Należy określić realny termin osiągnięcia wyznaczonego celu</i>

		<p><i>trakcie obowiązywania PZO. Zgodnie z Rozporządzeniem Ministra Środowiska z dnia 13 kwietnia 2010r. w sprawie siedlisk przyrodniczych oraz gatunków będących przedmiotem zainteresowania Wspólnoty, a także kryteriów wyboru obszarów kwalifikujących się do uznania lub wyznaczenia jako obszary Natura 2000 (t.j. Dz. U. z 2014 r. poz. 1713).</i></p>	<p><i>oraz wskazać cele, dla których realizacji wymagane byłoby sporządzenie planu ochrony.</i></p>
--	--	---	---

6. Ustalenie działań ochronnych

Działania ochronne należy przygotować dla poszczególnych przedmiotów ochrony w odniesieniu do wskaźników przyjętych w monitoringu ogólnopolskim gatunku / typu siedliska, zagrożeń i sformułowanych celów ochrony.

LP.	Przedmiot ochrony	Działania ochronne	Obszar wdrażania	Podmiot odpowiedzialny za wykonanie	Szacunkowe koszty (w tys. zł)
Dotyczące ochrony siedlisk przyrodniczych i gatunków					
	<p><i>Kod i nazwa przedmiotu ochrony</i></p> <p><i>W przypadku działań ochronnych skierowanych do kilku przedmiotów ochrony należy</i></p>	<p><i>Zamieścić szczegółowy opis działania (m.in. techniczne uwarunkowania realizacji, terminy i częstotliwość wykonywania w skali roku, z uwzględnieniem aspektów</i></p>	<p><i>Wskazać miejsce realizacji działania z dokładnością do działki ewidencyjnej lub wydzielania leśnego lub podając 4 ostatnie cyfry GUID – przekazać</i></p>		<p><i>Zamieścić kalkulację kosztów z uwzględnieniem danych wyjściowych przy wykorzystaniu najlepszej dostępnej wiedzy lub programu</i></p>

	<p><i>umieścić je w jednym wierszu, a by nie dublować wpisów.</i></p>	<p><i>fenologicznych zw. z ekologią przedmiotów ochrony). Działania należy opracować kierując się potrzebą osiągnięcia właściwego stanu ochrony przedmiotów ochrony – dążąc do uzyskania wskaźników przyjętych w ogólnopolskim monitoringu gatunku lub siedliska. Jednak należy przy tym wziąć pod uwagę lokalną specyfikę populacji, w odniesieniu do której, uzyskanie wskaźników ogólnopolskich nie zawsze będzie właściwe. Przy planowaniu działań ochronnych na terenie gospodarstwa rolnego należy podzielić je na: obligatoryjne i fakultatywne (zgodnie z §3 pkt 6 lit. a rozporządzenia Ministra Środowiska z dnia 17 lutego 2010r. w sprawie sporządzania projektu planu zadań ochronnych dla obszaru Natura 2000</i></p>	<p><i>także w wektorowej warstwie informacyjnej GIS.</i></p>		<p><i>kosztorysowego aktualnego na dzień przystąpienia do sporządzania planu.</i></p>
--	---	---	--	--	---

		(Dz. U. Nr 34, poz. 186). UWAGA: W opisie należy również zaznaczyć czy jest to działanie priorytetowe.¹			
Dotyczące monitoringu stanu przedmiotów ochrony oraz realizacji celów działań ochronnych					
		<i>W oparciu o metodykę PMŚ GIOŚ.</i>	<i>Określenie współrzędnych geograficznych, z wykorzystaniem układu współrzędnych płaskich prostokątnych PL-1992 stałych miejsc wykonywania badań monitoringowych. Poza współrzędnymi, określenie lokalizacji poprzez nr GUID (4 ostatnie cyfry).</i>	<i>Dla potrzeb monitoringu można wykorzystywać stałe punkty Państwowego Monitoringu Środowiska, jednak jako podmiot odpowiedzialny należy wpisać RDOŚ.</i>	
Dotyczące uzupełnienia stanu wiedzy o przedmiotach ochrony i uwarunkowaniach ich ochrony.					

UWAGA: Dane te przekazać także w wektorowej warstwie informacyjnej systemów informacji przestrzennej GIS zgodnie z wymaganiami zawartymi w pkt 13 (obligatoryjnie) oraz załącznikach mapowych (fakultatywnie).

¹- Za działania priorytetowe należy rozumieć takie działania, które są kluczowe dla trwałości oraz funkcjonowania obszaru i jego głównych przedmiotów ochrony.

7. Wskazania do dokumentów planistycznych

Jeżeli w trakcie opracowywania planu zidentyfikowane zostaną wskazania do obowiązujących opracowań planistycznych, to należy je umieścić w poniższym zestawieniu.

L.p.	Dokumentacja planistyczna	Wskazania do zmian w dokumentach planistycznych niezbędne do utrzymania bądź odtworzenia właściwego stanu ochrony siedlisk przyrodniczych oraz gatunków roślin i zwierząt, dla których ochrony został wyznaczony obszar Natura 2000 (Art. 28 ust 10 pkt 5 ustawy o ochronie przyrody)
	<i>Dane z tab. w pkt 2.5</i>	<i>Wskazania powinny wynikać z analizy zapisów z tab. z pkt: 2.5, 4 oraz 5. Zalecane jest aby wskazać czemu służyć ma konkretny zapis, tj. np. któremu konkretnie zagrożeniu przeciwdziała, co ma na celu wprowadzenie proponowanej zmiany.</i>

8. Przesłanki sporządzenia planu ochrony

W tej części dokumentacji Planu należy uzasadnić potrzebę sporządzenia planu ochrony (dla części lub całości obszaru) i konkretnie wymienić powody takiego wskazania odnosząc je do konkretnych części obszaru, konkretnych przedmiotów ochrony lub okoliczności, które przemawiają za unormowaniem zagadnień wchodzących w zakres planu ochrony, a nie mieszczących się w zakresie Planu (pkt 5). Należy określić termin, do którego należy opracować plan ochrony.

9. Projekt weryfikacji SDF obszaru i jego granic

W tej części należy załączyć plik projektu oraz shp projektowanych zmian granic obszaru.

9.1 Projekt zmiany SDF

L.p.	Zapis SDF	Proponowany zapis SDF	Uzasadnienie do zmiany
			<i>Uzasadnienie merytoryczne dla każdej z wprowadzonych propozycji zmian.</i>

W odniesieniu do SDF należy załączyć do dokumentacji propozycję zmienionego SDF (wg. Instrukcji wypełniania SDF) przekazanej przez Zamawiającego. W tabeli zawarte powinny być wyłącznie najważniejsze informacje dotyczące zmiany danych w rozdziale 3 i 4.2 sdf - INFORMACJE PRZYRODNICZE. (tj. pokrycie/populacja w obszarze, nadane oceny itd.). Pozostałe zmiany dotyczące opisu obszaru zagrożeń itp. zawarte będą w projekcie sdf.

9.2. Projekt zmiany granicy obszaru

W odniesieniu do granic obszaru (załączyć plik PDF oraz wektorową warstwę informacyjną GIS zawierające zmienione granice obszaru)

Proponowany przebieg granicy na tle istniejących granic obszaru	Uzasadnienie do zmiany	Przedmioty ochrony
<i>Plik PDF mapy i wektorowa warstwa informacyjna GIS</i>	<i>Uzasadnienie merytoryczne dla wprowadzonych zmian</i>	<i>Należy wymienić przedmioty ochrony, na które będzie wpływać zmiana granic oraz syntetycznie scharakteryzować ten wpływ.</i>

10. Opis procesu komunikacji z różnymi grupami interesu.

Należy opisać zasady i sposoby komunikowania się z różnymi grupami interesu w toku całego procesu pracy nad projektem Planu, uwzględniając specyfikę obszaru Natura 2000 i znaczenie tych grup dla realizacji projektu Planu. Należy podać daty i miejsca, w których zamieszczone zostały ogłoszenia, informacje etc. Terminy i miejsca organizowanych spotkań. Sposoby powiadamiania uczestników o organizowanych spotkaniach. Inne formy spotkań, sposoby komunikacji i informacji wykorzystane w procesie tworzenia PZO. W załącznikach należy zamieścić sprawozdania z organizowanych spotkań.

11. Zestawienie uwag i wniosków

L.p.	Podmiot zgłaszający	Uwagi i wnioski	Sposób rozpatrzenia / odpowiedź

12. Literatura

Zestawienie publikacji wykorzystanych do opracowania planu wg. wzoru:

<Nazwisko i pierwsza litera imienia>. <rok>. <Tytuł>. <Wydawnictwo> <numer zeszytu*>: <strona*>; <miasto>

* - dotyczy magazynów, zeszytów naukowych. W przypadku <strony artykułu> wpisać strony gdzie znajdują przywoływane, cytowane informacje

Np.:

Kuźniak S., Dombrowski A., Goławski A., Tryjanowski P. 1997. Stan i zagrożenia polskiej populacji ortolana *Emberiza hortulana* na tle sytuacji gatunku w Europie. *Notatki ornitologiczne* 38: 141-150.

Walasz K., Mielczarek K. 1992. *Atlas ptaków lęgowych Małopolski 195-1991*. Biologica Silesiae: 55-65; Wrocław.

13. Minimalne wymagania techniczne przekazywanych materiałów przestrzennych

1. Wyniki inwentaryzacji przyrodniczych, a także wszelkie inne dane o charakterze przestrzennym będące wynikiem prac nad Planem Zadań Ochrony dla obszaru Natura 2000, należy załączyć do dokumentacji w formie cyfrowych warstw wektorowych używanych w systemach informacji przestrzennej (GIS) oraz cyfrowych map tematycznych (mapy przedmiotów ochrony w postaci naniesionych poligonów np. zasięg siedlisk przyrodniczych i zasięg siedlisk gatunków np. siedlisk żerowiskowych gatunków ptaków, oraz punktów; mapy lokalizacji działań (np. koszenia, lokalizacje zastawek itd.). Wymagane jest aby powierzchnie siedlisk, podane w pkt. 2.6, pkt 2.6.1 oraz pkt 10, były zgodne z powierzchnią matematyczną, obliczoną na podstawie załączonych danych przestrzennych.
2. Warstwy wektorowe mają spełniać wymagania:
 - a. Sporządzone zgodnie z aktualnymi wersjami „Standardu Danych GIS w ochronie przyrody” autorstwa Macieja Łochyńskiego i Marcina Guzika – aktualna wersja ww. opracowania dostępna jest na stronie internetowej GDOŚ
 - b. Układ współrzędnych "PUWG 1992" (EPSG: 2180)

- c. Format pliku, w którym wykonawca przekaże zleceniodawcy dane, to obligatoryjnie ESRI shapefile (*.shp).
 - d. Dla działań ochronnych powiązanych z stanowiskami punktowymi przedmiotów ochrony oraz planowanych działań ochronnych niepokrywających się w 100% z poligonami siedlisk wymagana jest poligonowa warstwa z ww. działaniami
 - e. Obiekty w ramach jednej warstwy nie powinny się zawierać nałożen, za wyjątkiem sytuacji w których jest to merytorycznie uzasadnione
 - f. Zaleca się utworzenie warstwy danych przestrzennych zawierającej informację nt. punktów monitoringowych dla wszystkich przedmiotów ochrony w danym obszarze, w celu ułatwienia późniejszych działań związanych z monitoringiem W tabeli atrybutów zapisane zostaną kod monitorowanego przedmiotu ochrony oraz opis sposobu monitoringu np. dla ptaków środek transektu o długości x m, dla ryb środek x-metrowego odcinka rzeki, dla muraw monitoring płatu siedliska.
3. Informacje przestrzenne mają posiadać tzw. metadane zgodne z dyrektywą INSPIRE <http://www.inspire-geoportal.eu/InspireEditor/>.
Do metadanych należą informacje m.in. o źródle danych, aktualności, właścicielu, organie referencyjnym itp.
4. Cyfrowe mapy tematyczne przedstawiające wyniki inwentaryzacji powinny być sporządzone w oparciu o mapy państwowego zasobu geodezyjnego i kartograficznego. Podkład rastrowy ma spełniać wymagania:
- a. Skala 1:10 000
 - b. Kolor (RGB 24bit)
 - c. Skalibrowany do układu współrzędnych PL 1992 i zapisany w pliku TIFF niosącym informacje o georeferencji, tzw. GeoTIFF
5. Wydruki cyfrowych map tematycznych mają spełniać wymagania:
- a. Format co najmniej A3
 - b. Opatrzony znakami graficznymi i logotypami zgodnie z wymaganiami POIS
 - c. Rozdzielczość wydruku nie mniejsza niż 300dpi
6. Skany map, o których mowa między innymi w punkcie 2.5., należy wykonać w rozdzielczości nie niższej niż 300 dpi.